

Département de la Dordogne

DOSSIER D'INVENTAIRE

PETIT PATRIMOINE RURAL BÂTI DU PERIGORD

CONSEIL GENERAL DE LA DORDOGNE  
C.A.U.E.24

LA PIERRE ANGULAIRE  
(Association loi de 1901)



Département de la DORDOGNE  
Canton de MAREUIL-SUR-BELLE  
Commune de Vieux-Mareuil  
Lieu-dit Fougères  
Edifice Puits de Fougères  
Dossier n°



## Localisation administrative

Ce petit patrimoine se trouve au Nord-Ouest du département de la Dordogne, sur le canton de Mareuil-sur-Belle, la commune de Vieux-Mareuil et le lieu-dit Fougères.  
Le puits de Fougères se trouve au centre du village, dans une propriété privée.

## Localisation géographique

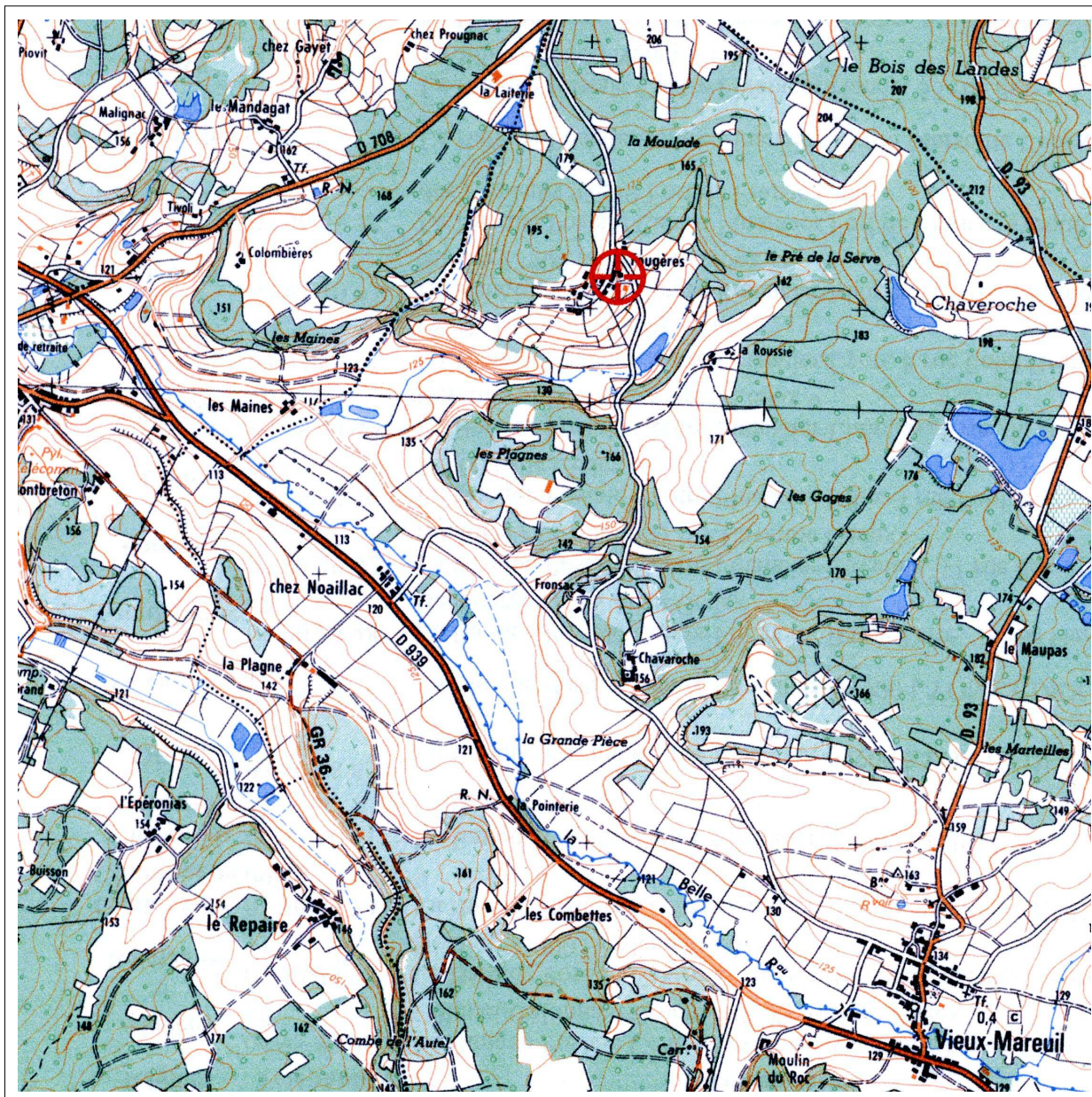
Ses coordonnées en mètres dans le système Lambert III sont: X= 0455105 , Y= 3352111

Ses coordonnées géographiques sont:

-Longitude : 0°29'03.6" Est du Méridien international.

-Latitude nord : 45°27'14.9".

Cet édifice se trouve à une altitude d'environ 160 mètres.



Extrait de la carte topographique de l'IGN au 1/25000 Mareuil n°1833 Ouest.



## Caractéristiques de l'environnement

Ce puits est localisé sur la bordure Nord-Est du Bassin Aquitain et plus précisément sur le flanc Sud-Ouest de l'anticlinal de Mareuil (de direction NW-SE).

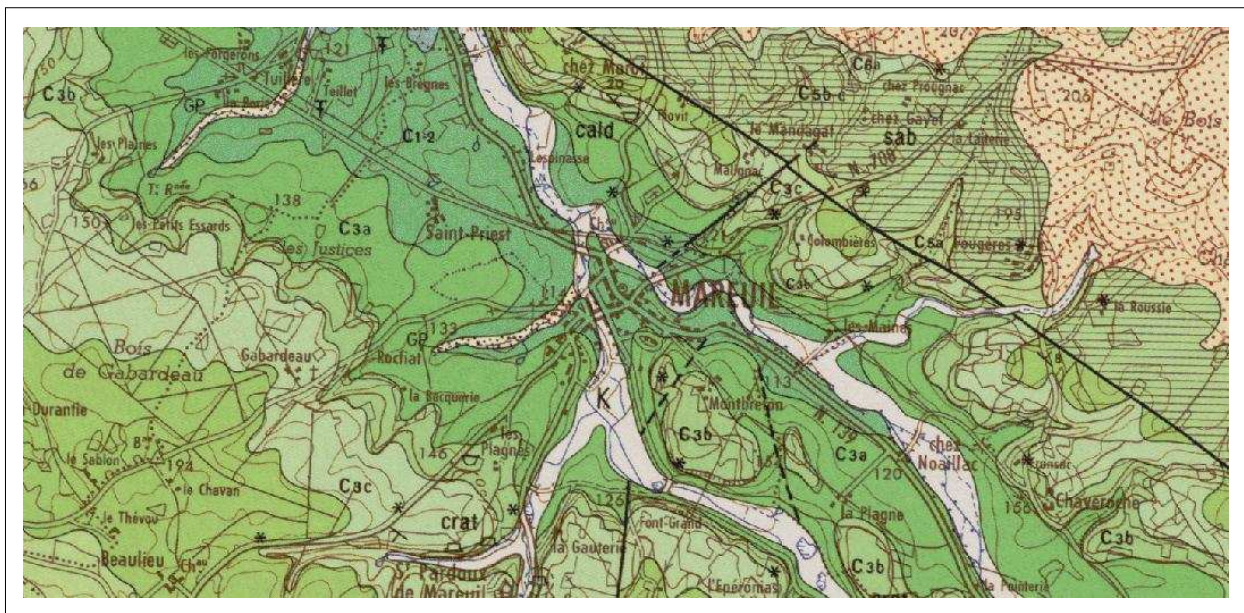
Cet édifice est situé sur des terrains sédimentaires d'âge Crétacé (-100 Ma). Ainsi, la nature du sous-sol sur lequel repose ce puits est globalement crayeuse.

En effet, des formations Turligériens associés à calcaires graveleux et crayeux à Rudistes angoumiens. Ces formations sédimentaires concentrent des dépôts benthiques (mollusques, bryozoaires et annélides) et des gravelles. Ces faciès sont très visibles dans le panorama car ils constituent des niveaux plus résistants à l'érosion formant ainsi des corniches dans le paysage.

Des formations sédimentaires d'âge Coniacien (65m d'épaisseur) affleurent au Sud de ce site : calcaires gréseux présentant des faciès sableux à leur base.

A l'Est de ce site on retrouve au cœur de la vallée la sédimentation de grèzes (GP sur la carte) : sédiments de phase ultime d'érosion des versants mis en place pour l'essentiel durant le dernier épisode glaciaire du Würm. Ces onnières (60m d'épaisseur) sont présentes : calcaires crayeux blancs formations qui ont déjà montré la présence d'éléments archéologiques moustériens.

Les calcaires Turoniens sont exploités à des fins de construction comme en témoigne la présence de nombreuses carrières. De ces carrières de calcaires blancs massifs à Rudistes est extraite la célèbre « pierre de Nontron ».

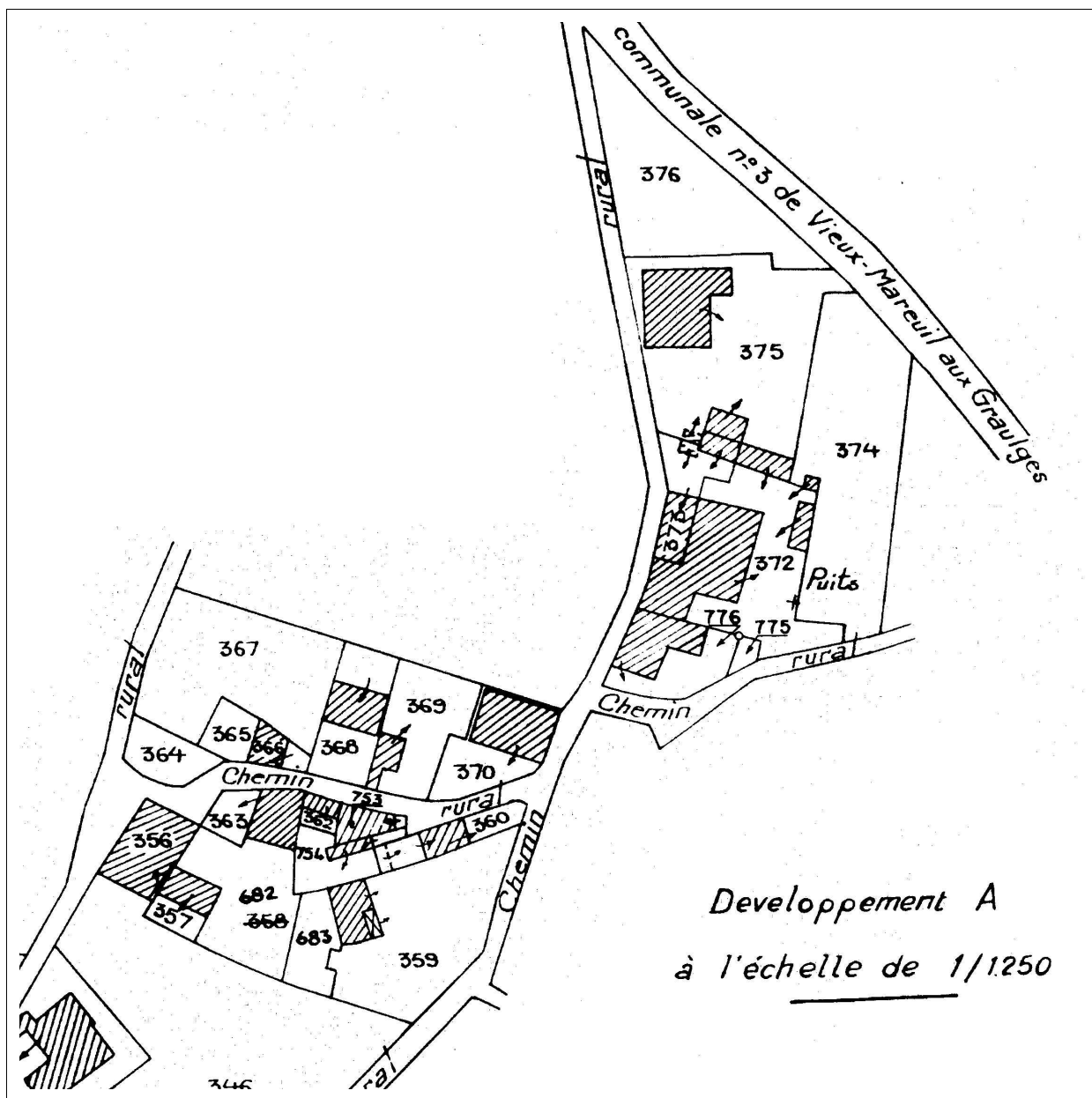


Extrait de la carte géologique de Nontron (n°734) et de sa notice.  
(D'après le portail géoscientifique Info Terre du BRGM)  
(Bureau de Recherches Géologiques et Minières)

### Localisation cadastrale

Sur l'extrait cadastral de la commune de Vieux-Mareuil le puits se trouve sur la parcelle cadastrée A n°372. Il est mentionné sur le plan cadastral (*Puits*).

Cette parcelle appartient à Mr et Mme FINCH Mark.

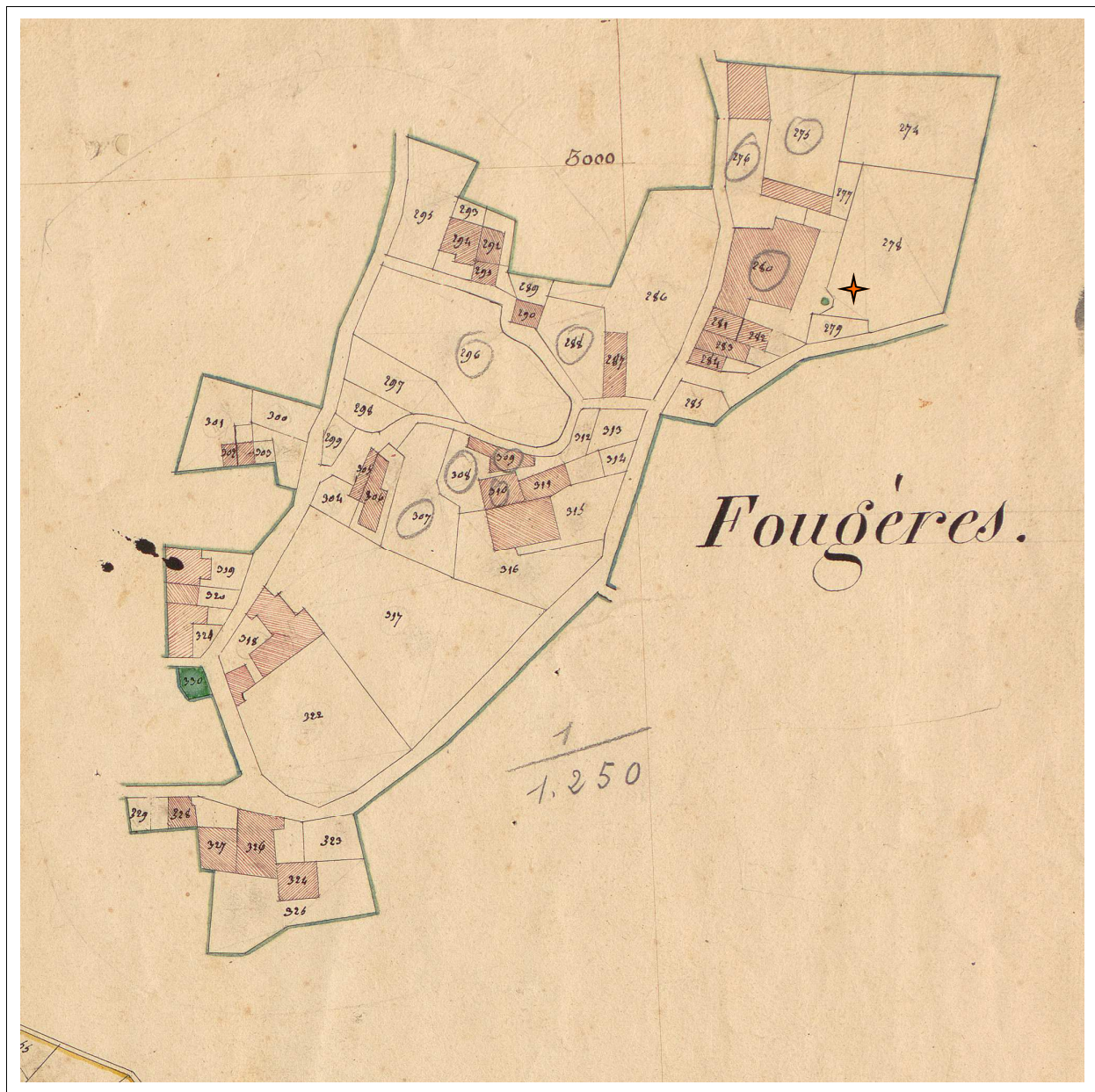


Extrait du plan cadastral de la commune de Vieux-Mareuil rénové en 1969, à l'échelle du 1/1250. Section A, feuille n°2.



## Localisation cadastrale ancienne

Extrait du plan cadastral napoléonien de la commune de Vieux-Mareuil établi le 20 novembre 1823.  
Le puits se trouve sur la parcelle cadastrée A n°280, il est figuré sur le plan par un petit rond de couleur bleu-vert. ✦



Extrait du plan cadastral napoléonien de la commune de Vieux-Mareuil, sans échelle.  
Section A, feuille n°2.





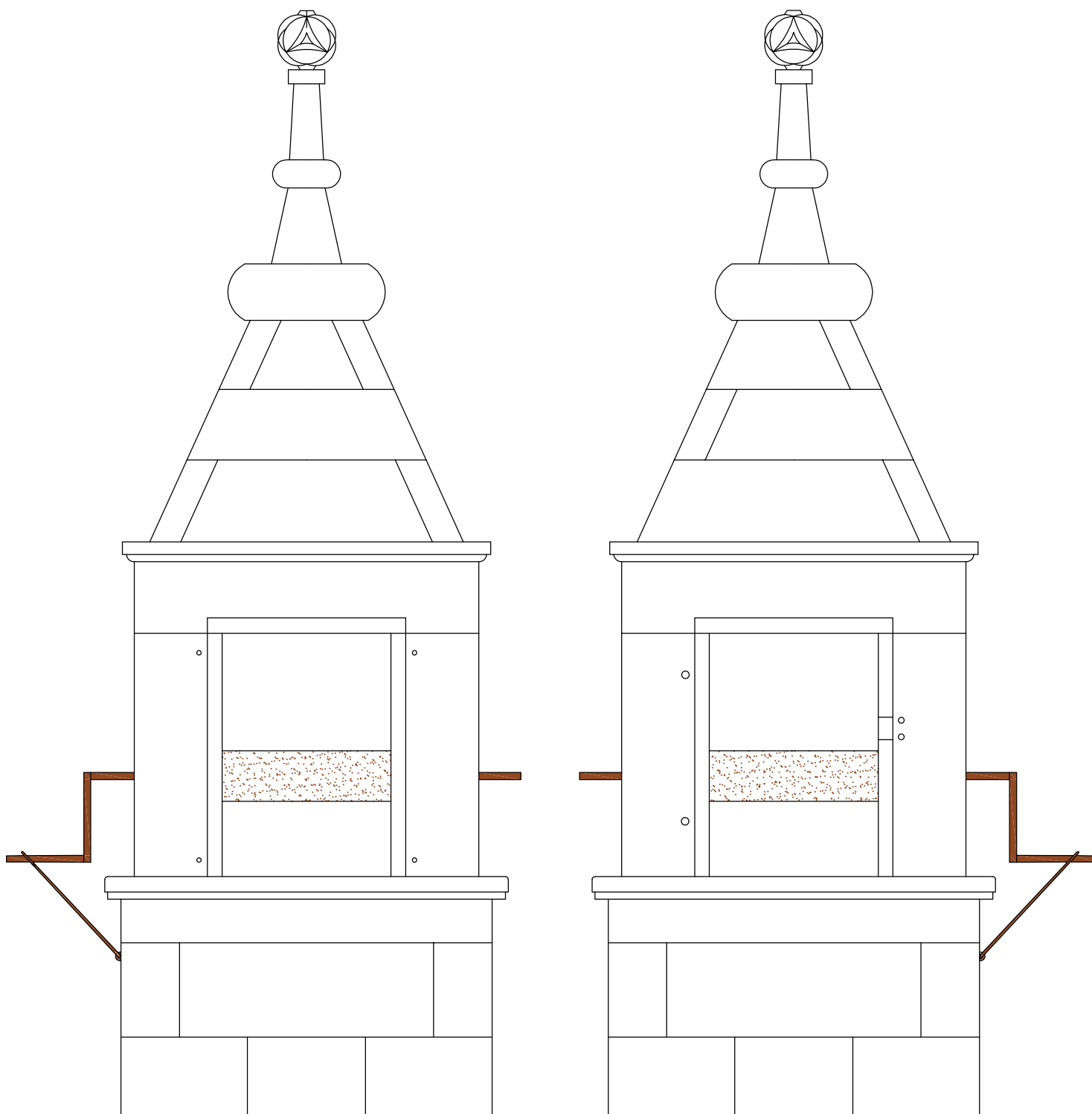
Le puits de Fougères

Vieux-Mareuil

( Dordogne )

Parrot Anita / Septembre 2012





Vue de dos

Vue de face

## PUITS DE FOUGERES

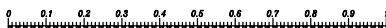
Vieux-Mareuil

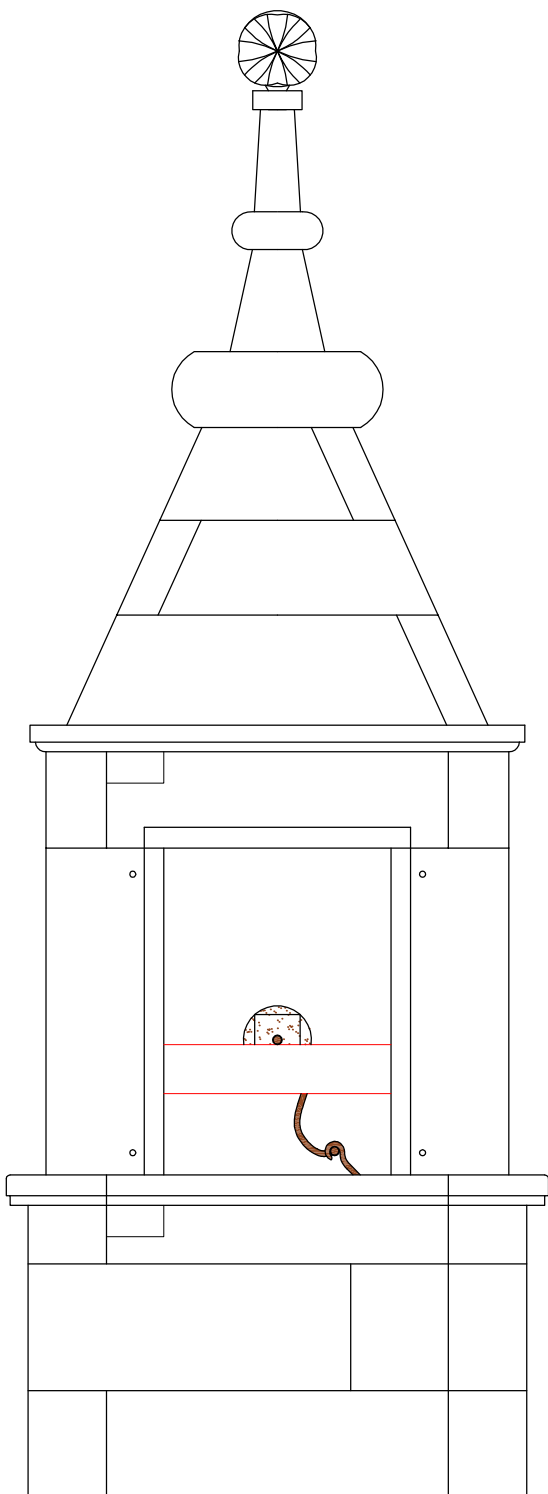
Fougères

( Planche I/IV)

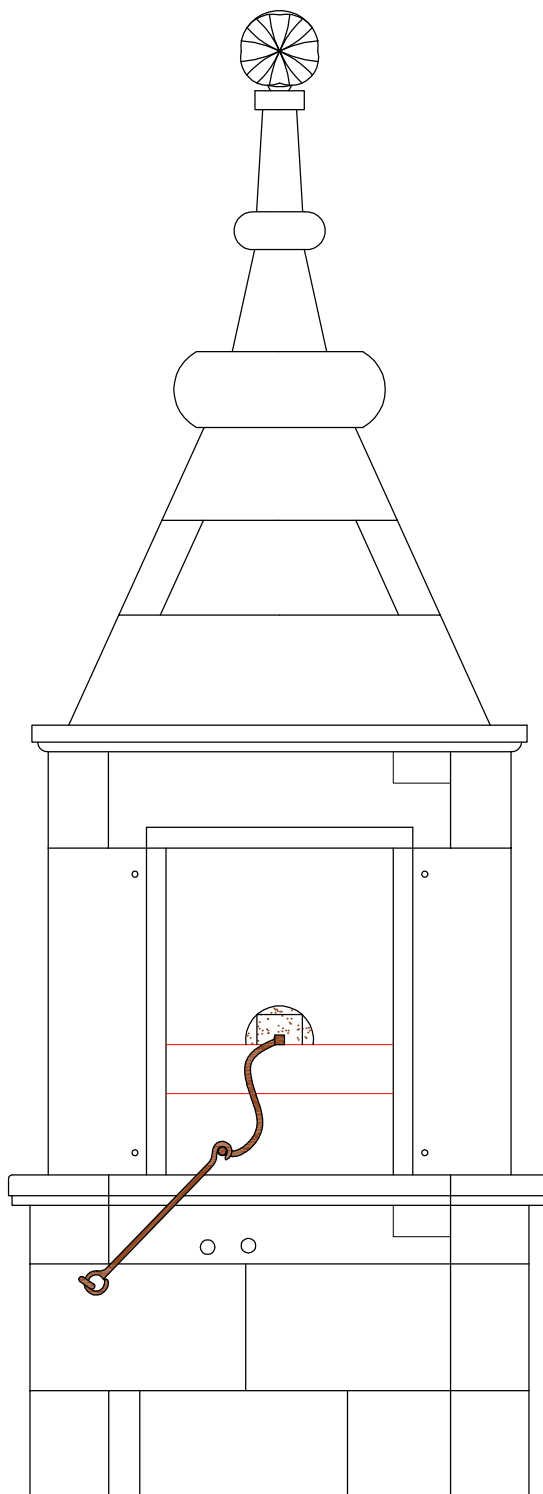
(09/2012)

Echelle du 1/20





Vue de profil



Vue de profil

## PUITS DE FOUGERES

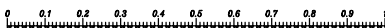
Vieux-Mareuil

Fougères

( Planche II/IV)

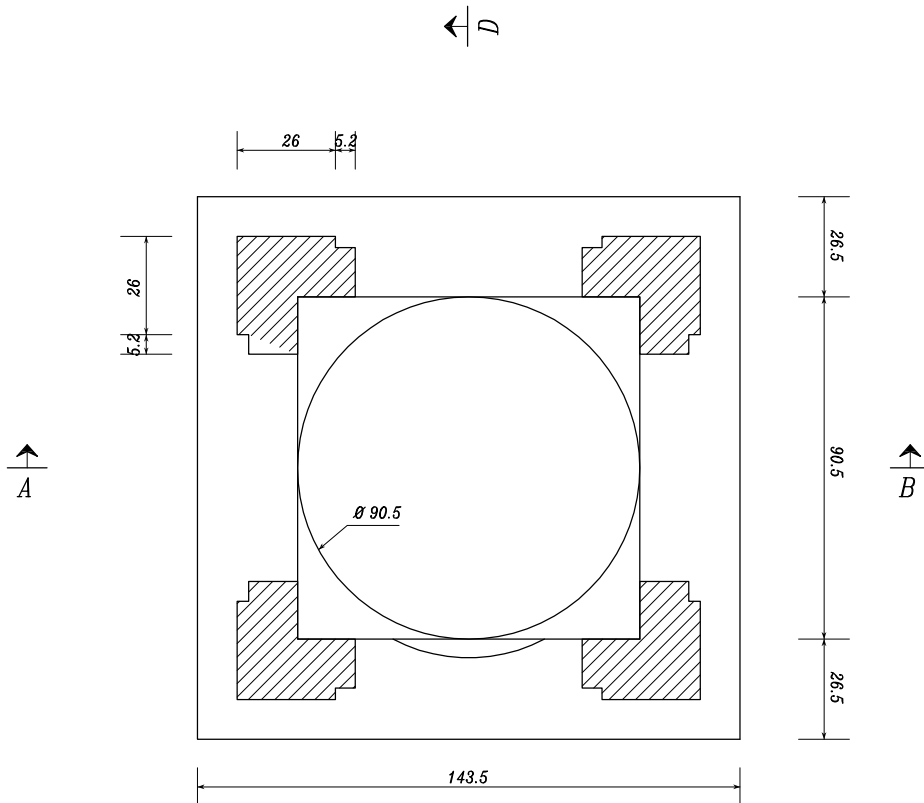
(09/2012)

Echelle du 1/20



Observation : les parties figurées en rouge ont été positionnées à leur emplacement supposé d'après les éléments retrouvés sur place.





Vue en plan suivant la coupe horizontale EF



## PUITS DE FOUGERES

Vieux-Mareuil

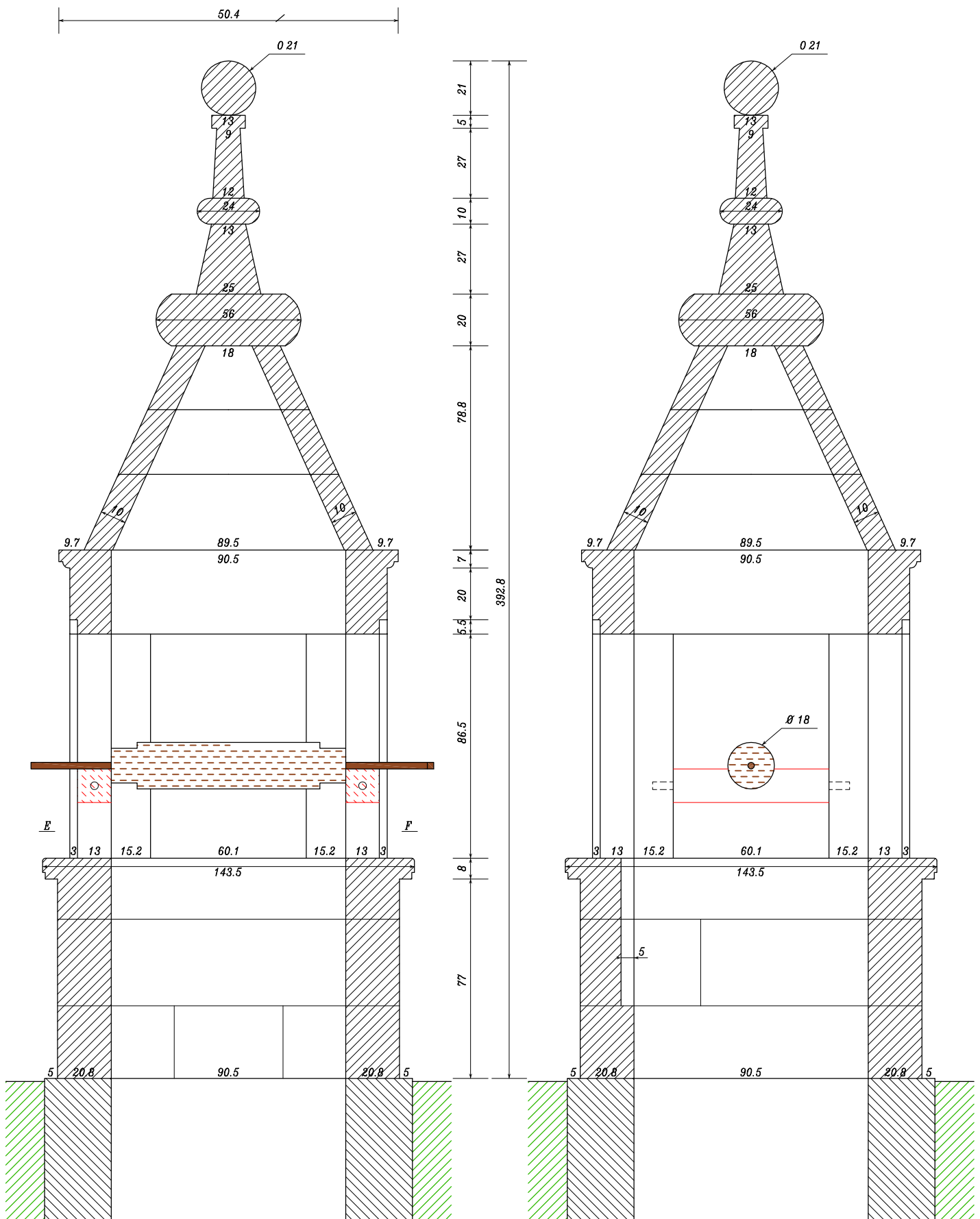
Fougères

( Planche III/IV)

(09/2012)

Echelle du 1/20





Coupe AB

Coupe CD

## PUITS DE FOUGERES

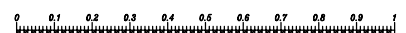
Vieux-Mareuil

Fougères

(Planche IV/IV)

(09/2012)

Echelle du 1/20



Observation : les parties figurées en rouge ont été positionnées à leur emplacement supposé d'après les éléments retrouvés sur place.



## Descriptif littéral de l'édifice

Il s'agit d'un puits bâti d'une profondeur d'environ une trentaine de mètres. Il est à remarquer que l'eau se trouve aujourd'hui à 6.60 mètres de la margelle. Il a été confectionné avec des moellons en pierre de taille. Il est de plan carré. Trois rangées de pierres de taille en forme son ossature basse, la dernière sert de margelle et présente sur toute sa périphérie une corniche à profil mouluré. L'ensemble est surmonté de quatre piliers d'angle qui soutiennent un linteau mouluré en partie haute. Sur ce dernier vient s'appuyer une toiture à quatre pans de type pyramidal, trois rangées de blocs de pierre en forment l'ossature principale. Sa partie haute est tronquée et sert de base à un tore segmentaire de section carrée, surmonté d'un cône pyramidal tronqué de section carrée. Il est lui même surmonté d'un petit tore segmentaire de section carrée sur lequel prend appui à nouveau un petit cône pyramidal tronqué de section carrée. Il sert de base à un épi de faîtage qui a la forme d'une rose des vents du plus bel effet. Le puisard est de section circulaire, ses parois sont maçonnées en pierre.

Le mécanisme de puisage est très classique, à savoir un rouleau en bois, sur lequel venait s'enrouler une chaîne. Ce rouleau est solidaire d'un axe en fer actionné par une manivelle extérieure. Ce mécanisme aujourd'hui cassé devait reposer sur un bâti en bois fixé de part et d'autre du puits dans les piliers (présence de quatre trous de scellement situés à la même hauteur - voir croquis).

Les piliers et le linteau présentent une feuillure sur les quatre faces du puits et les nombreux trous de scellements et l'évidement pour la serrure d'une ancienne porte tendent à prouver que ce puits a certainement été fermé à une certaine époque. Nous trouvons deux gros évidements sur la face nord et sur la face sud dont nous ignorons l'utilité.

Sur le fronton du linteau est gravé la date de son édification 1819.

On notera la présence sur la face sud de la toiture d'une tige de fer qui pourrait faire penser à la tige d'un cadran solaire mais l'absence d'autres éléments nous laisse perplexe quant à la destination de cette tige de fer.

## **Historique et sources documentaires**

### **Historique oral et écrit**

Pas de document concernant ce puits.

Seule la date gravée 1819 nous renseigne sur l'époque de sa construction.

**Devenir de l'édifice****Observations et suggestions du rédacteur**

L'ensemble de l'édifice est dans un état de conservation moyen.

Un bureau qui a élu domicile dans un angle intérieur d'un pilier est en train de déstabiliser fortement l'ensemble. Le propriétaire contacté doit sous peu remédier à ce problème.

**Renseignements administratifs**

Noms et prénoms des rédacteurs

Madame PARROT Anita

Monsieur PARROT Yannick

Dossier achevé 22 septembre 2012

Dossier déposé au C.A.U.E le 22 septembre 2012