

Département de la Dordogne
DOSSIER D'INVENTAIRE
PETIT PATRIMOINE RURAL BÂTI DU PÉRIGORD

CONSEIL GÉNÉRAL
Conseil d'Architecture d'Urbanisme et
d'Environnement de la Dordogne
(C.A.U.E. 24).

LA PIERRE ANGULAIRE
Fédération des Aînés ruraux
de la Dordogne
(Association loi de 1901)



Arrondissement : Sarlat
Canton : Sarlat-la-Canéda
Commune : TAMNIÈS
Lieu-dit : Petit Salignac
Édifice : Pigeonnier porche + four
DOSSIER n°

LOCALISATION GÉOGRAPHIQUE

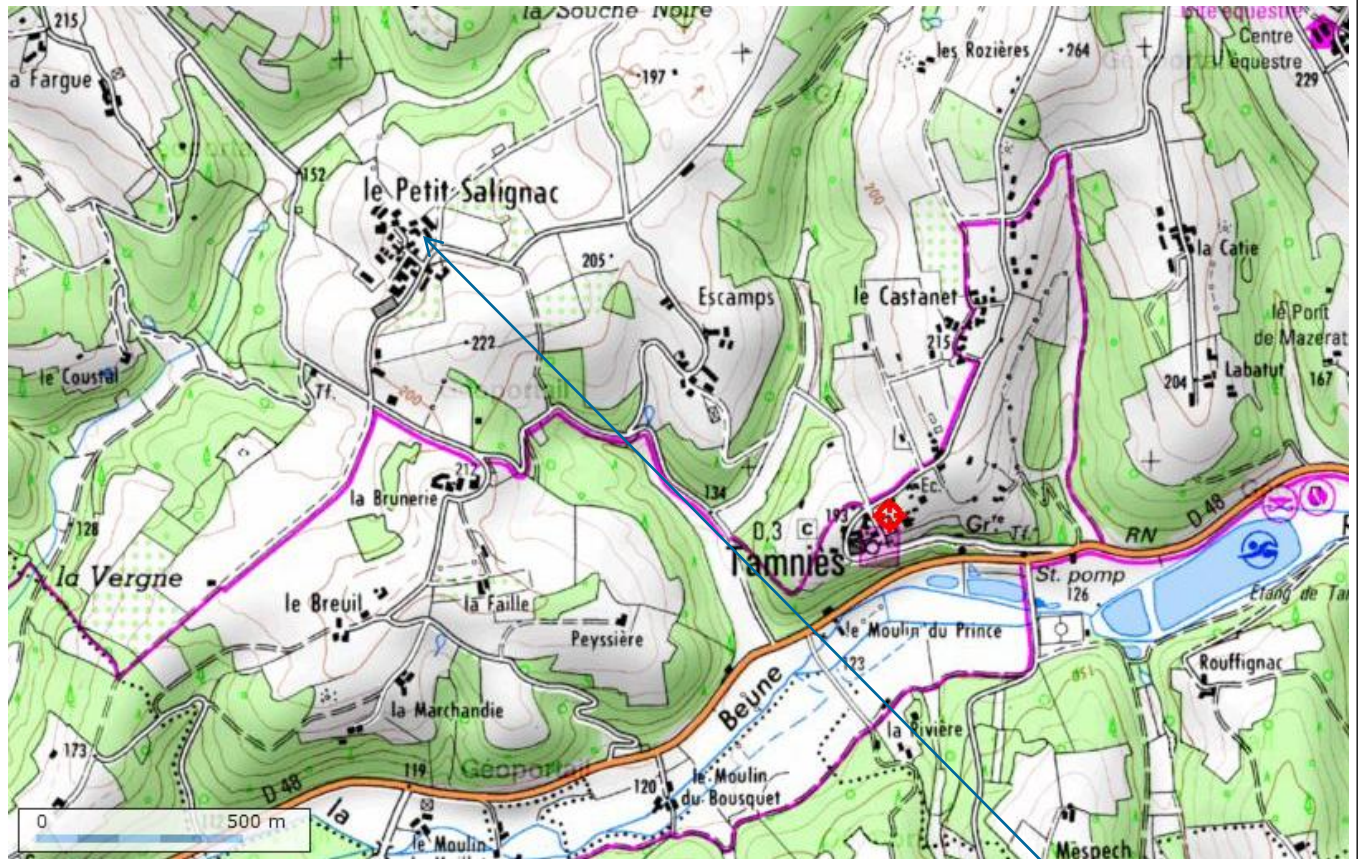
Cartes IGN -

Longitude : 1° 08' 05.5" E (référée au méridien international)

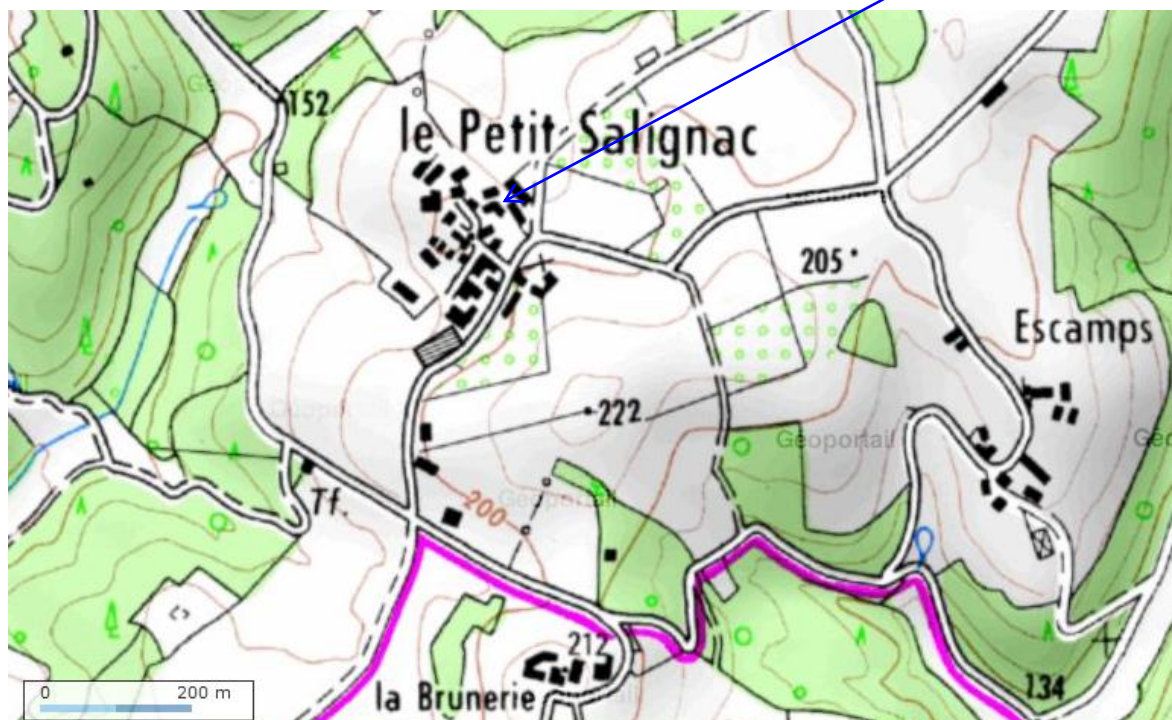
Latitude : 44° 58' 18.5" N

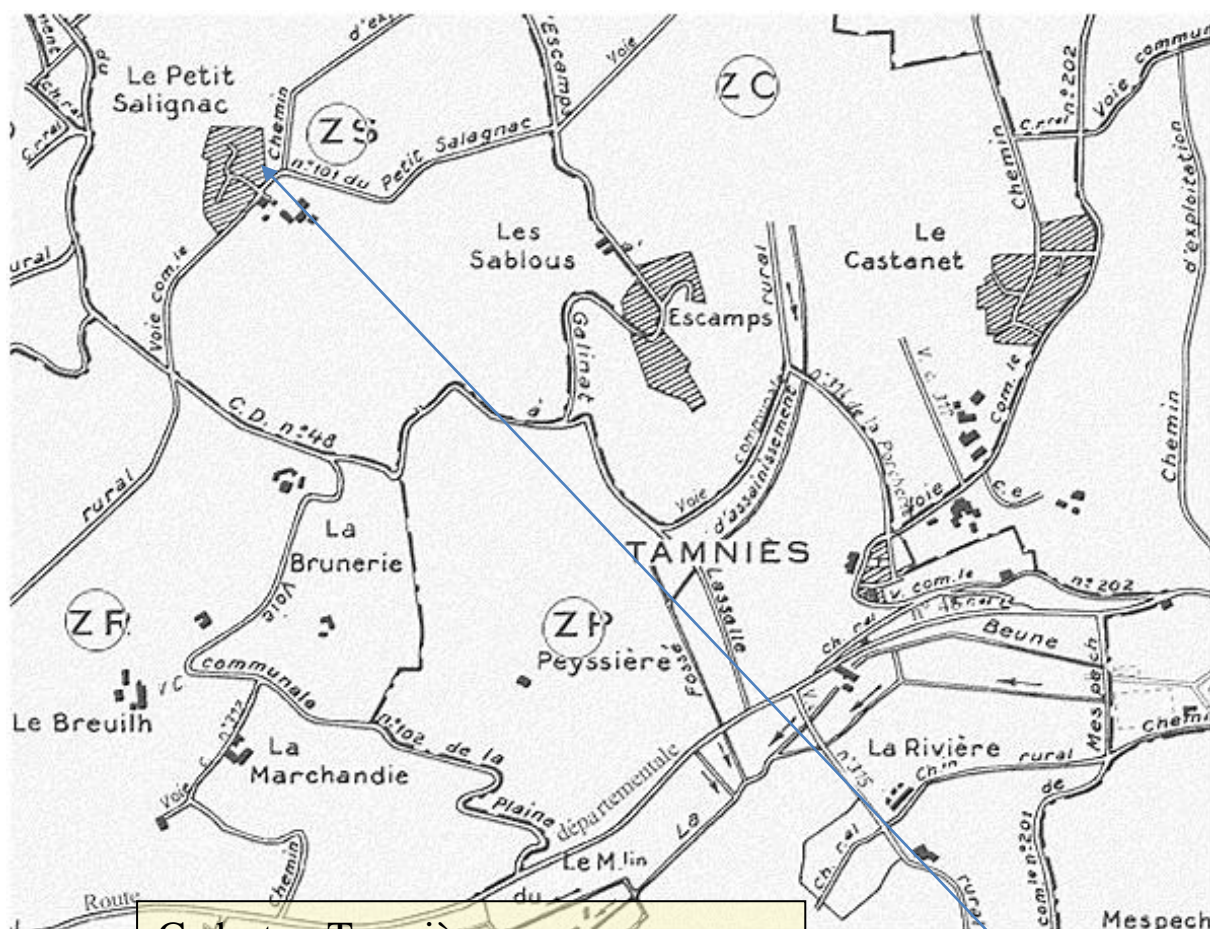
Altitude : 196 m

Échelles : échelles graphiques



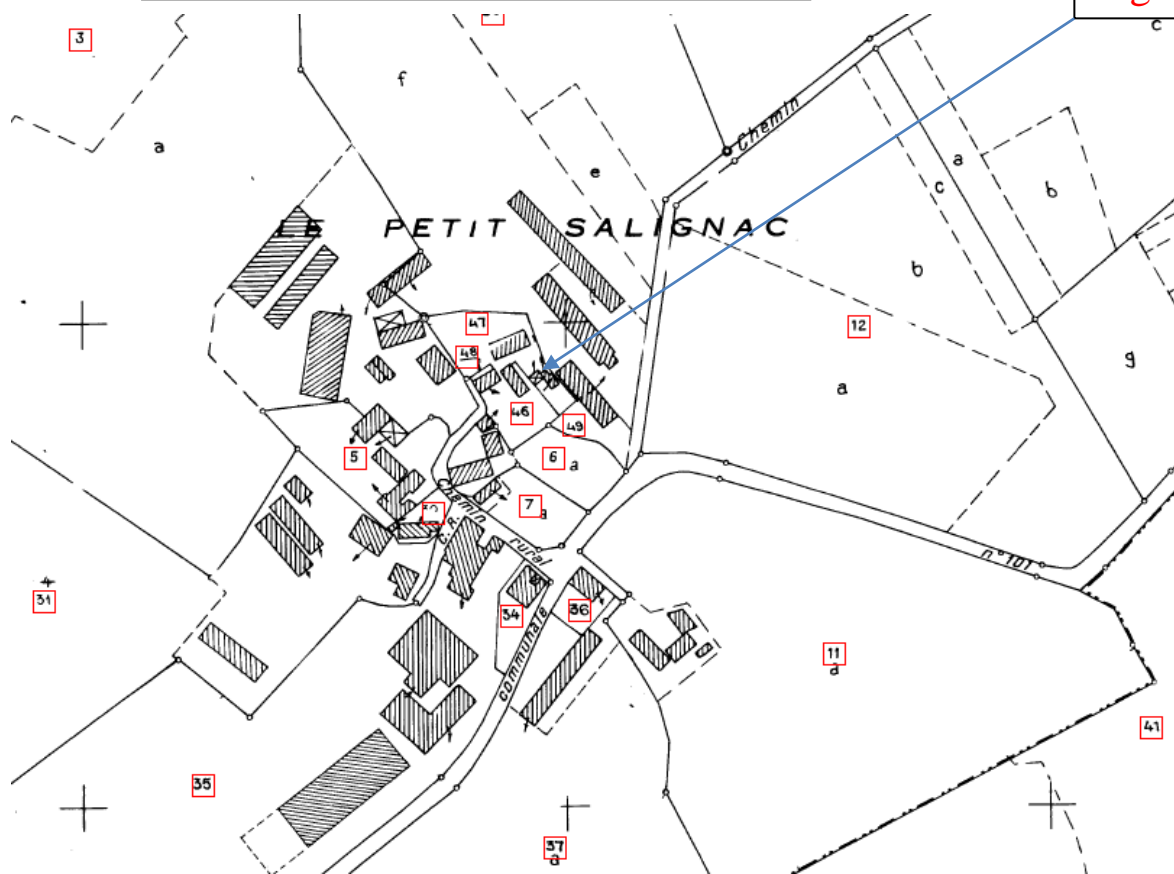
Pigeonnier



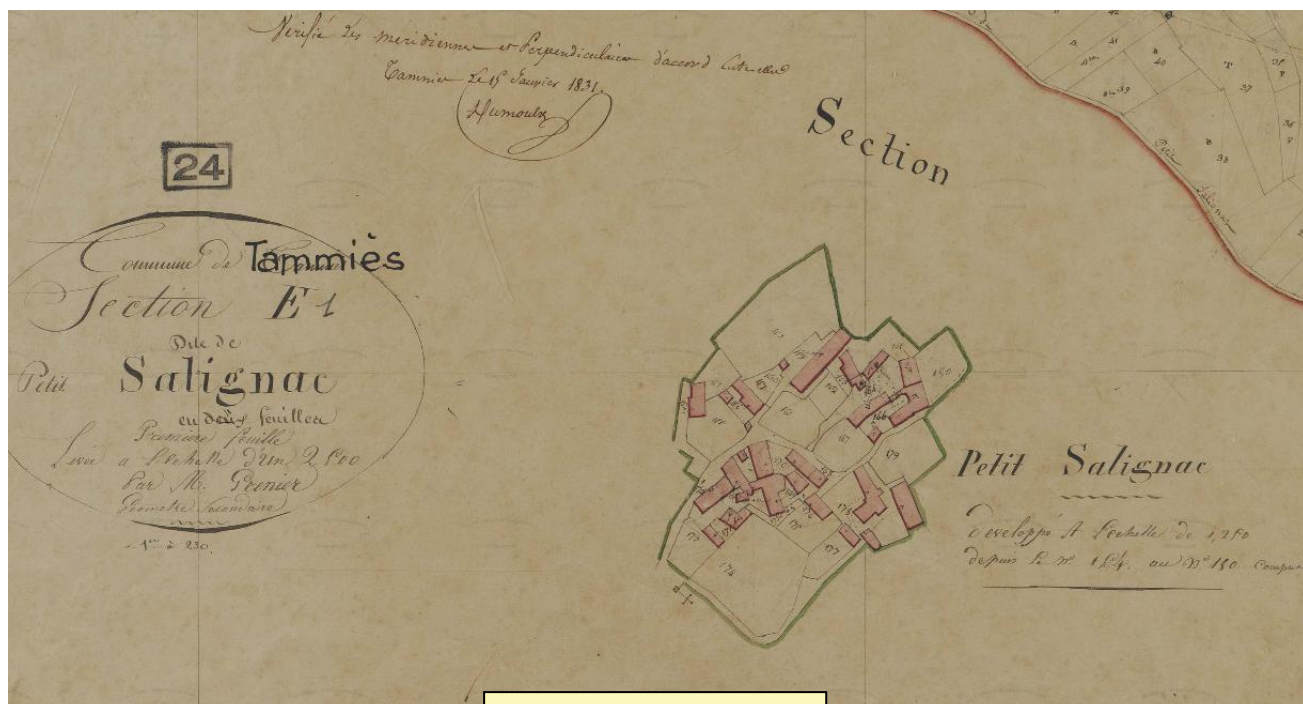


Cadastre Tarniès
Feuille ZS 01 parcelle n° 46
Propriété de M. Seyral

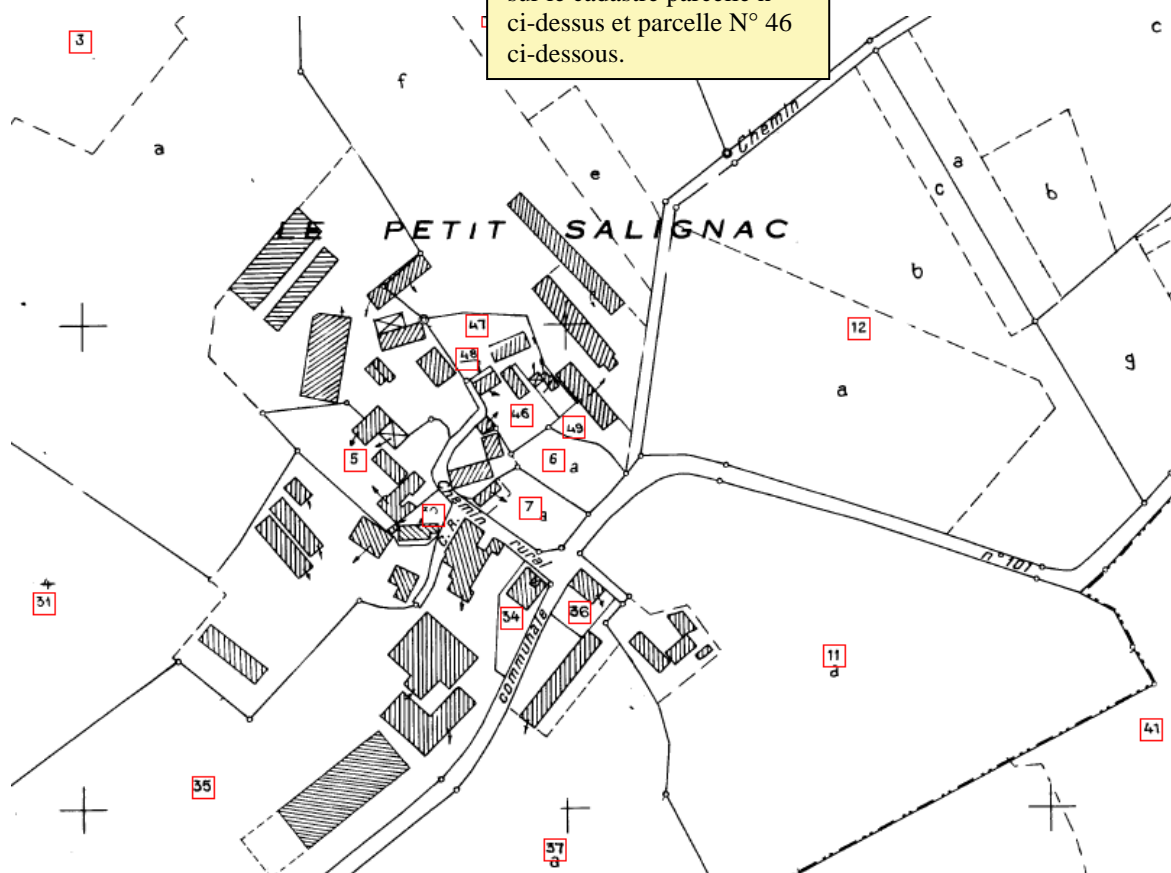
Pigeonnier



Cadastre ancien (1831)

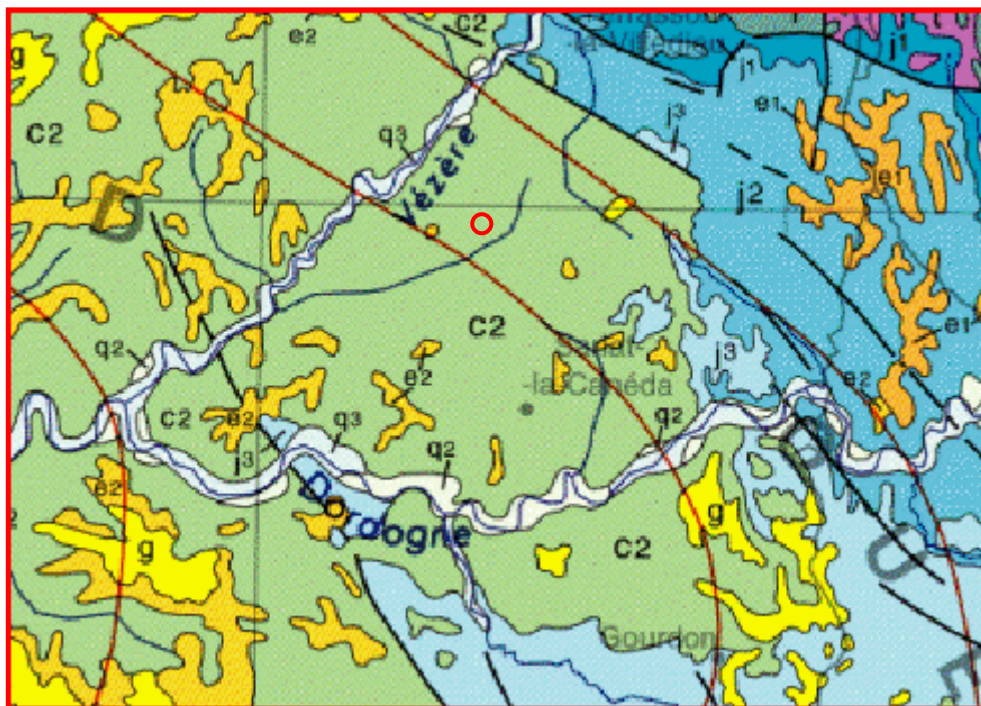


Ce pigeonnier est localisé
sur le cadastre parcelle n°
ci-dessus et parcelle N° 46
ci-dessous.



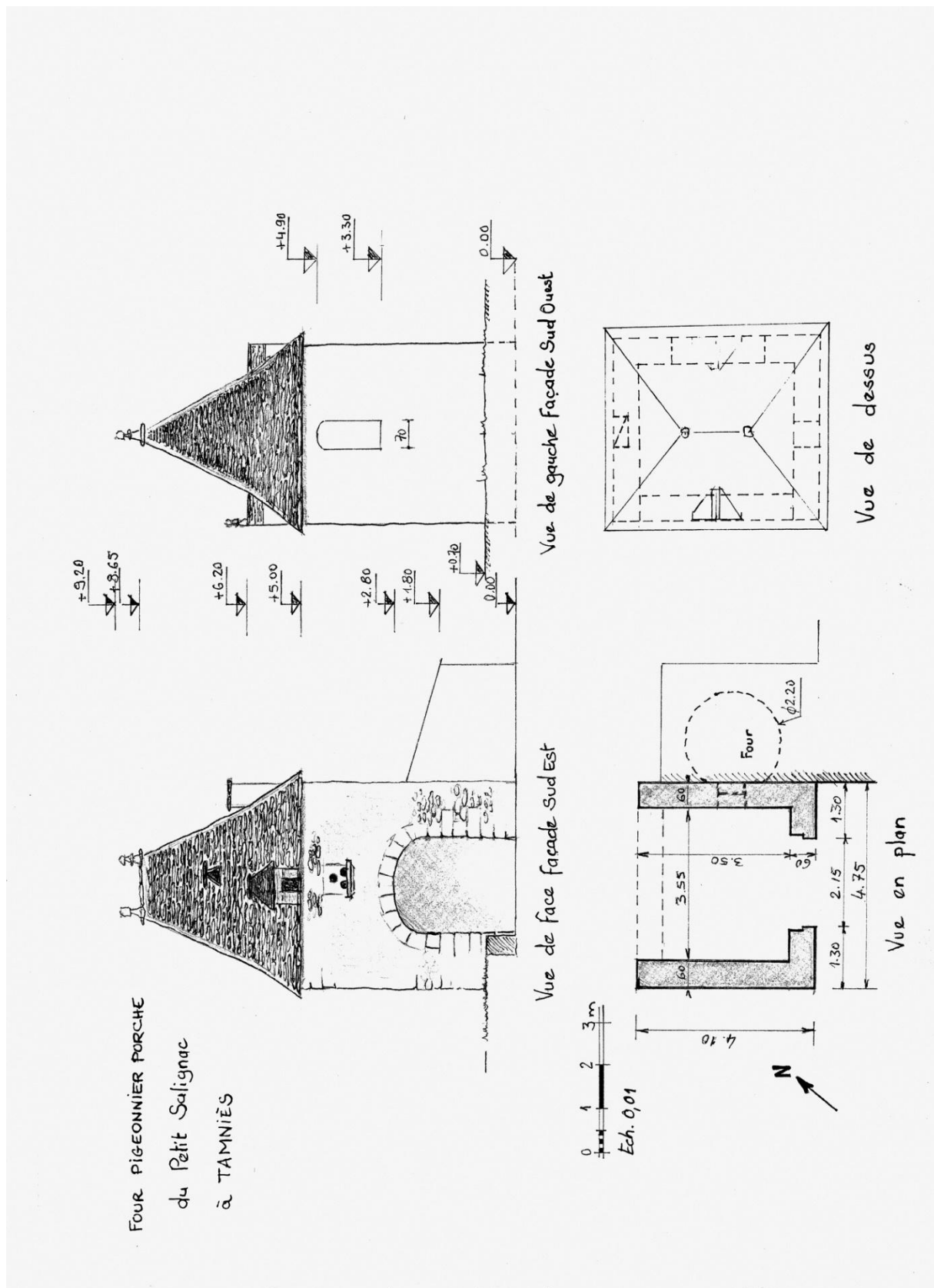
Cadastre actuel (extrait de la feuille ZS01 le Petit Salignac)

CARTE GÉOLOGIQUE LOCALE

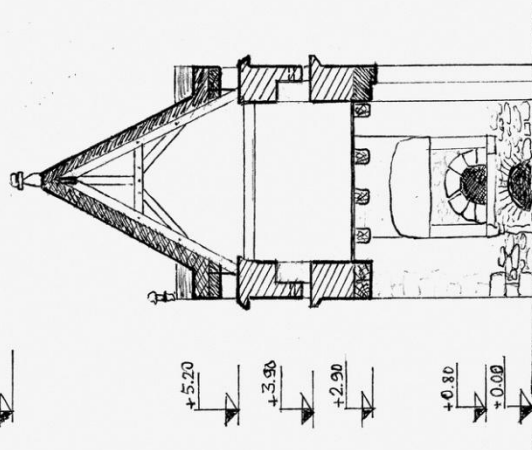


En vert : crétaé supérieur

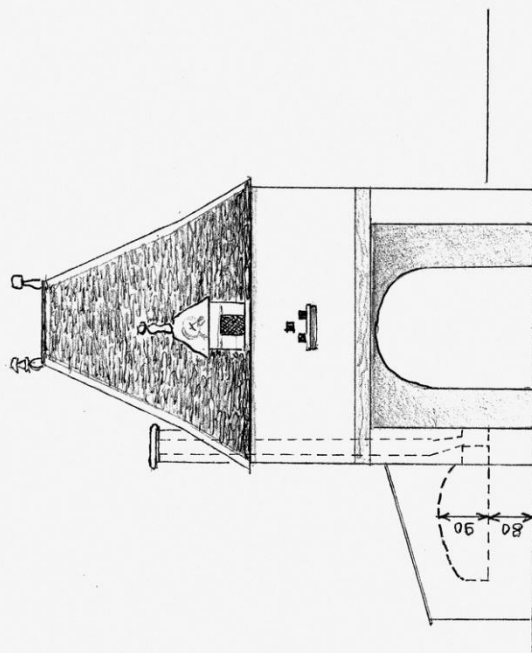
DÉFINITION GRAPHIQUE



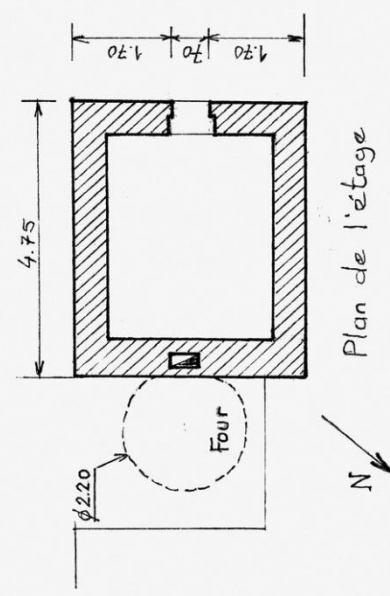
+9.20



Coupe face au four

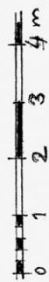


façade Nord Ouest

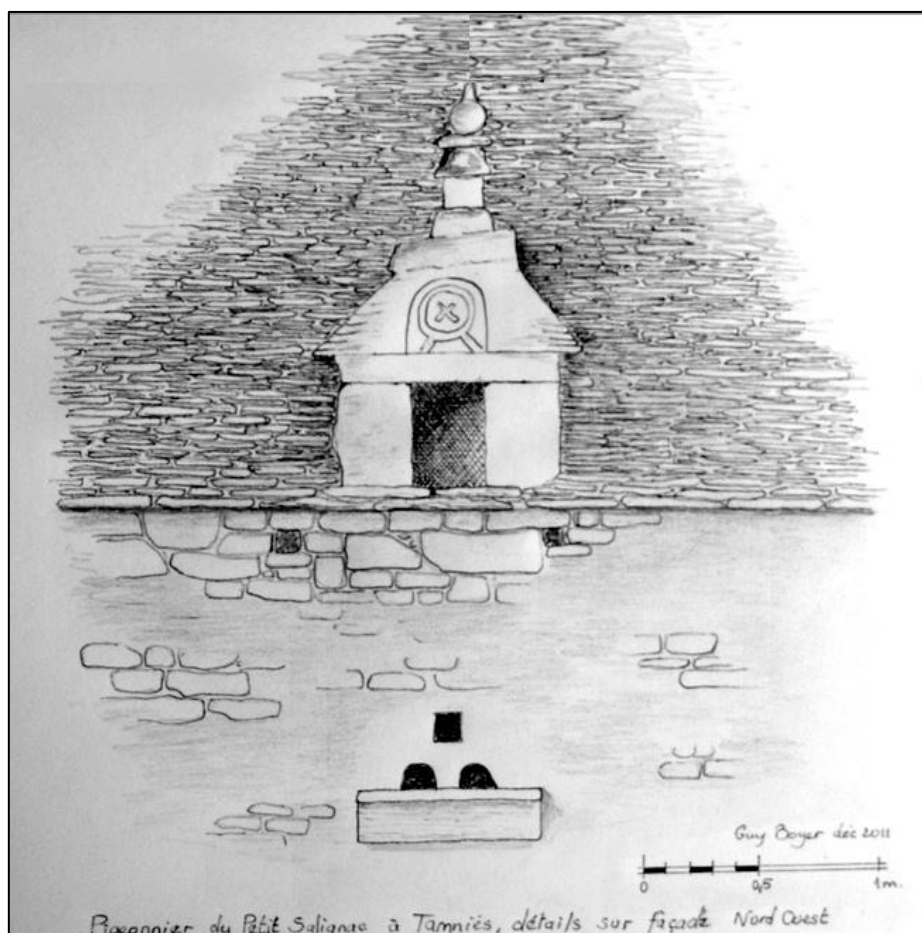


Plan de l'étage

Echelle 1/100 (0.01)



Guy Boyer 12-12-2011



DESCRIPTION PHOTOGRAPHIQUE



Façade Sud Est



Façade Nord Ouest





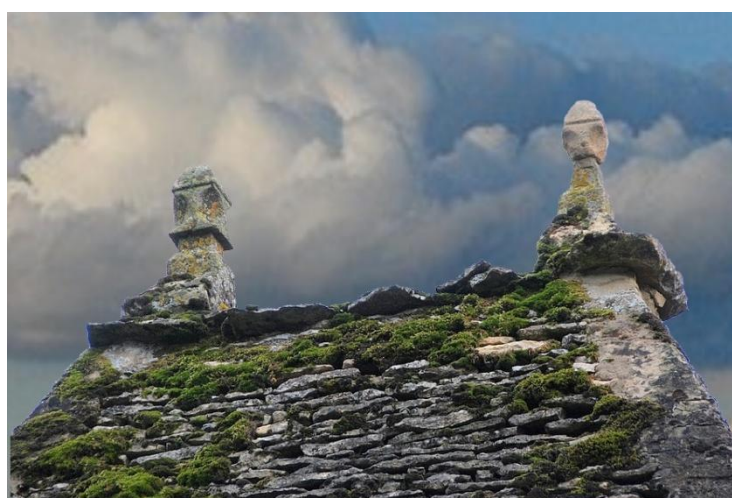
Le four est accolé au mur Est du pigeonnier



Four et porte d'origine



façade Nord Ouest



DESCRIPTION VISUELLE

Ce pigeonnier porche est bâti suivant un plan rectangulaire. Sa particularité est que le passage fait office de fournil. Les retours de mur qui constituent le porche donnent à la vue en plan une forme de U.



Façade Sud



Millésime 1800



Extérieur et intérieur du four

Le porche d'entrée côté Sud se compose d'un portail en anse de panier en pierre de taille dont la clé de voûte porte la date 1800. Il reste les vantaux d'origine en bois mais en très mauvais état. Un four en brique dont la gueule débouche dans le fournil est appuyé au mur Est.

Les murs sont en moellons hourdés à la terre recouverts par endroits d'un crépi sur lequel on peut deviner des restes de badigeon à la chaux. Les chaînes d'angle tout comme le bandeau de l'arc en anse de panier sont en pierre de taille.

Au premier niveau s'élève la « caisse » du pigeonnier agrémentée de plusieurs ouvertures : les passages de pigeon côté Sud et Nord (trois trous ronds sur une plage d'envol en pierre de taille), deux lucarnes d'envol dont les tympanes sont décorés d'un motif sculpté et une porte de 1.60 x 0.70 m dans le mur Ouest.



Lucarne Sud



lucarne Nord



Toit en lauzes, outreau et épis de faîtage



On dénombre 26 boulines aménagés à l'intérieur des murs. L'ensemble est couvert d'un toit en lauzes à quatre pentes sur charpente en chêne (?) dont le faîtage est orné de deux épis sculptés en pierre (*quillou* ou *pincou* en occitan). Les arêtières sont réalisés en mortier de ciment. Un *houteau* ou chatière est aménagé dans le rampant côté Sud.

Un conduit de cheminée est inclus dans le mur Est au dessus du four. On remarque l'absence de randière ou bandeau pour empêcher les prédateurs de pénétrer dans le pigeonnier.



Travaux de restauration :

Le haut pigeonnier (8,65 m sans les épis) est en bon état, il faut recalculer des lauzes, consolider le sommet et remettre l'un des deux "*quillous*" (épi) que la foudre a fait tomber il y a une vingtaine d'années.

Le 10 septembre 2011 l'association Tamniès patrimoine a restauré le haut du pigeonnier et presque terminé le devant du four. Le 8 octobre les tuiles, les lattes et les chevrons ont été enlevés du toit du four.

Le 19 novembre 2011 la couverture du four est presque terminée, Daniel Seyral doit se charger des finitions.

HISTORIQUE.

Ce bel édifice (3 en 1 !) appartient à la famille Seyral du Petit Salignac et constitue l'entrée de la ferme d'origine. La date inscrite sur la clé du porche est 1800. D'après Paulette Seyral, cette ferme aurait appartenu aux vachers du château de Commarque. Elle le tient de feu l'abbé Estay ancien curé de Tamniès.

Une autre particularité de cette ferme est la cheminée monumentale qui se trouve dans la maison. Il ne reste aucun écrit connu à ce jour sur ses origines.

On appelait jadis cette maison "*chas l'mèstre*" (chez le maître).

Le four a été utilisé par Abel Seyral jusqu'en 1953 pour faire le pain. Il est en bon état intérieurement, il faut restaurer le devant où se trouvait le déversoir des cendres et refaire le toit.

Le porche est en bon état, la porte en bois qui fermait le portail du porche semble d'origine. Elle n'est pas en bon état mais ce vieux bois est très beau.

Dossier réalisé pour La Pierre Angulaire et le CAUE
par Guy Boyer et Jacques Crouzel le 20 janvier 2012.

Photos de Guy Boyer, Michel Chanaud et Jacques Crouzel

NOTES