

Département de la Dordogne  
**DOSSIER D'INVENTAIRE**  
PETIT PATRIMOINE RURAL BÂTI DU PÉRIGORD

**CONSEIL GÉNÉRAL**  
Conseil d'Architecture d'Urbanisme  
et d'Environnement de la Dordogne  
(C.A.U.E. 24).

**LA PIERRE ANGULAIRE**  
Fédération des Aînés ruraux  
de la Dordogne  
(Association loi de 1901)



**Arrondissement :** Sarlat-la-Caneda  
**Canton :** Salignac-Eyvigues  
**Commune :** Borrèze  
**Lieu-dit :** Le Fraysset  
**Édifice :** Poulailier-pigeonnier  
**DOSSIER n° 024.050.35.12.1013**



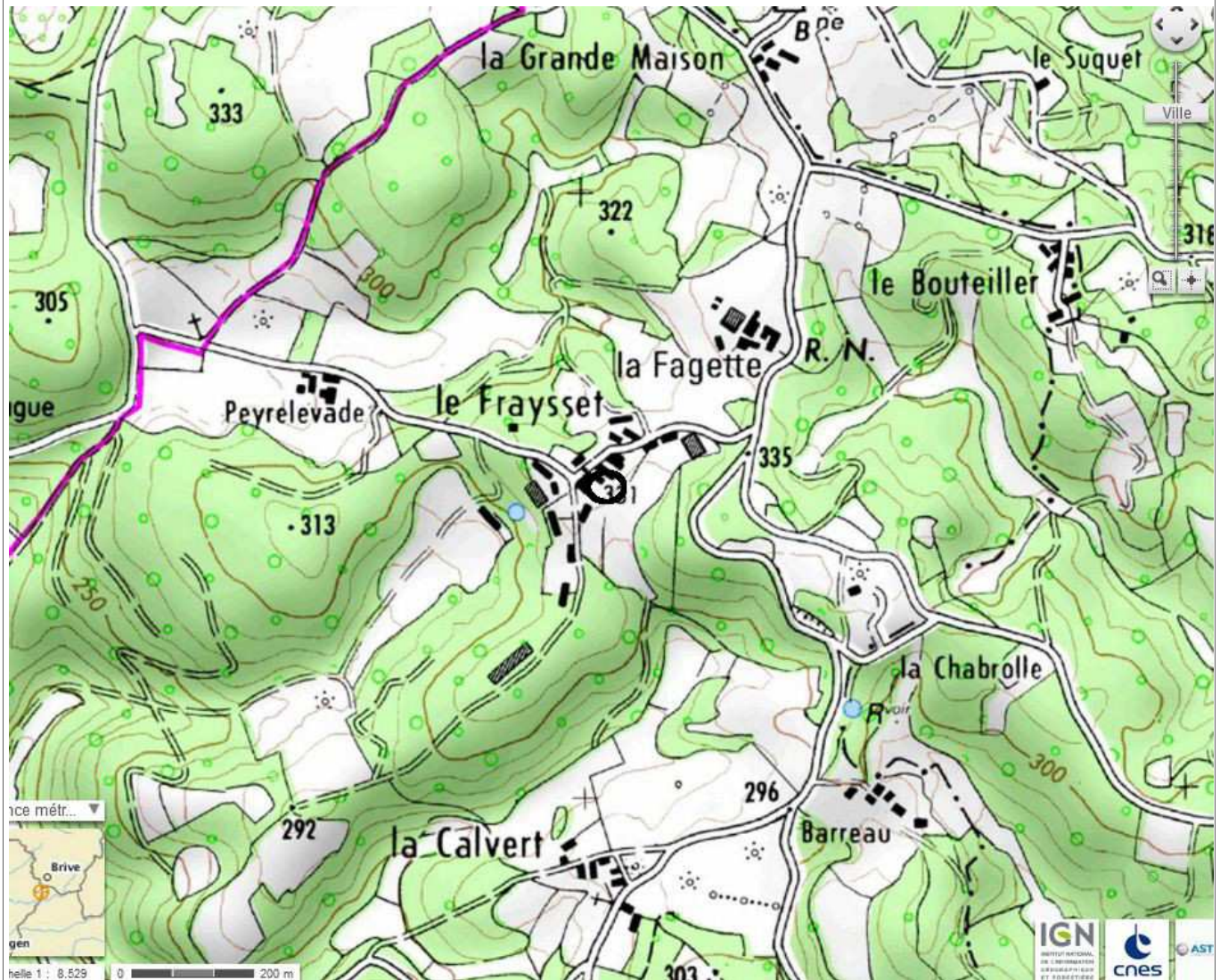
## LOCALISATION GÉOGRAPHIQUE

Cartes IGN - extrait du site Géoportail

**Longitude** (référée au méridien international) : 01°24'42''

**Latitude Nord** : 44°57'53''

**Altitude** : 330 m



## LOCALISATION CADASTRALE

Cadastre en date du : extrait de cadastre.gouv.fr , révisé en CDIF le 29/09/2011

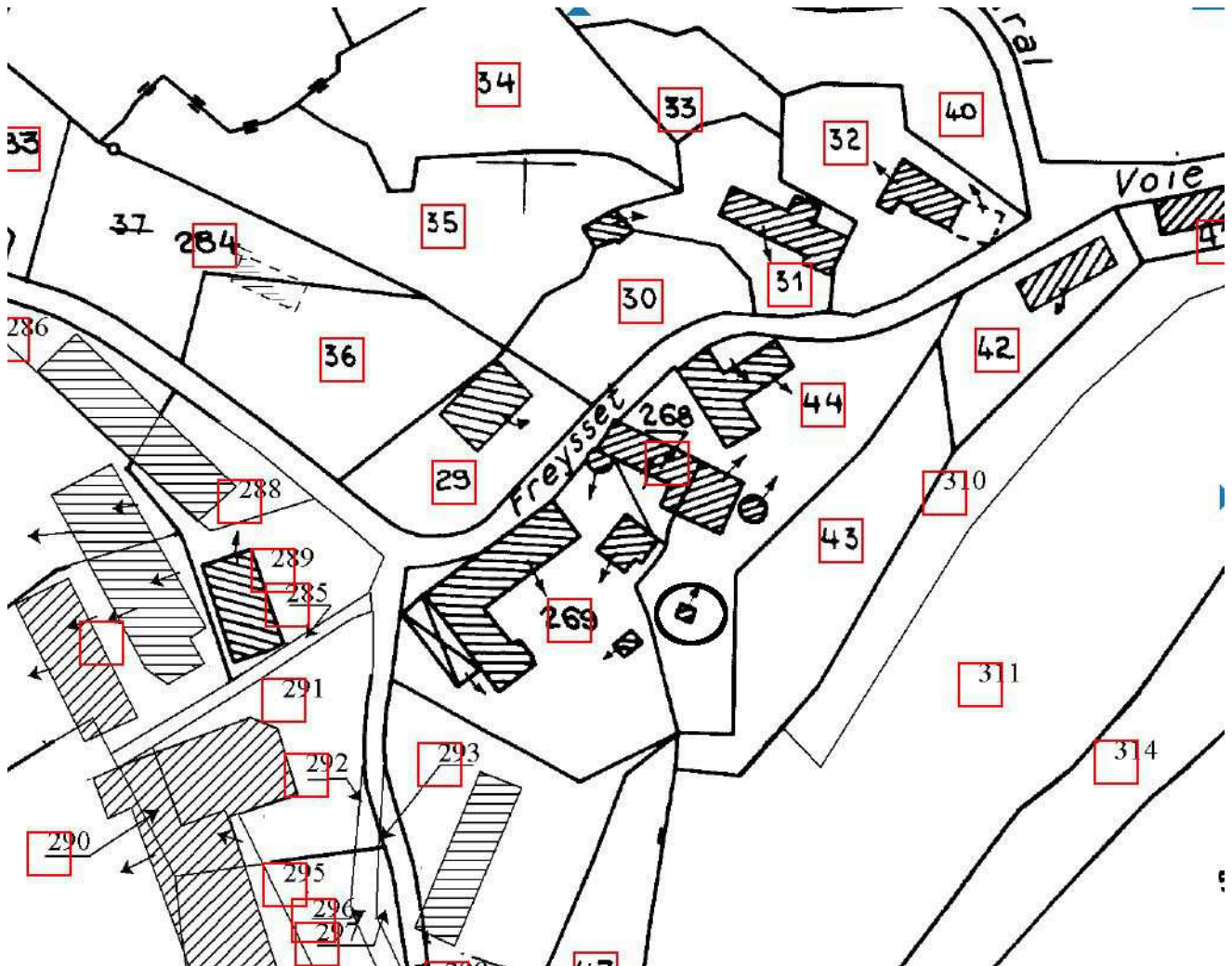
Échelle : 1/2000°

Section :

Feuille n° A0

Parcelle n° 44 - Superficie : 2200 m<sup>2</sup> - Nature : jardin

Propriétaire : Bernard Fumat depuis les années 1980





## LOCALISATION CADASTRALE ANCIENNE

Cadastre en date du : 1823

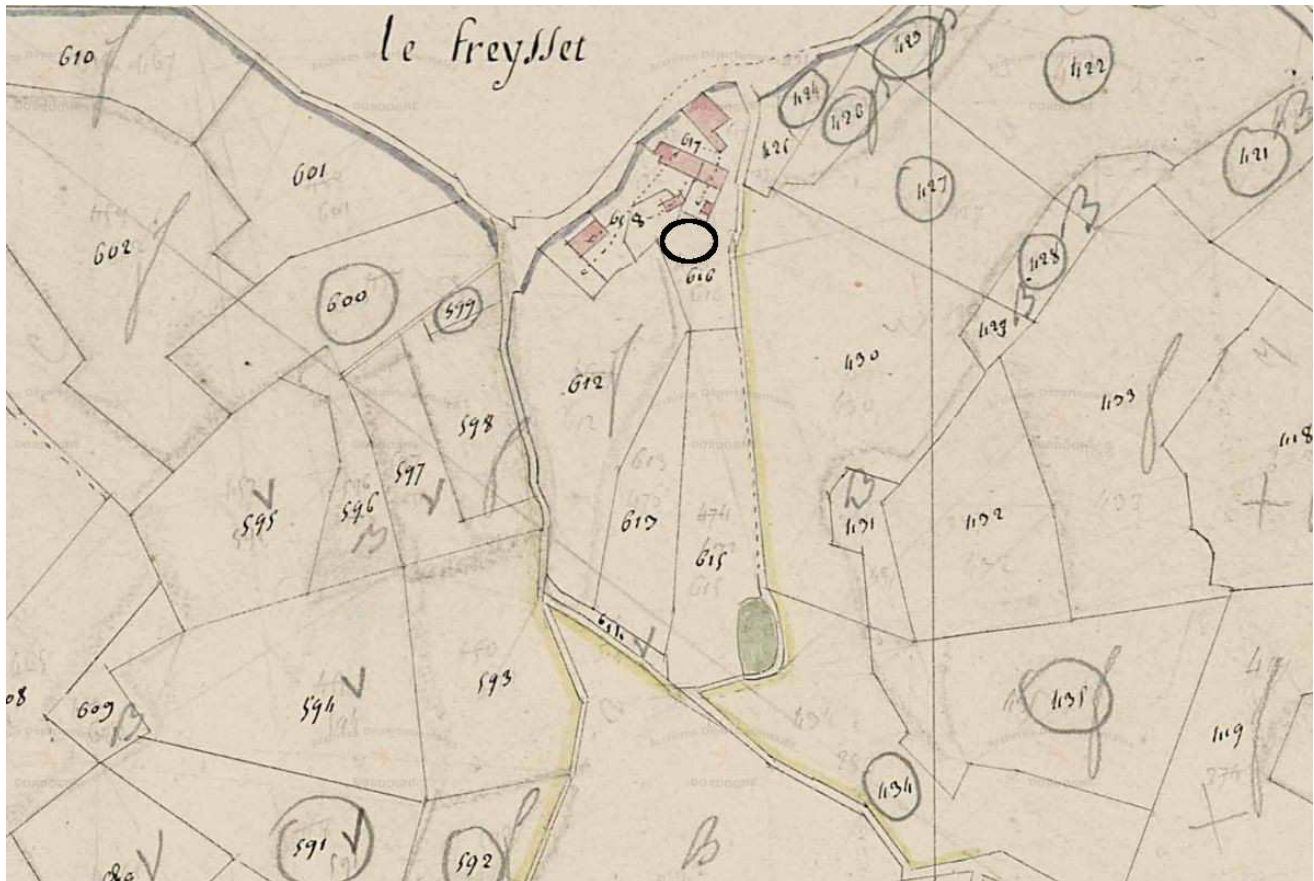
Échelle : 1/2000°

Section Champagnac

Feuille n° D2

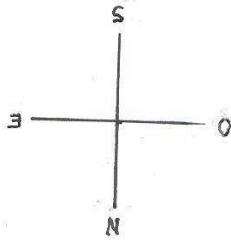
Parcelle : n° 616 - Superficie : Nature : potager

Propriétaires successifs : Pierre Rol (1820-1901) et Pétronille Lidon, Pierre Rol, fils des précédents (1852—1933), Jean-Baptiste Bouyssou, neveu du précédent (1896—1967), acheteur vers 1920-1924, Claire Bouyssou, fille du précédent (1923—1992) épouse d'André Fumat (1915—2000)

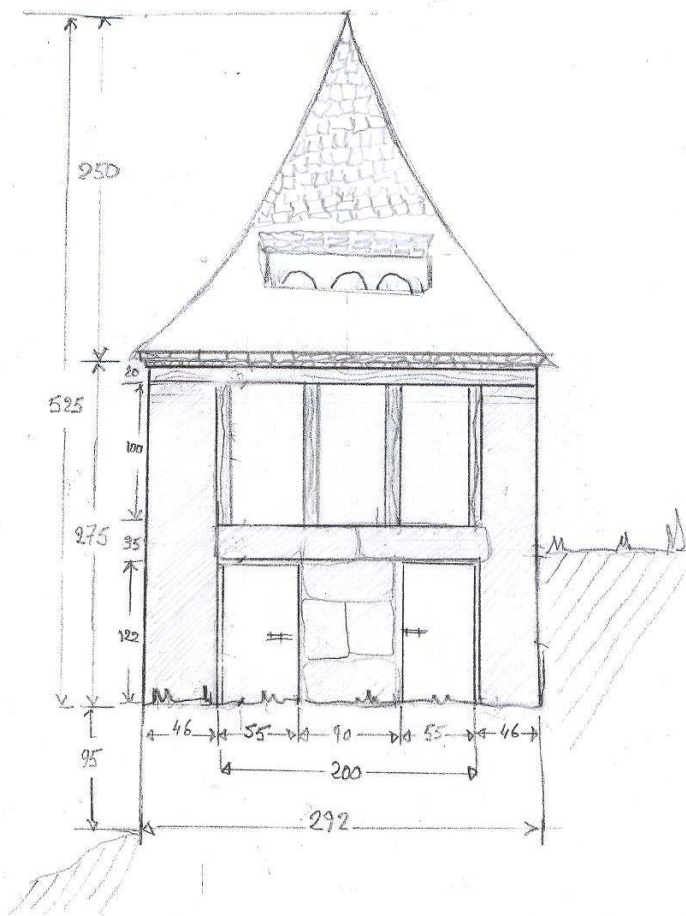
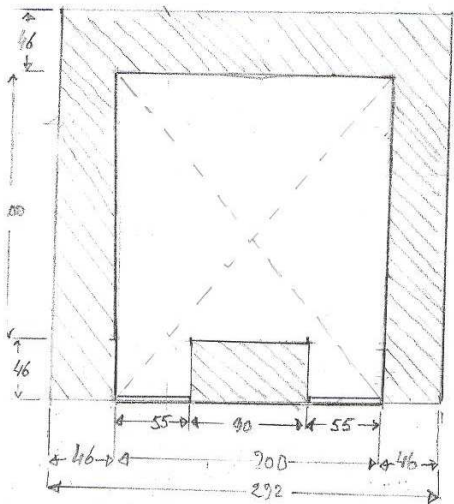


# DESCRIPTIF GRAPHIQUE

Echelle d'origine : 1/50e

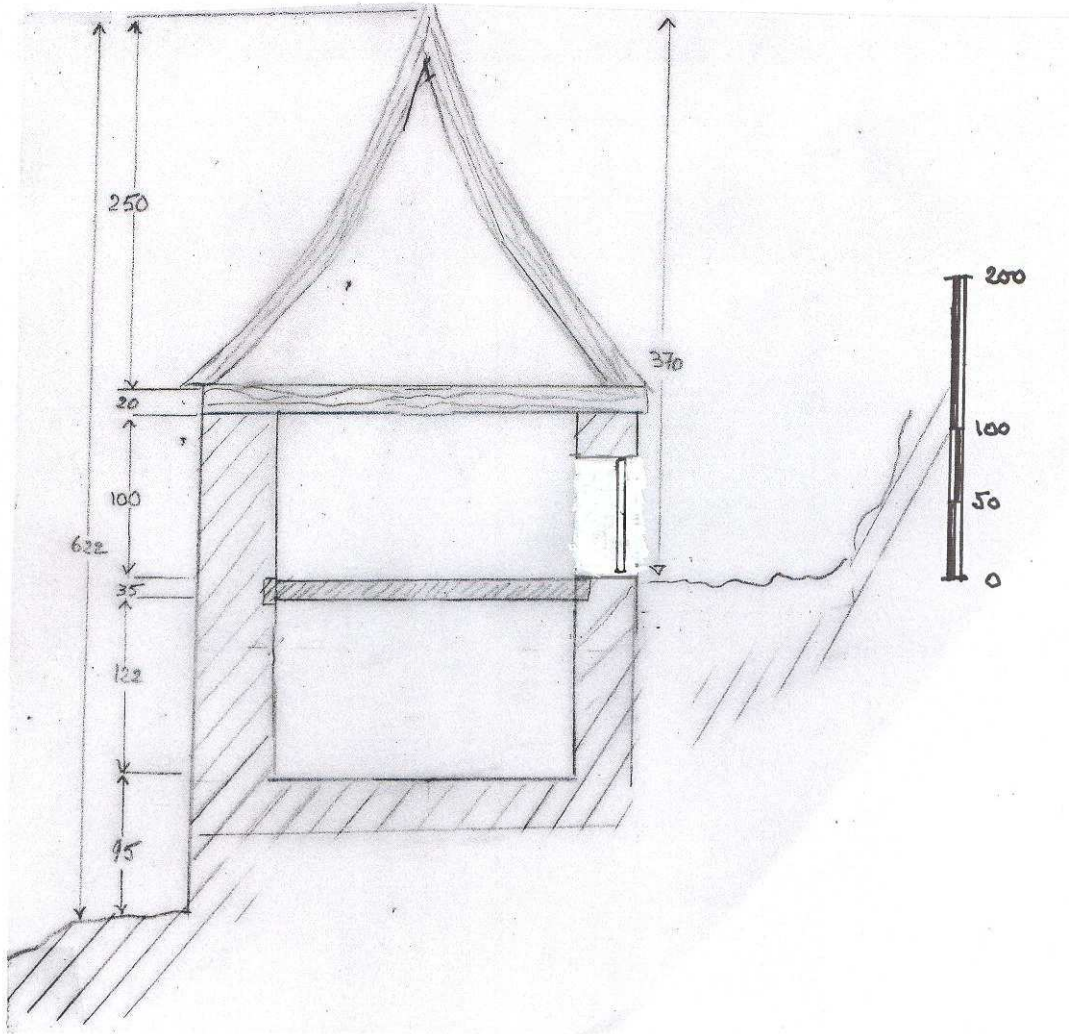


Plan



Echelle d'origine : 1/50e

Coupe Est-Ouest



## DESCRIPTIF ECRIT

L'édifice est bâti à flanc de déclivité, près du hameau, dans l'ancien potager. On y a accès à deux niveaux différents : au rez-de-chaussée, par deux portes ; au niveau 1 par une porte latérale.

Il est construit en pierres de taille sur sa face nord, en pierres de taille et en moellons assemblés au mortier sur les trois autres faces.

Il compte trois niveaux :

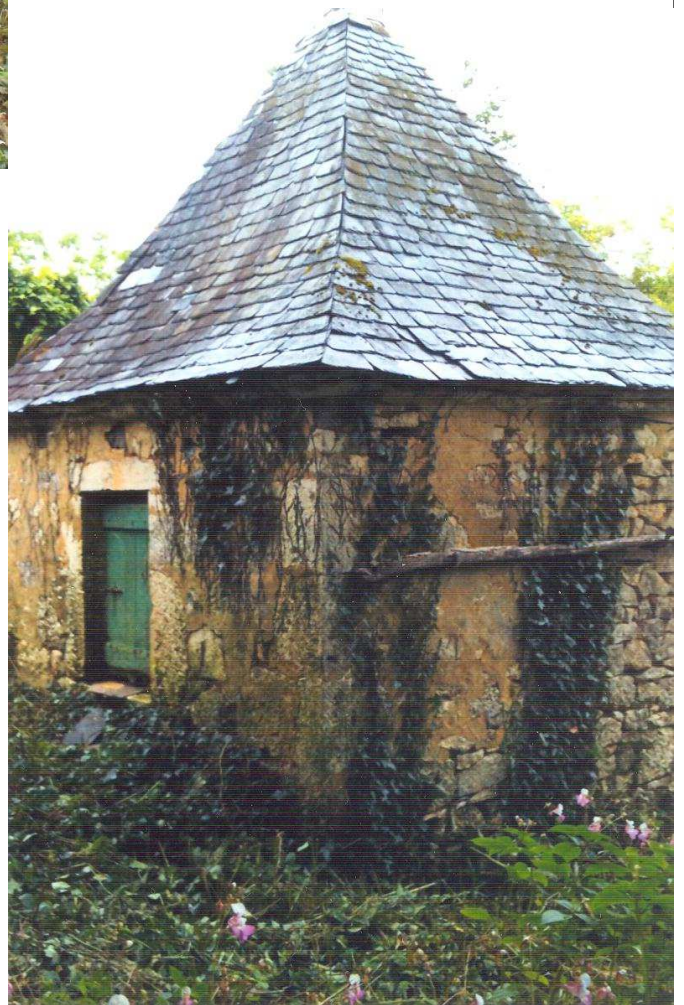
- au rez-de-chaussée : un local fermé par deux portes donnant sur deux pièces obscures
- au niveau 1 : une pièce de 4 m<sup>2</sup> ouvrant au nord par trois baies grillagées et à laquelle on a accès par une porte percée sur le côté ouest d'environ 60 cm de large sur 1m 20 de haut
- au-dessus, couvrant le tout et appuyée sur une génoise à deux rangs, une charpente en chêne soutient un toit d'ardoise. Sur sa face nord on a aménagé une planche d'envol à trois trous pour des pigeons.



# DESCRIPTIF PHOTOGRAPHIQUE



Face nord



Face ouest (porte) et sud



Vue aérienne  
(Extrait du site Géo Portail)



## HISTORIQUE

Selon le propriétaire actuel, Bernard Fumat, qui le tient de ses parents et de ses grands-parents, l'édifice aurait été construit au XIX<sup>e</sup> siècle ou avant. Il figure sur le cadastre de 1823. Il a été utilisé pour abriter la volaille et les petits animaux de la ferme.

Au rez-de-chaussée, dans les deux pièces obscures, on enfermait pour la nuit les poulets de grain qui étaient maintenus dans des parcs durant la journée.

Au niveau 1 se trouvaient soit des lapins, soit des poules pondeuses dont on voit encore les nids. On « soignait » les lapins par la porte latérale ouest qui donnait aussi accès aux poules pour la nuit.

Dans le vide de la charpente on aperçoit les trois trous d'envol du « pigeonnier » mais celui-ci n'a jamais servi et se trouve donc purement décoratif. Il prouvait que le propriétaire disposait de suffisamment de terres pour avoir le droit d'élever des pigeons.

### Sources orales :

- Bernard Fumat

### Sources écrites :

- cadastre napoléonien



## **DEVENIR DE L'ÉDIFICE OBSERVATIONS ET SUGGESTIONS DU RÉDACTEUR**

L'édifice est globalement en bon état, son toit ayant été restauré en 2012. Seules marques de dégradations : les portes en bois dont la peinture s'écaille, et la présence de végétation légère sur les murs qui demeurent toutefois en bon état.

Un nettoyage de la végétation qui couvre partiellement les murs serait d'autant plus opportun qu'il s'agit de lierre.

## **RENSEIGNEMENTS ADMINISTRATIFS**

### **Noms et prénoms des rédacteurs**

Les Amis de Champagnac (Gwen Lecoin, Garance Gourdel, Orphée Calmon-Lecoin)

**Dossier achevé le :** 10 septembre 2012

**Date de dépôt au C.A.U.E. :** 12 décembre 2012