

Département de la Dordogne
DOSSIER D'INVENTAIRE
PETIT PATRIMOINE RURAL BÂTI DU PÉRIGORD

CONSEIL GÉNÉRAL
Conseil d'Architecture d'Urbanisme et
d'Environnement de la Dordogne
(C.A.U.E. 24).

LA PIERRE ANGULAIRE
Fédération des Aînés ruraux
de la Dordogne
(Association loi de 1901)



Arrondissement : Sarlat
Canton : Carlux
Commune : Simeyrols
Lieu-dit : Lescourbe
Édifice : Pigeonnier
DOSSIER n°

LOCALISATION GÉOGRAPHIQUE

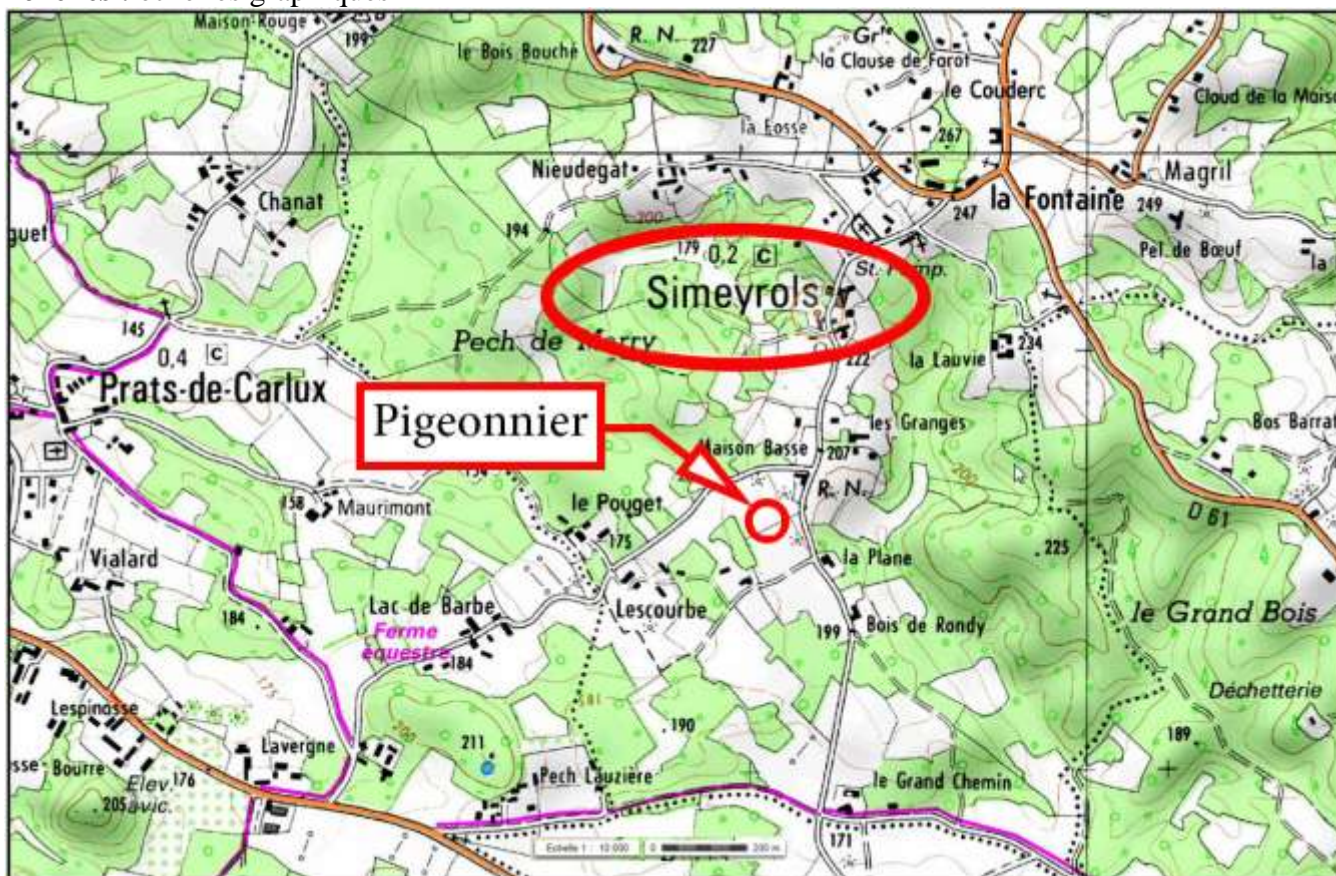
Cartes IGN -

Longitude : 1° 20' 12.6" E (référée au méridien international)

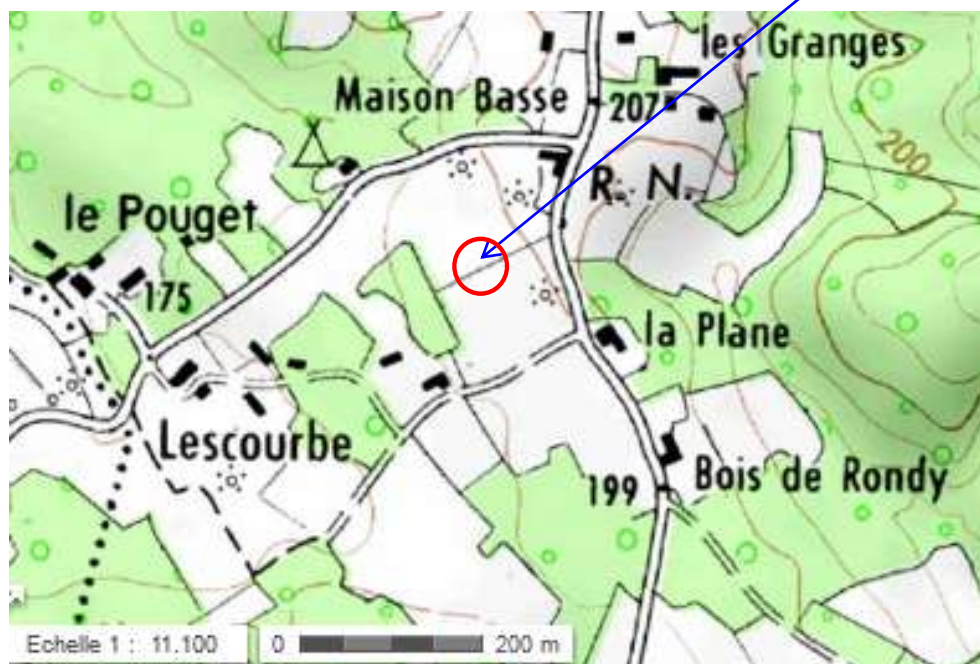
Latitude : 44° 54' 06.8" N

Altitude : 198 m

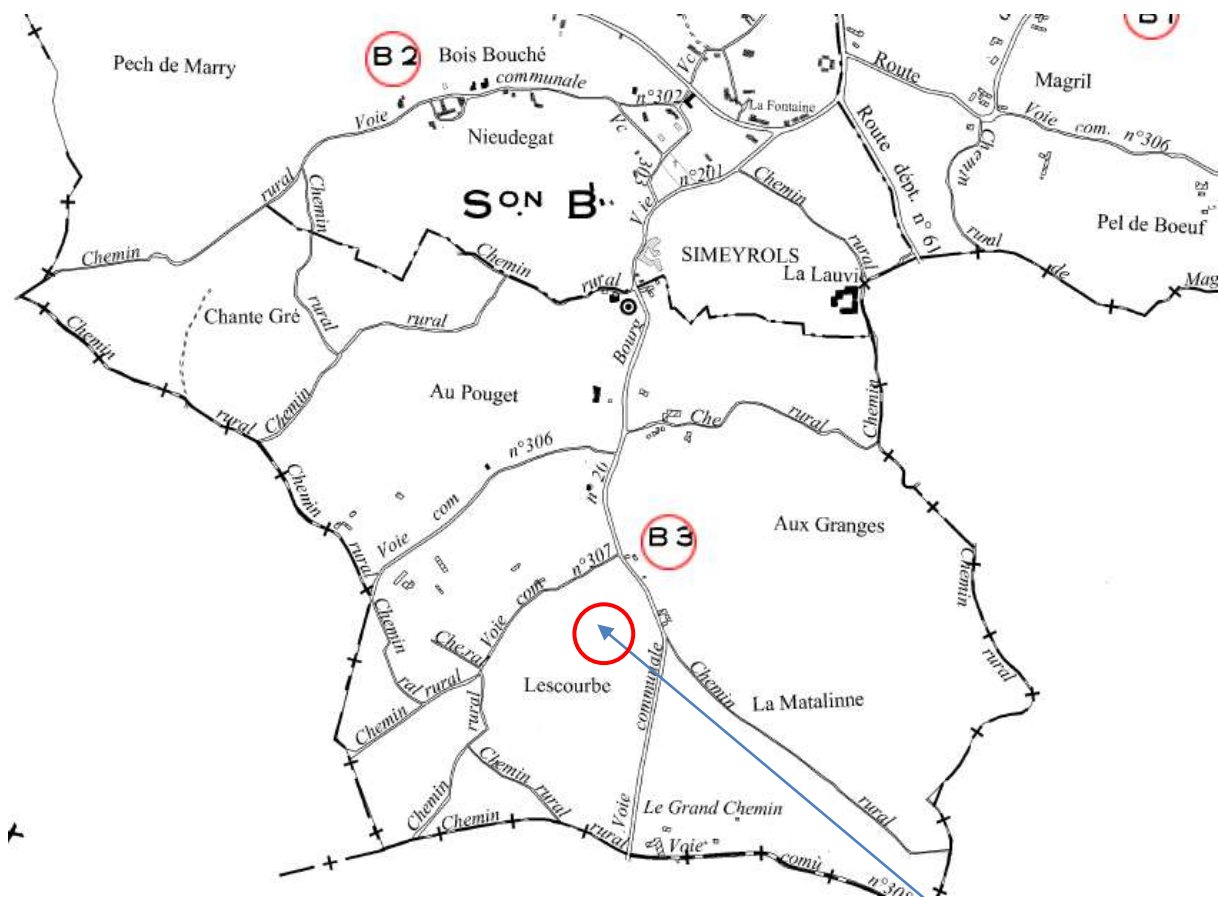
Échelles : échelles graphiques



Pigeonnier

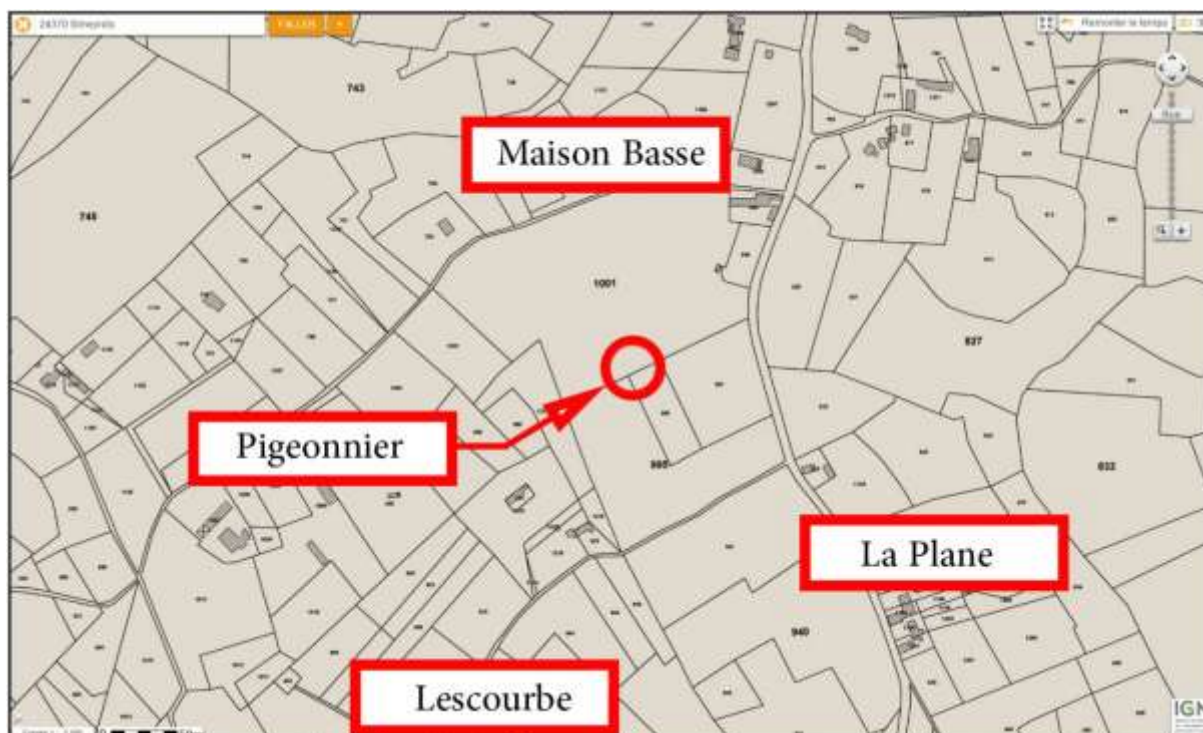


LOCALISATION CADASTRALE

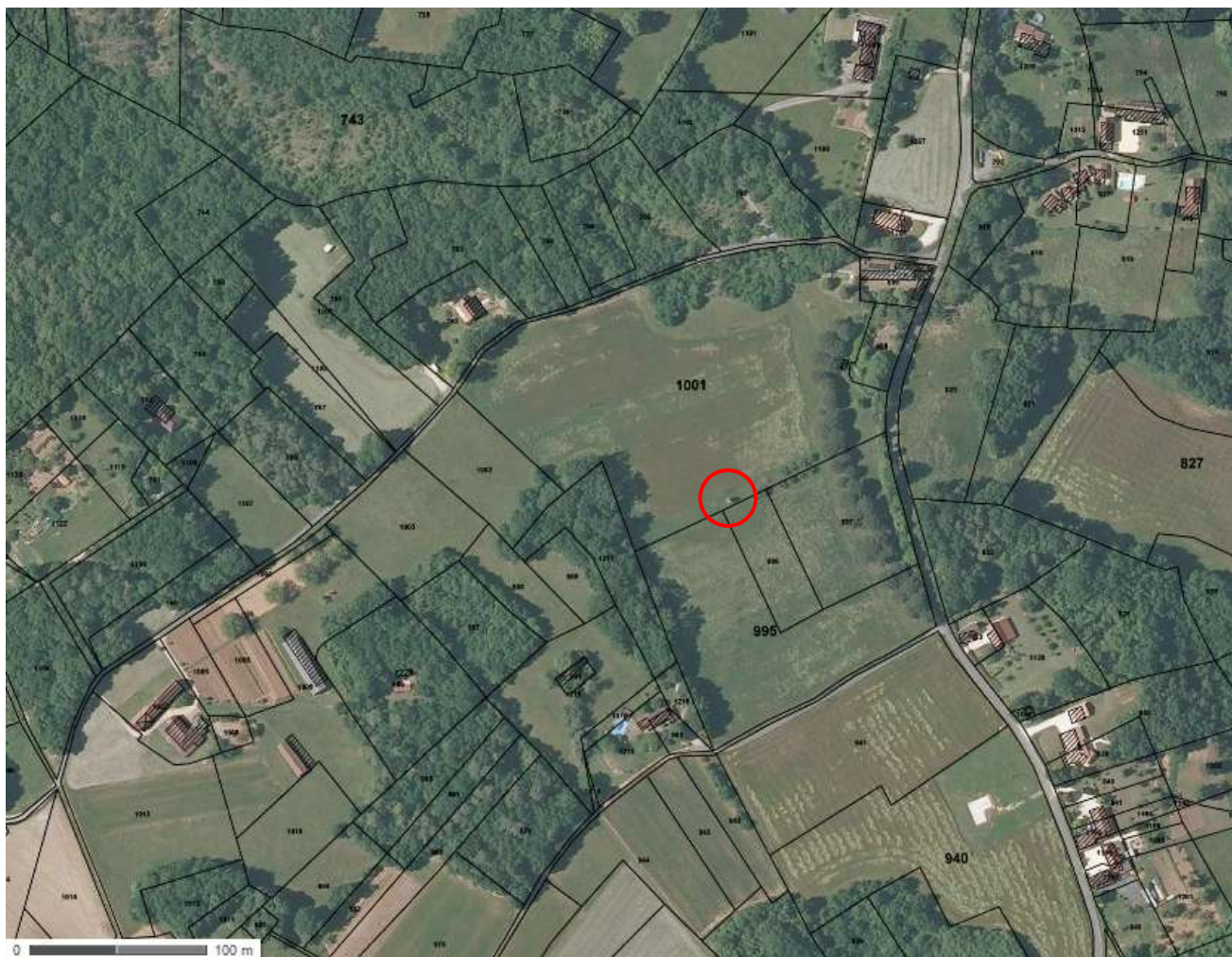


Cadastre Simeyrols
 Feuille B3 parcelle n° 1001
 Propriété de MM. Marc OIZERE, Antoine
 PANUNZIO, Mme Stéphanra Rafaela PANUNZIO

Pigeonnier



Le pigeonnier étudié est situé sur la parcelle 1001, feuille 000 B 03 de la commune de SIMEYROLS (24), en limite de la parcelle 996
 Bizarrement, il ne figure pas sur cette carte.



Vues aériennes avec les parcelles cadastrales ; document Geoportail.
Échelles graphiques sur le document

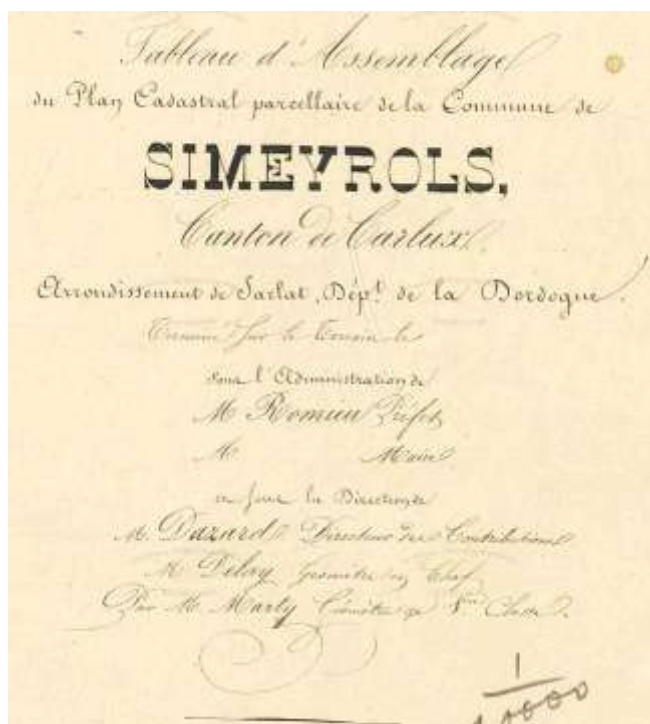


Cadastre ancien (1833/1843)



Cadastre ancien (extrait de la feuille B3 de Simeyrols)
1833-1843

Ce pigeonnier est localisé sur le cadastre parcelle n° 1117 ci-dessus mais en réalité il se situe plus à l'ouest. Voir la feuille du cadastre actuel.

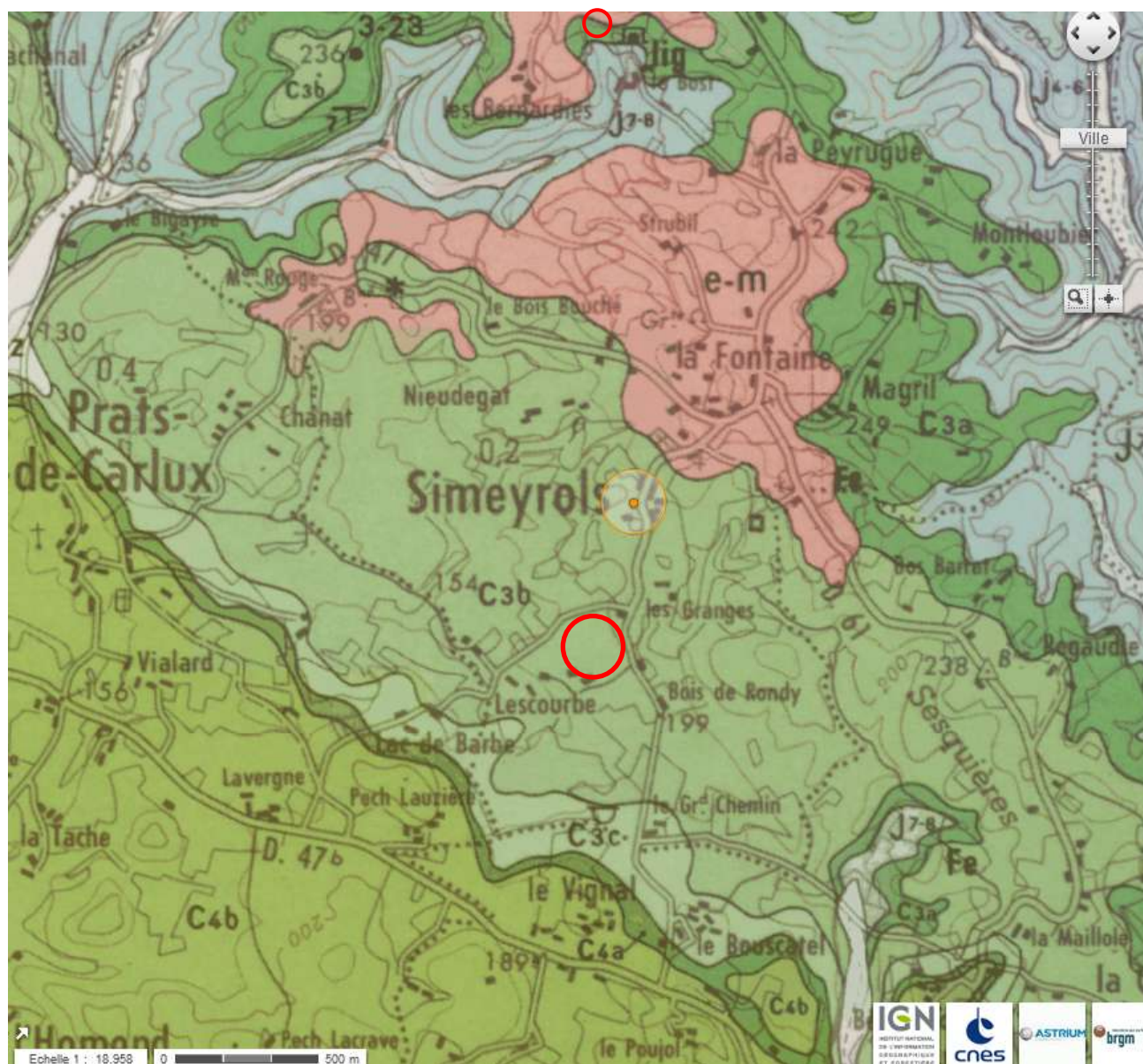


Sur le cadastre ancien (échelle 1/2000e non daté), le pigeonnier figure sur la parcelle 1117, mais bizarrement aussi, il ne correspond pas avec son emplacement actuel. Erreur de positionnement du métreur de plus de 50 mètres ou déplacement ultérieur ? (Les deux hypothèses semblent également improbable !)

CARTE GÉOLOGIQUE LOCALE

Les formations géologiques qui occupent le territoire communal de Simeyrols dans son ensemble datent :

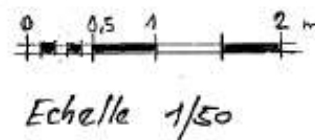
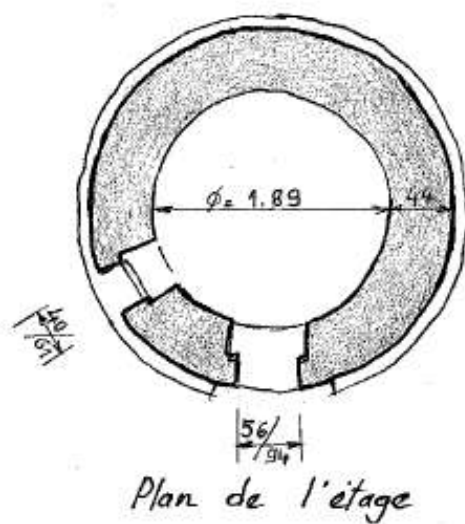
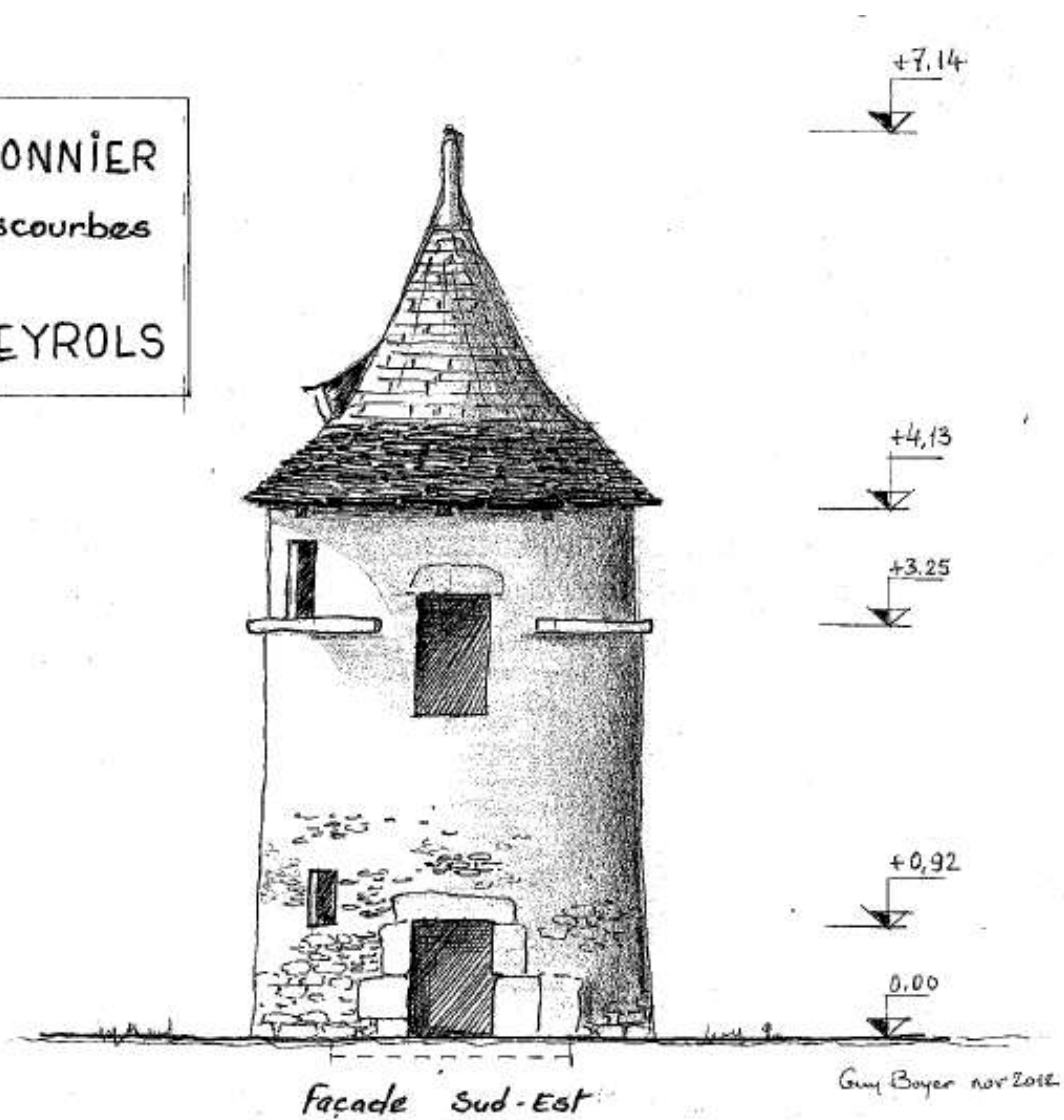
- du Jurassique supérieur (Kimméridgien noté J 7-8 sur la carte),
- du Crétacé (fin de l'ère secondaire) noté C3a, C3b et C3c (Turonien inférieur moyen et supérieur)
- et des terrains sidérolithiques -dépôts détritiques d'argiles ferrugineuses et sables du Tertiaire- notés e-m sur la carte géologique.

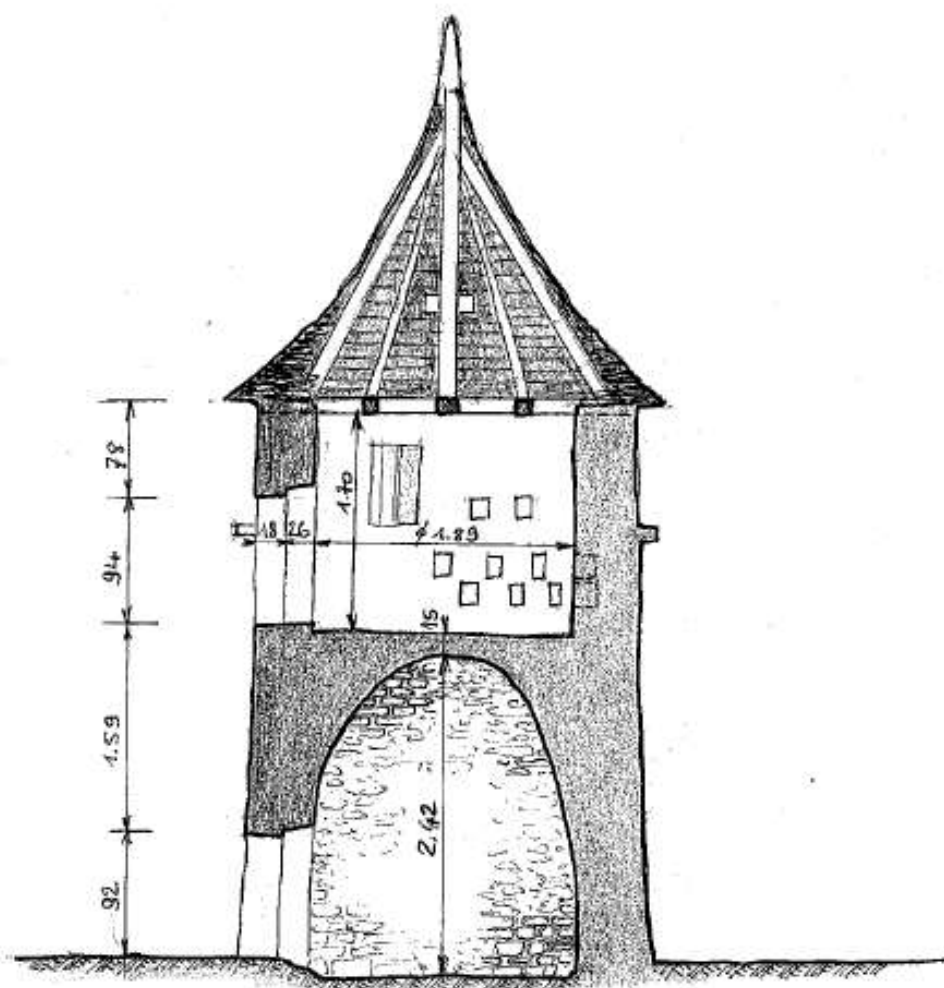


Le pigeonnier étudié est situé dans un champ de terre arable établi sur des assises du Crétacé C3b (Turonien moyen).

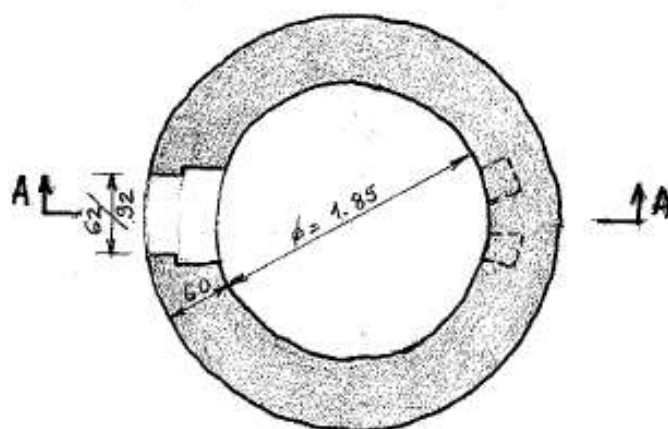
DÉFINITION GRAPHIQUE

PIGEONNIER
de Lescourbes
SIMEYROLS



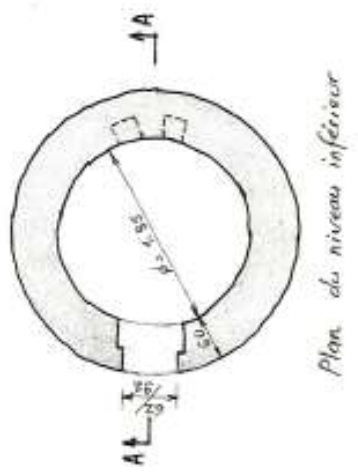
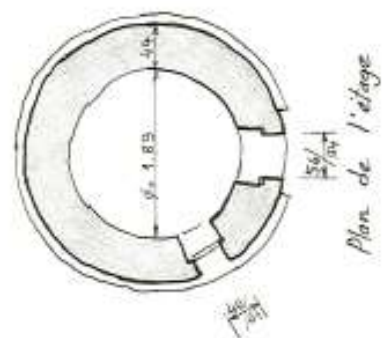
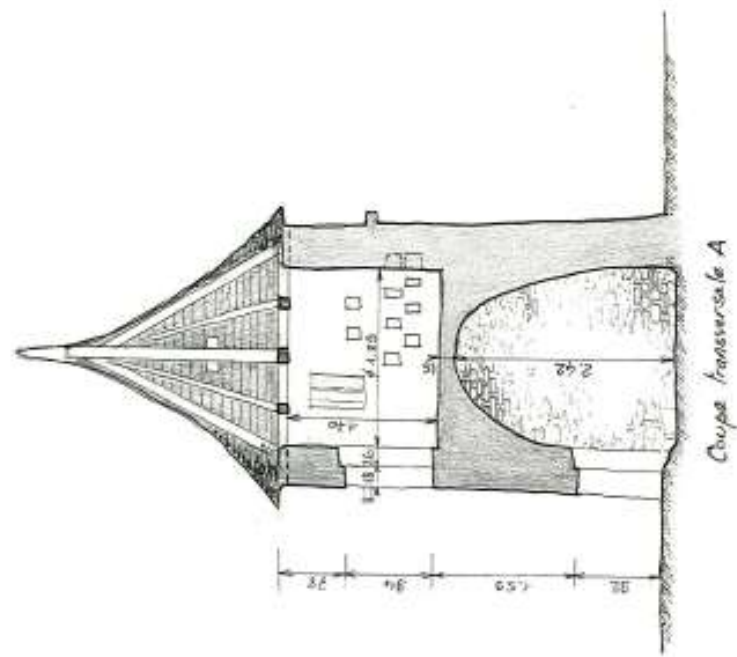
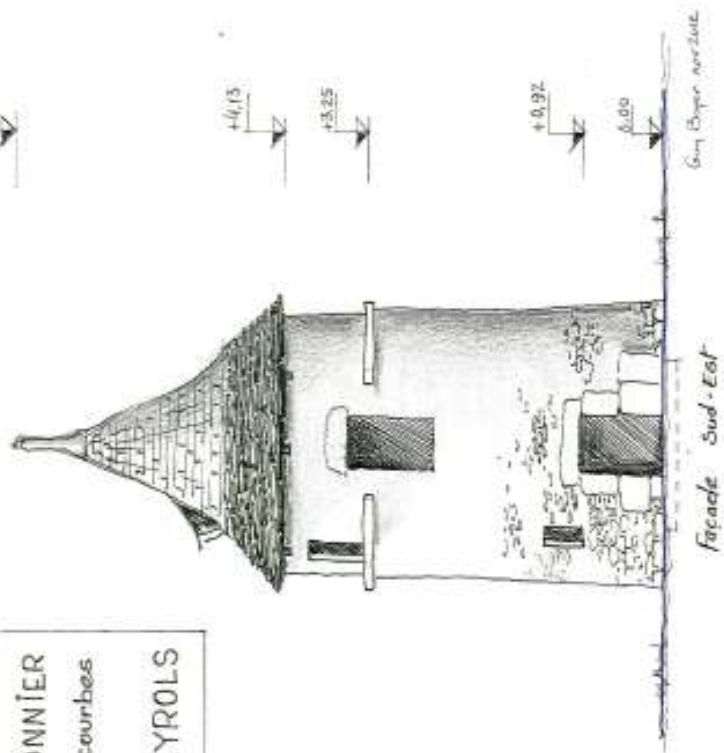


Coupe transversale A



Plan du niveau inférieur

PIGEONNIER
de Lascaurbes
SIMEYROLS



Plan de l'étage

Plan du niveau inférieur

Façade Sud-Est

Coupe transversale A

DESCRIPTION PHOTOGRAPHIQUE



Façade Sud-est



Façade Sud Ouest



Porte du poulailler en partie basse



Porte du pigeonnier en hauteur



Détail de la toiture



porte supérieure



Nichoires de la partie inférieure



voûte de la partie inférieure



Boulins de la partie supérieure



enrayure de la charpente



Charpente



DESCRIPTION VISUELLE

Ce pigeonnier est bâti suivant un plan circulaire. Les murs présentent un fruit d'une dizaine de centimètres dans leur tiers inférieur. Ils sont construits avec des blocs ou moellons calcaires de toutes tailles hourdés avec un liant à base de terre argileuse rouge. L'extérieur est revêtu d'un enduit à base de chaux qui s'est dégradé à la base des murs. Des traces de badigeon à la chaux subsistent encore dans la partie supérieure côté sud.



Une randière de 10 cm fait le tour de la construction, elle est interrompue au niveau de la porte supérieure.

La couverture est en lauzes dans le tiers inférieur et en ardoises au dessus ; il est probable au vu de la charpente qu'elle fut bâtie entièrement en lauzes à l'origine. Elle déborde du mur par un larmier d'une quinzaine de centimètres. La toiture est agrémentée d'une petite ouverture en chien-assis réalisé dans la couverture en ardoise et d'un épi de faîtage en zinc de forme conique.

Ce pigeonnier abrite dans sa partie basse un espace voûté en pierre en encorbellement qui a dû servir de poulailler d'après les nichoirs insérés dans la partie inférieure du mur.



On y entre par une porte de 62 cm de largeur sur 92 cm de hauteur surmontée d'un linteau monolithe de belle facture. Cet espace ne communique pas avec la partie pigeonnier située à l'étage.

L'accès à la partie supérieure devait se faire par l'intermédiaire d'une échelle placée à l'extérieur devant la porte du pigeonnier.



L'espace pigeonnier est éclairé par une baie de 40x61 et par la porte de 56x94 qui permettait l'entrée et l'envol des pigeons. Une fenêtre de toit est ménagée au niveau de la couverture en ardoise et permettait la ventilation du local.

Une dizaine de trous de boulins sont disposés en quinconce dans la partie inférieure du mur.

La charpente est composée d'une douzaine de pièces de bois en partie équarries, rayonnantes vers le faîtage, l'ensemble est lié au niveau des têtes de murs par une enrayure horizontale et d'un poinçon vertical qui relie l'ensemble au faîtage. Quelques ardoises manquent au niveau du faîtage côté Sud Ouest.



Historique

Le pigeonnier semble être indiqué sur le cadastre ancien bien qu'il ne soit pas à la bonne place. L'adresse de la parcelle sur le cadastre actuel est « Lescourbe » mais il est plus près de « Maison basse » et surtout il est rattaché à cette propriété.

Le cadastre ancien de Simeyrols a été réalisé entre 1833 et 1843 puisqu'il est signé par le préfet Romieu qui a exercé pendant cette période.

Ce pigeonnier a donc été construit avant ou pendant cette période mais nous n'avons pas d'autres éléments pour le dater précisément.

Devenir de l'édifice

Il serait urgent de faire des travaux de conservation de la construction qui risque de se dégrader rapidement à cause d'un trou dans la toiture.

Le reste de la construction est en bon état et il serait dommage que ce pigeonnier se dégrade davantage.

Sa position au centre d'une parcelle entourée des voies communales n° 201 dite du bourg, n°306 de Maison basse et n° 307 de la Plane, le rend visible de loin et il fait partie du paysage Simeyrolais à 500 m du centre du village et à 600 m d'un chemin de randonnée.



Dessin de Jean-Louis Rouet

Relevé du pigeonnier le 16/11/21012 par les membres locaux de la Pierre Angulaire



Dossier réalisé pour La Pierre Angulaire et le CAUE
par Guy Boyer et Michel Chanaud le 10 janvier 2013
suite à un relevé d'état des lieux fait avec un groupe d'adhérents
le 16 novembre 2012.

Photos d'Annie Boyer, Guy Boyer, Michel Chanaud

NOTES