

Département de la Dordogne
DOSSIER D'INVENTAIRE
PETIT PATRIMOINE RURAL BÂTI DU PÉRIGORD

CONSEIL GÉNÉRAL
Conseil d'Architecture d'Urbanisme
et d'Environnement de la Dordogne
(C.A.U.E. 24).

LA PIERRE ANGULAIRE
Fédération des Aînés ruraux
de la Dordogne
(Association loi de 1901)



Arrondissement : Nontron
Canton : Thiviers
Commune : Saint-Pierre-de-Côle
Lieu-dit : Doumaris
Édifice : Chapelle des Ladres
DOSSIER n°

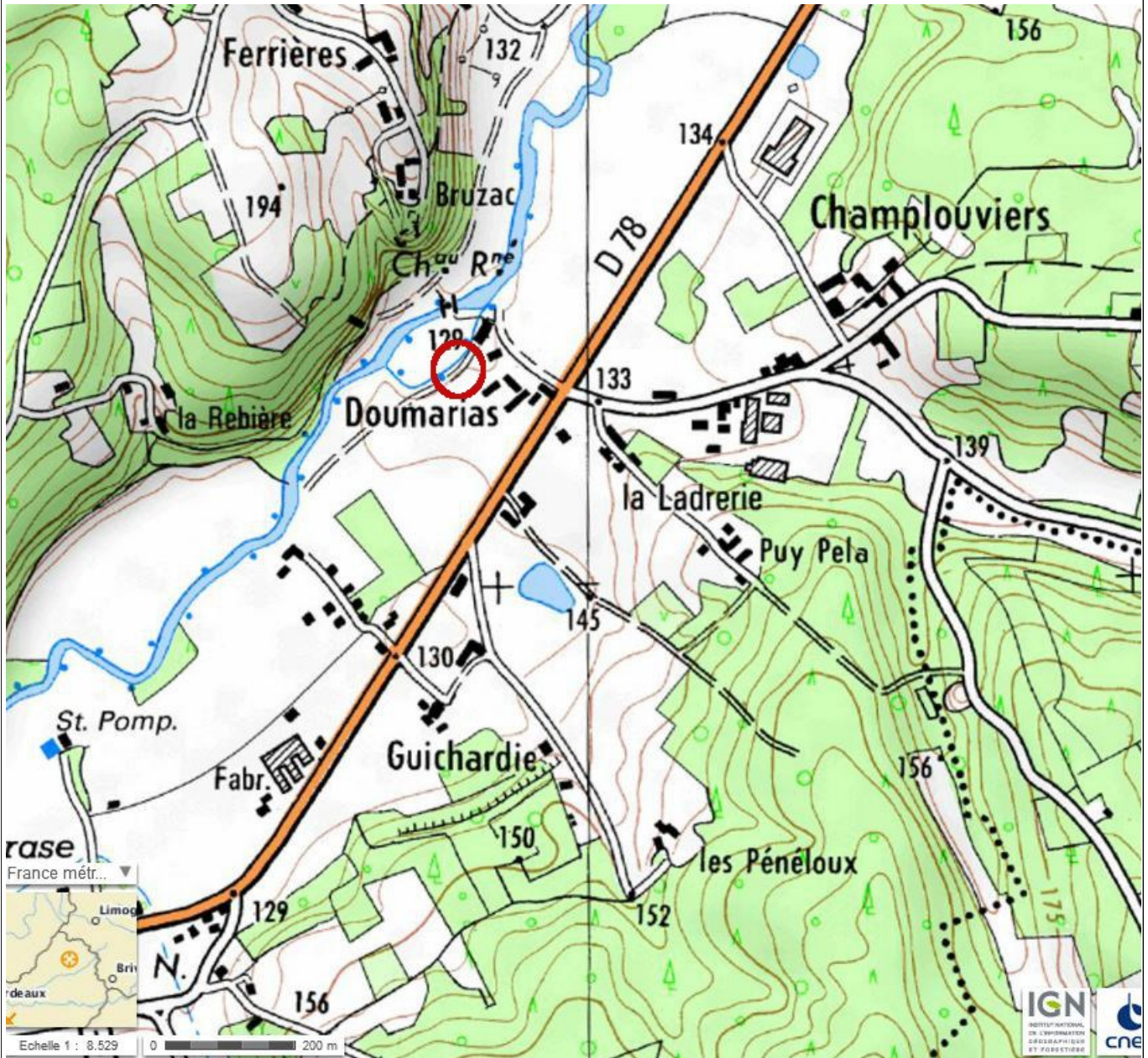
LOCALISATION GÉOGRAPHIQUE

Cartes IGN - extrait du CD Carto Exploreur Dordogne Nord (ou scan de la carte)

Longitude (référée au méridien international) : 00°48'13,6''

Latitude Nord : 45°22'47''

Altitude : 129 m



LOCALISATION CADASTRALE

Cadastre extrait du site www.cadastre.gouv.fr, à jour en CDIF le 14/12/2012, sur le site le 17/05/2013

Échelle d'origine : 1/2500

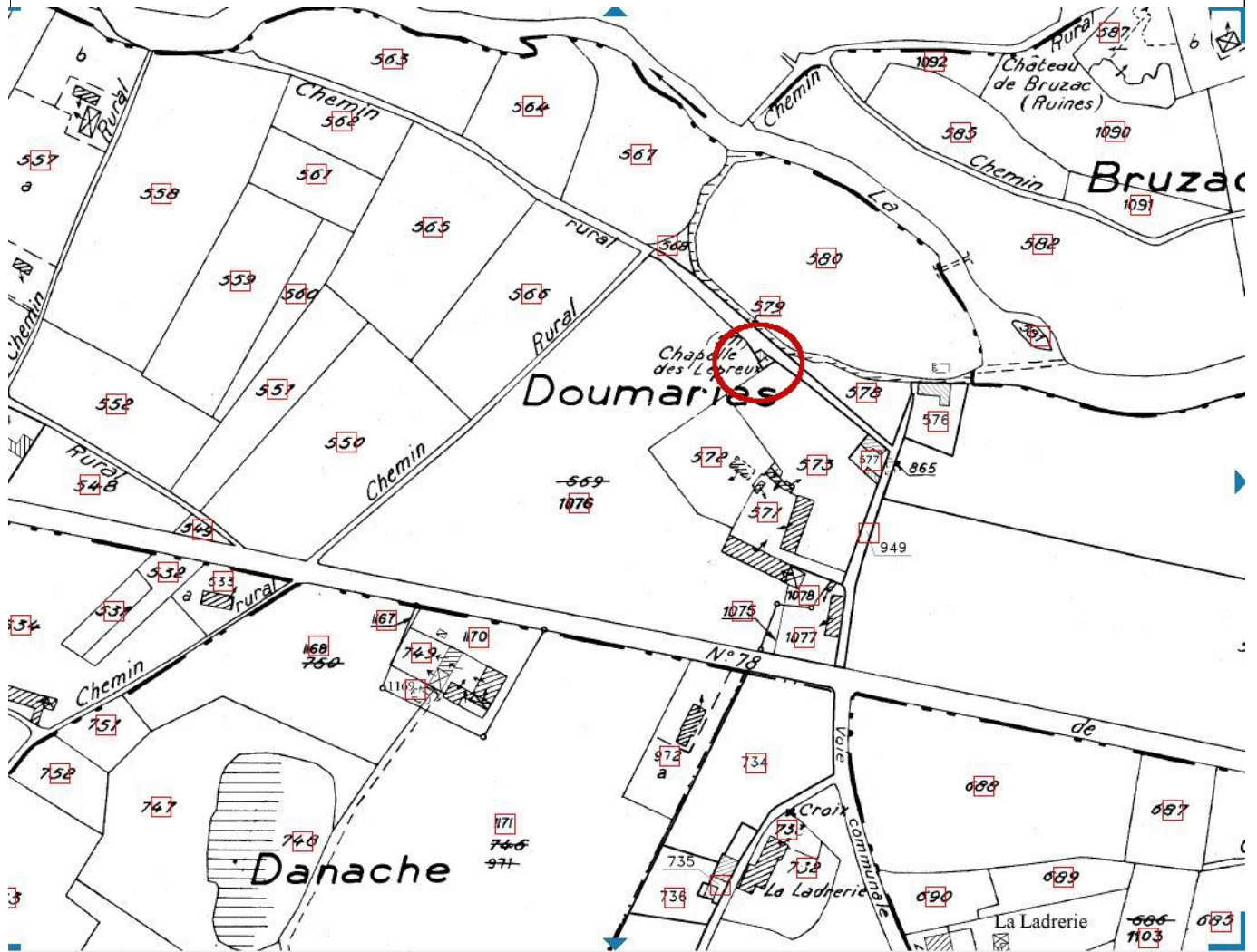
Section : C le bourg

Feuille n° C2

Parcelle 571 - Superficie : 1750 m²

Nature : bâtiments

Propriétaire : François Fargeot à Doumarias



feuille 000 OC 02

Échelle d'origine : 1/2500

Coordonnées en projection : Métrique locale X=4890.84 ; Y=5664.59

LOCALISATION CADASTRALE ANCIENNE

Cadastre en date de : 1832

Échelle :

Section : C le bourg

Feuille n° C2

Parcelle n° 1179

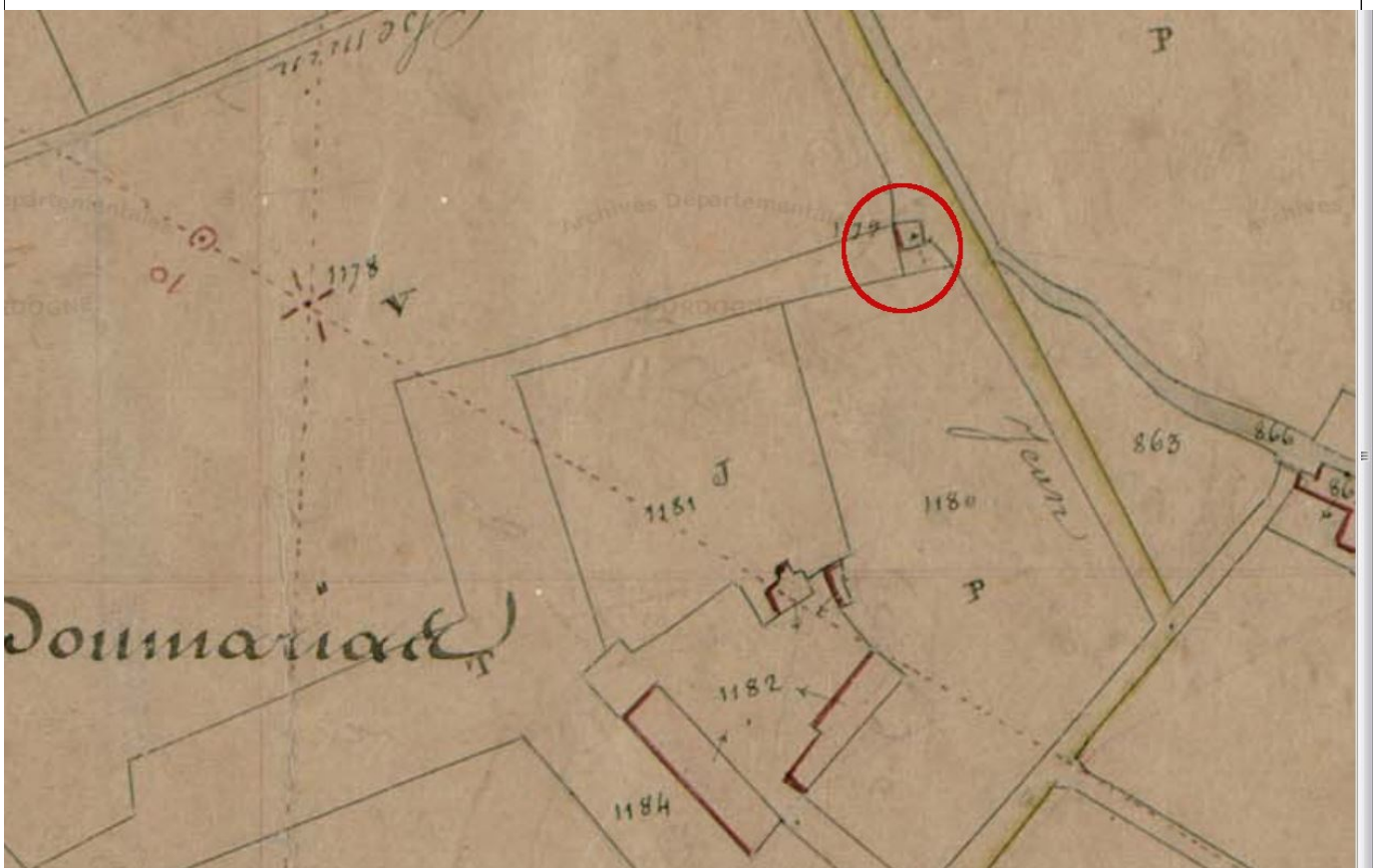
Superficie : 60 ca

Nature : chapelle

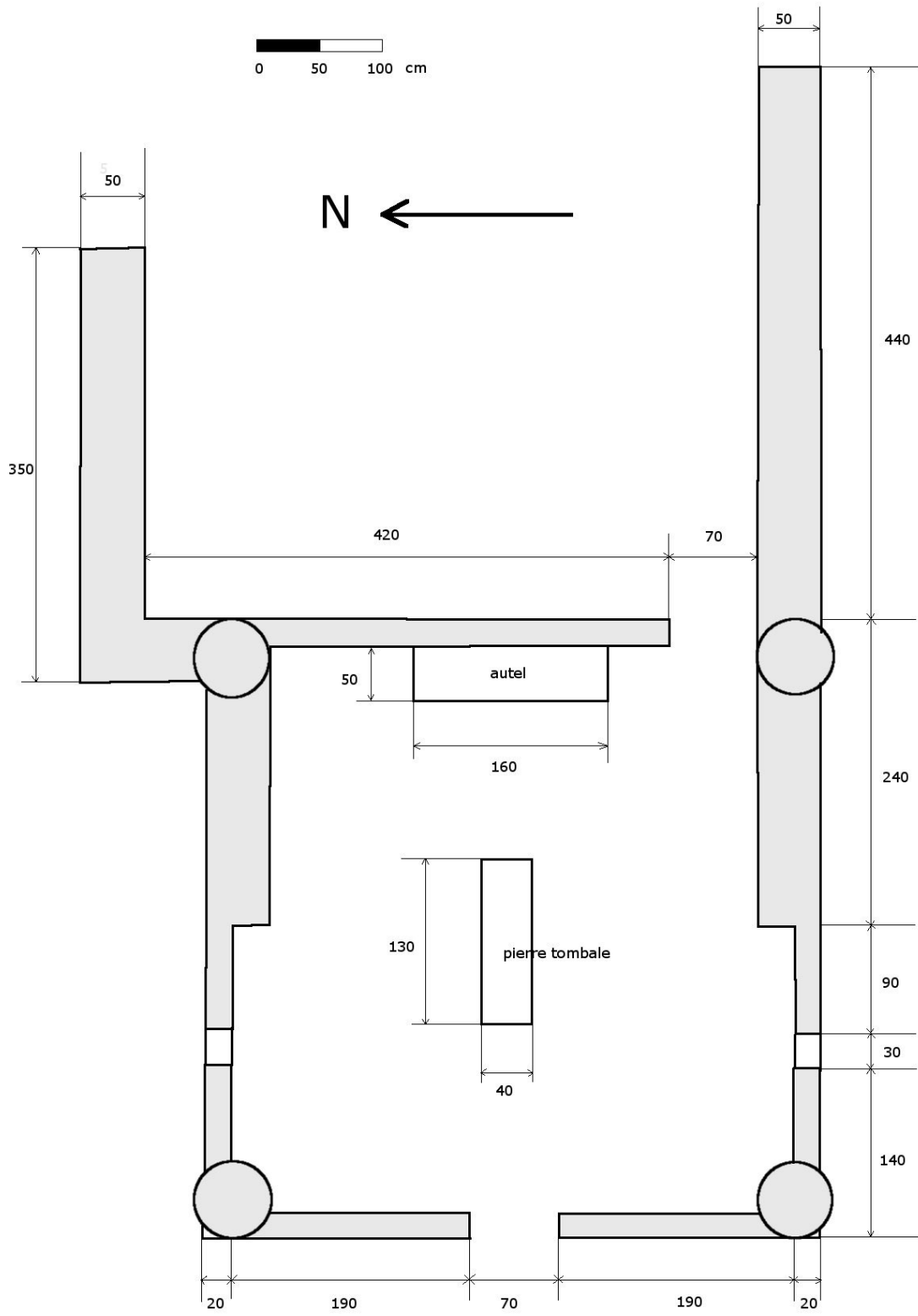
Propriétaire (si la parcelle est du domaine privé, donner, dans toute la mesure du possible, la succession chronologique des propriétaires) :

1832 : les acquéreurs des biens du Doumarias

1834 : Pierre Desplaigne à Doumarias



Vue en plan au niveau de la base des colonnettes



DESCRIPTIF ECRIT

Le toit en pavillon couvert de petite tuiles plates déborde de 40 cm sur tous les côtés et est surmonté d'un épi de faîtage en fer forgé.

Aux quatre angles, de gros piliers en pierre avec base et chapiteau supportent une sablière avec des poutres horizontales sur laquelle repose la charpente.

Sur la façade ouest, de chaque côté de la porte, se trouvent cinq colonnes de pierre et six ouvertures égales, avec volets intérieurs, qui servaient aux lépreux pour suivre les offices de l'extérieur.

A l'intérieur, le plafond à caissons décorés rappelle celui du château de Bourdeilles, en beaucoup plus modeste. Les motifs sont peints en bleu, beige et blanc.

Le pavage est fait de perres irrégulières (de 20x25 cm à 40x45 cm). Face à l'autel, une tombe de 130x40 cm, datée de 1804, renferme le corps d'une enfant de quatre ans, Marie, fille de Rolle de Doumanias, premier maire de Saint-Pierre-de-Côle.

Les murs, décorés en brun au pochoir, ont été commandés par Eugène Bourdon, architecte propriétaire de Bruzac et Doumanias au tournant des dix-neuvième et vingtième siècles. Y figurent une ancre de marine avec l'inscription FIDES (la foi) et un blason avec trois étoiles en chef, les initiales D.B et un croissant en bas (voir photos).

Les fenêtres (une au nord et une au sud) ont des vitraux losangés vert-rouge. Ils ont été restaurés en 1989.

DESCRIPTIF PHOTOGRAPHIQUE



**TOIT EN PAVILLON
COUVERT EN PETITES TUILES PLATES
EPI DE FAITAGE EN FER FORGE CARRE**



**VUE 3/4 ARRIERE
COTE SUD**

**COTE EST
MUR (PROBABLE ??)
DE LA CHAPELLE PRIMITIVE**



**OUVERTURE DE CHAQUE
COTE DE LA PORTE
POUR PERMETTRE AUX
LEPREUX D ASSISTER
AUX OFFICES
ET EVENTUELLEMENT DE
COMMUNIER**

**UNE DES 4. GROSSES
COLONNES SUPPORTANT
LA CHARPENTE**



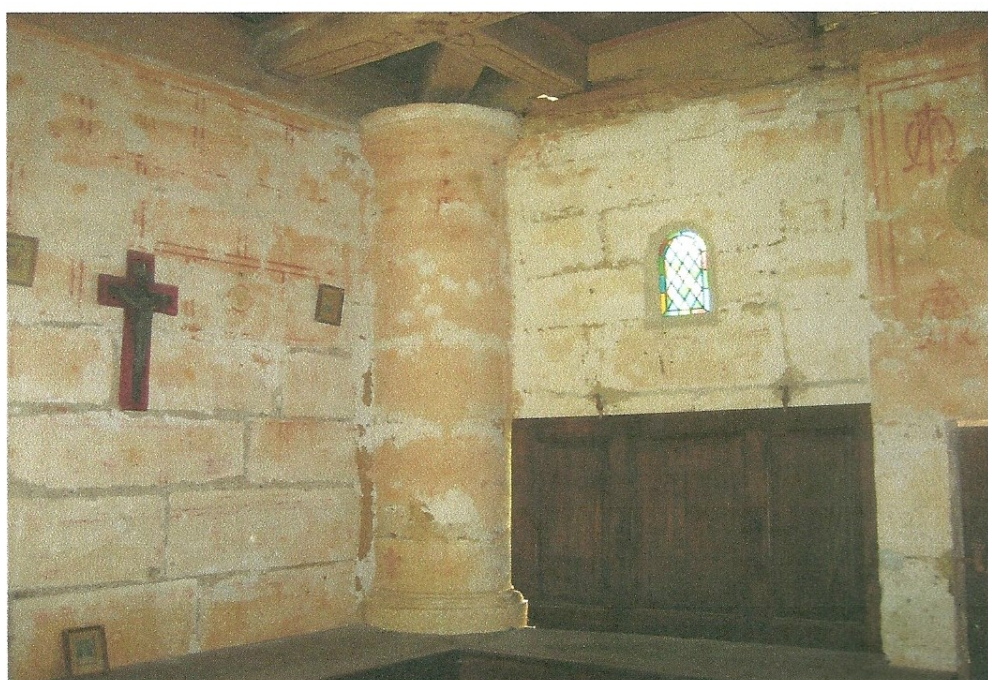


AUTEL

COLONNES CANELEES DUNE FENETRE EN OGIVE (XV°)

TROUVEES LORS DUNE REFECTION DU MUR EXTERIEUR

**A L'INTERIEUR
UNE DES 4
COLONNES
SUPPORTANT
LE PLAFOND
A CAISSON**







PLAFOND A CAISSONS

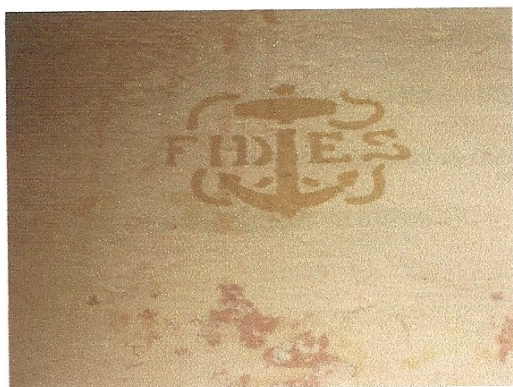
**DECORES PEINTS EN
BLEU JAUNE BLANC.**

**MURS PEINTS OCRE
AU POCHOIR**

ARMOIRIES

D EUGENE BOURDON

DU XIX°



ANCRE DE MARINE

HISTORIQUE ET SOURCES DOCUMENTAIRES

Près de Saint-Pierre-de-Côle, au pied des ruines du château de Bruzac, on trouve cette petite chapelle que le chanoine Entraygues date du XV^e siècle, contemporaine du château de Bruzac. Remaniée au XVII^e siècle, cette chapelle dite « des lépreux », est dédiée à sainte Anne. On peut penser qu'elle fut bâtie près d'une maladerie, à proximité du château. Sur la route de Puy Pela subsistent encore une croix en pierre « *appelée croix du cimetière des Ladres parce qu'il existait là une maladrerie réunie en 1696 à celle de Périgueux.* » (cf. SHAP n° 5, 1878, p. 342-343)

La légende dit qu'après la venue des protestants (1575) sa cloche fut jetée dans un abîme. Le 26 juillet, jour de la procession de la Sainte Anne, elle tinte trois fois (cf. abbé Brugière)

Plusieurs fois vendue après la Révolution, ruinée puis relevée, cette chapelle devait originellement être plus importante :

côté est, un mur aveugle a sans doute été rebâti au XVII^e après destruction. Des deux côtés subsistent des fragments de murs de cinquante centimètres d'épaisseur sur un mètre de haut qui semblent avoir été préservés à cette époque. Des pierres cannelées pouvant appartenir à une grande fenêtre en ogive ont été retrouvées. Ainsi pourrait être confirmée l'existence derrière l'autel d'une fenêtre de style flamboyant, comme le rapporte la tradition.

Dans le bulletin de la SHAP n° 55 de 1928, une note de M. Maisonneuve-Lacoste indique que la chapelle « *comporte dans le mur opposé à l'autel une balustrade en pierre, formant claire-voie, fermée intérieurement par des volets qui s'ouvriraient au moment de la messe afin de permettre aux lépreux de suivre l'office de l'extérieur.* » Les claires-voies permettaient aussi de leur donner la communion avec de longues palettes en bois (le bois étant censé ne pas propager la maladie).

Sources orales : François Fargeot

Sources écrites :

- Pierre Pommarède, *Le Périgord des églises et des chapelles oubliées*, tome 1, Pilote 24 éditions, novembre 2002
- *Bulletins* de la SHAP n°5, 1878, pp. 342-343 et 55, 1928, pp.39-40
- Abbé Farnier, *Autour de l'abbaye de Ligueux*, tome 2, réédition Livres d'histoire 2003
- Bernard Sainte-Marie, *Recherches sur Saint-Pierre-de -Côle*

**DEVENIR DE L'ÉDIFICE
OBSERVATIONS ET SUGGESTIONS DU RÉDACTEUR**

La chapelle est encore en bon état et peut se visiter lors des Journées du patrimoine.



RENSEIGNEMENTS ADMINISTRATIFS

Noms et prénoms des rédacteurs : Jean Lapouze, antenne de Brantôme

Dossier achevé le : août 2012

Date de dépôt au C.A.U.E. : septembre 2013

PORTEFEUILLE DOCUMENTAIRE

Liste des réponses Affiner la recherche Autre recherche 	
Monuments historiques	
édifice / site	Chapelle des Ladres de Bruzac
localisation	Aquitaine ; Dordogne ; Saint-Pierre-de-Côle
dénomination	chapelle
époque de construction	15e siècle
historique	Restes d'une ancienne maladrerie dont il ne reste que la chapelle. Le plafond à poutrelles a été refait et peint en brun, avec un intervalle de poutres jaunes ornées de dessins rouges. Le pavement est d'époque. Le mur extérieur ouest présente une porte d'entrée et une série de colonnettes à jour qui devait permettre aux malades de suivre l'office au-dehors de la chapelle.
décor	peinture
propriété	propriété d'une personne privée
protection MH	1948/06/24 : inscrit MH Chapelle des Ladres de Bruzac (cad. C 571) : inscription par arrêté du 24 juin 1948
type d'étude	Recensement immeubles MH
référence	PA00082888 © Monuments historiques, 1992
date versement	1993/06/11
date mise à jour	1995/11/13
	 Contact service producteur
<p>Protection des droits des auteurs de la base Mérimée, des notices et des images : Aucune exploitation, notamment la diffusion et la reproduction, intégrale ou par extrait, autre que celle prévue à l'article L.122-5 du Code de la propriété intellectuelle, de la base de données, des notices et des images de ce site ne peut être réalisée sans autorisation préalable du ministre chargé de la culture ou, le cas échéant, du titulaire des droits d'auteur s'il est distinct de lui, sous peine de poursuites pour contrefaçon en application de l'article L.335-3 du Code de la propriété intellectuelle.</p>	
1	