

Département de la Dordogne
DOSSIER D'INVENTAIRE
PETIT PATRIMOINE RURAL BÂTI DU PÉRIGORD

CONSEIL GÉNÉRAL
Conseil d'Architecture d'Urbanisme
et d'Environnement de la Dordogne
(C.A.U.E. 24).

LA PIERRE ANGULAIRE
Génération mouvement
Fédération de la Dordogne
(Association loi de 1901)



Arrondissement : Périgueux
Canton : Saint-Pierre-de-Chignac
Commune : Bassillac
Lieu-dit : Boulogne
Édifice : Puits n°2
DOSSIER n° 024.026.34.14.1150

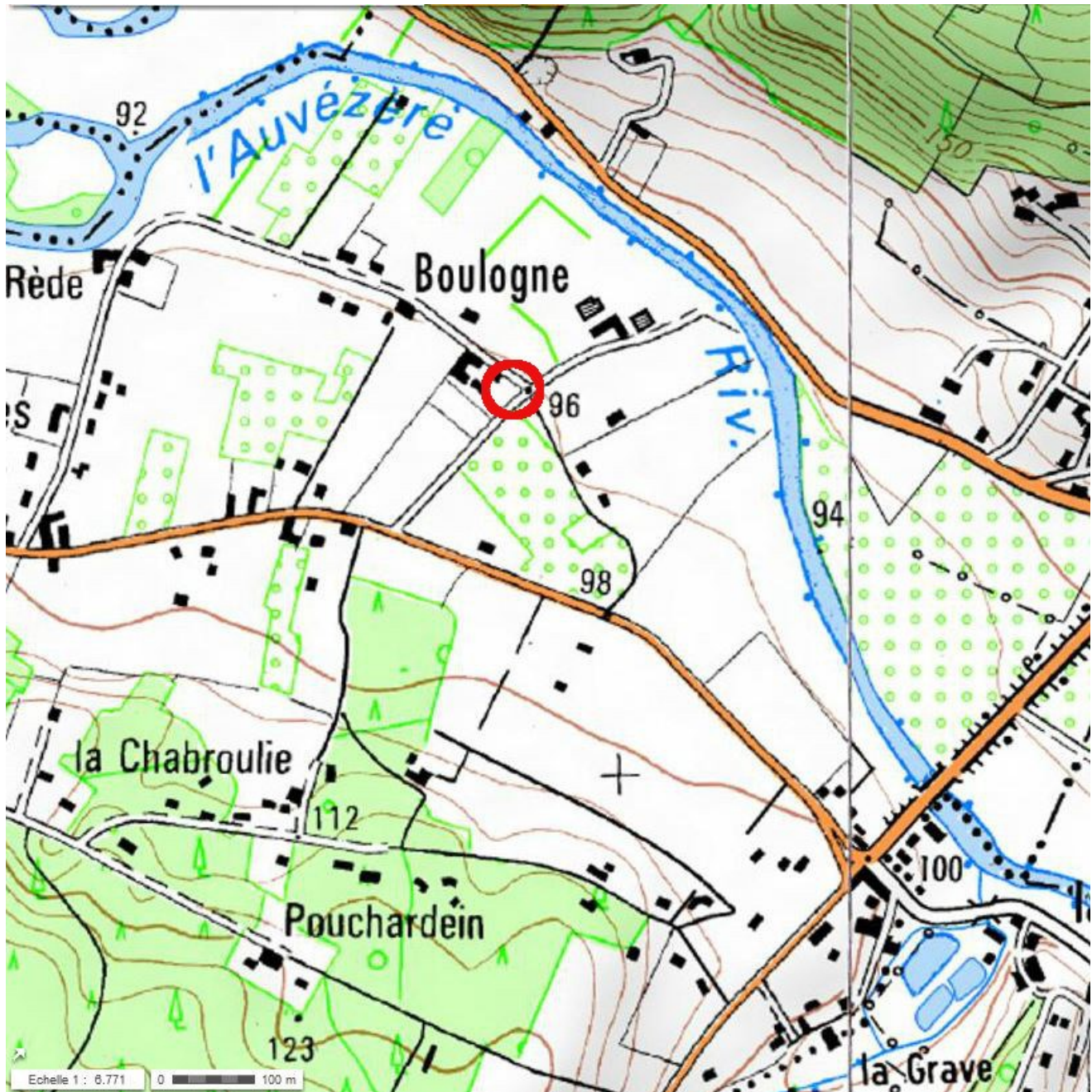
LOCALISATION GÉOGRAPHIQUE

Cartes IGN - extrait de Géo Portail

Longitude (référée au méridien international) : 00°50'45,9''

Latitude Nord : 45°11'33,8''

Altitude : 94 m



LOCALISATION CADASTRALE

Cadastre extrait de www.cadastre.gouv.fr, à jour en CDIF le 10/12/2013, sur le site le 13/06/2014

Échelle d'origine : 1/2500

Section : B

Feuille n° 1

Parcelle 339 - Superficie : 1145 m² Nature : pré

Propriétaire : Monique Lassagne



données en projection : RGF93CC45 X=1530527.83 ; Y=4223835.52
données géographiques : WGS84 (GPS) DMS (45° 11' 39" N - 0° 50' 34" E) - Latitude = 45.194192 N - Longitude = 0.842891 E

LOCALISATION CADASTRALE ANCIENNE

Cadastre en date de : 1824

Échelle d'origine 1/2500

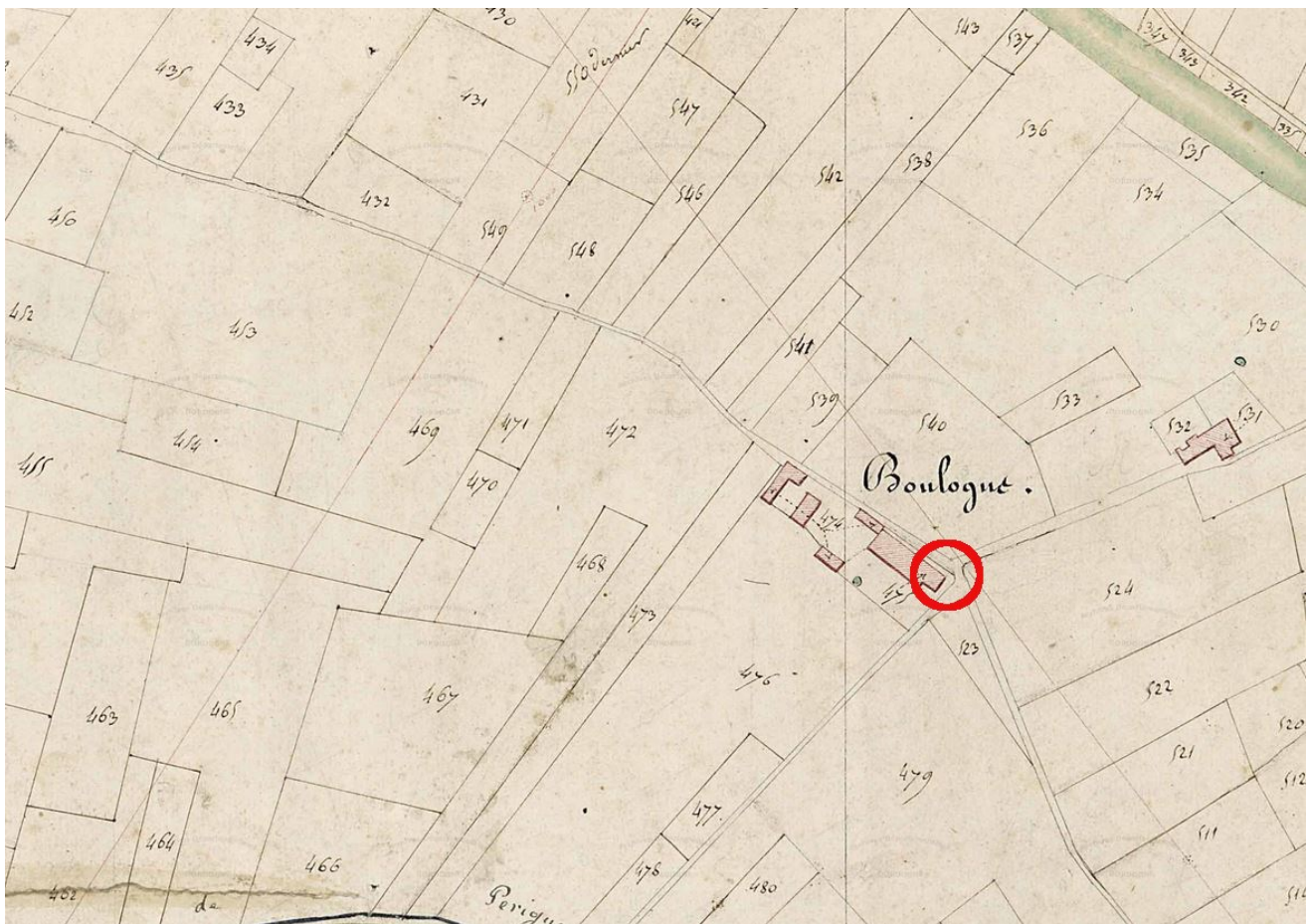
Section : B

Feuille n°1

Parcelle n° 475 Superficie : 12 ares 40 Nature : tuilerie et aire

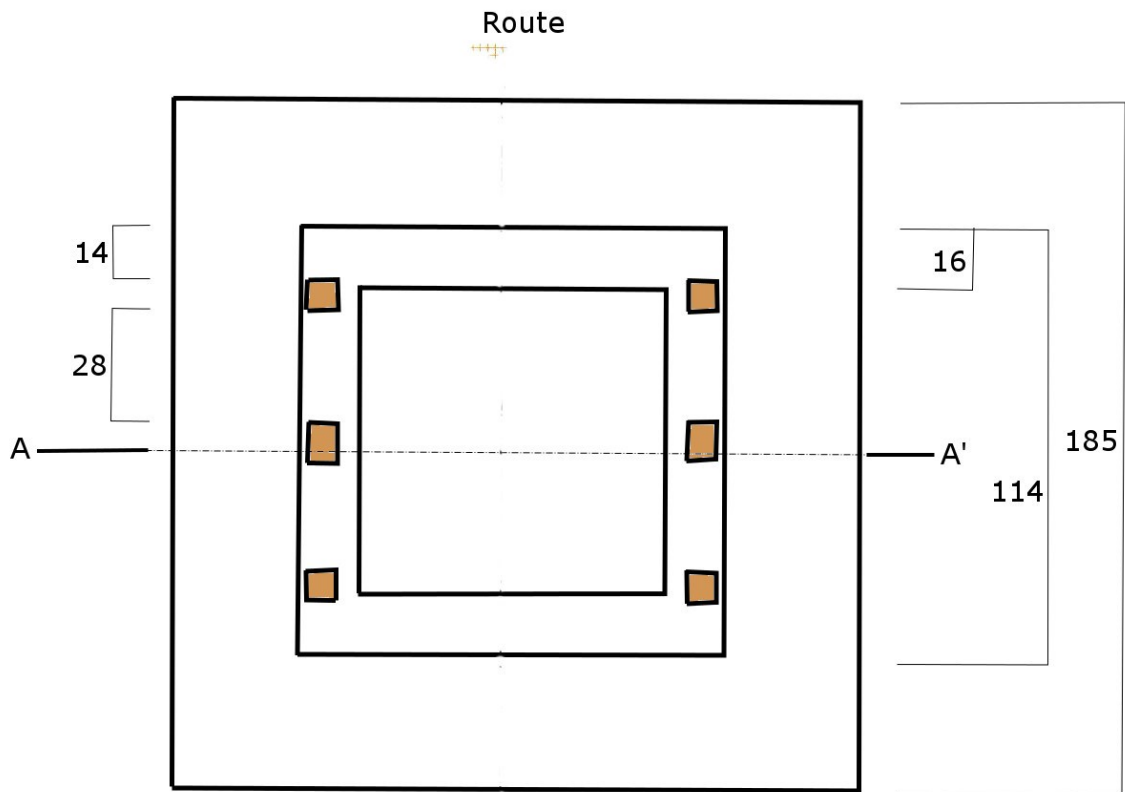
Propriétaire : Jean-Baptiste Foulcon à Boulogne

Le puits se trouve sur l'emplacement de la tuilerie qui a aujourd'hui disparu.



DESCRIPTIF GRAPHIQUE

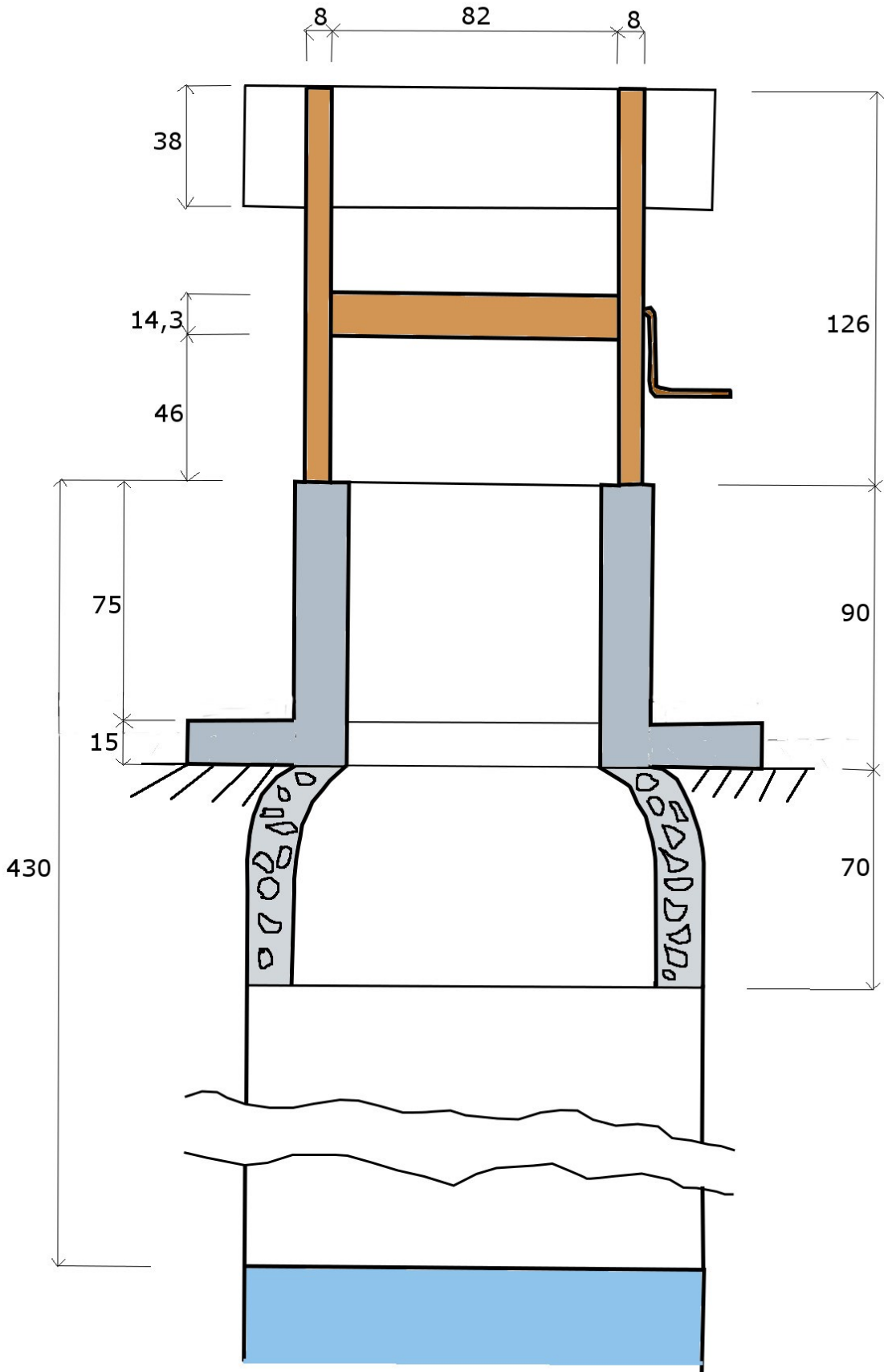
Coupe à 5 cm au-dessus de la margelle



Section poutres latérales 9x8,5 cm
section poutres centrales 9x11 cm

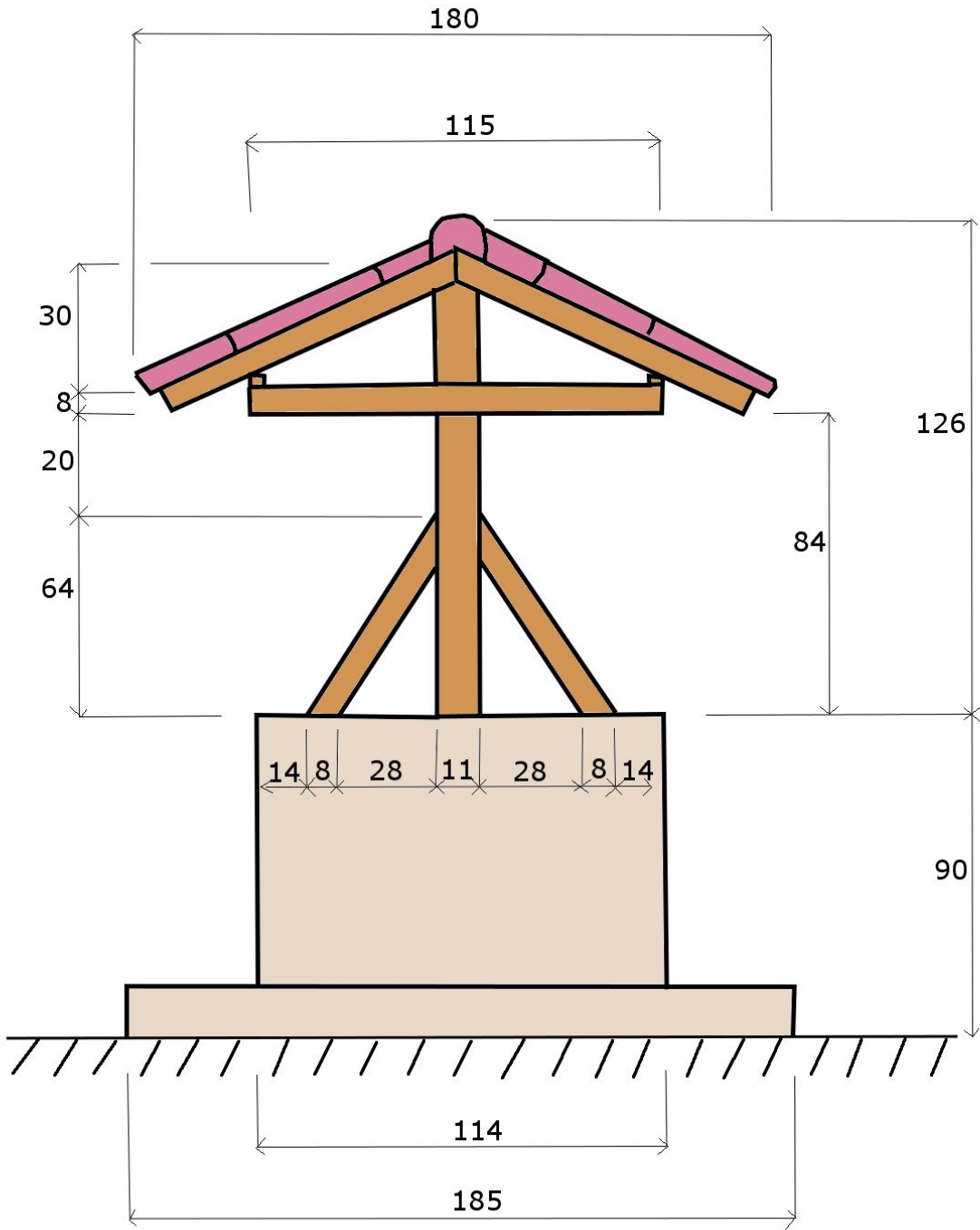
0 20 40 cm

Coupe AA'



Elévation sud-ouest

0 20 40 cm



DESCRIPTIF ECRIT

Ce deuxième puits est situé en bordure de route, au croisement des routes venant de Gué Rède et de la départementale, dans l'alignement du puits numéro 1.

C'est un puits à base carrée en béton, posé sur un socle également en béton qui débordé largement (côtés respectivement de 114 et 185 cm). Il n'a pas de margelle.

A l'intérieur il est bétonné en carré sur 90 cm de hauteur, puis circulaire bâti en moellons maçonnés sur 70 cm. Nous n'avons pu mesurer son diamètre, mais il est supérieur aux côtés du carré. Ensuite il est creusé dans le rocher. L'eau a été mesurée à 4,30 m du haut du puits. Le puits doit être de la profondeur du puits numéro 1 soit environ 7 mètres.

Sur la face ouest, au ras du socle, un trop-plein de 12 cm de diamètre a été ménagé.

Le puits est couvert d'un toit en tuiles canal ; les poutres qui le soutiennent sont fixées directement sur le rebord du puits et sont très usées ; de ce fait, poussé par l'arbre situé entre le puits et la route, le toit penche vers l'ouest (côté opposé à la route).

Le treuil et sa manivelle existent toujours.

DESCRIPTIF PHOTOGRAPHIQUE



Vue ouest



Vue nord



Vue sud



L'intérieur du puits, jonction entre béton et pierres

Détail du treuil et de la manivelle



Photo aérienne (Géo portail)



HISTORIQUE ET SOURCES DOCUMENTAIRES

Ce puits ne figure pas sur le cadastre de 1824, il est donc postérieur car, à Bassillac, ce cadastre mentionne tous les puits existants. Selon la propriétaire il pourrait dater de la fin du XIX^e siècle.

Par contre, un deuxième puits existe sur cette propriété, dans le potager. C'est exactement le même puits mais il n'a plus (ou pas) de toit. A l'emplacement de celui-ci, sur la cadastre de 1824, figure un point d'eau (voir le portefeuille documentaire).

Sources orales : Mademoiselle Monique Lassagne, propriétaire

Sources écrites :

**DEVENIR DE L'ÉDIFICE
OBSERVATIONS ET SUGGESTIONS DU RÉDACTEUR**

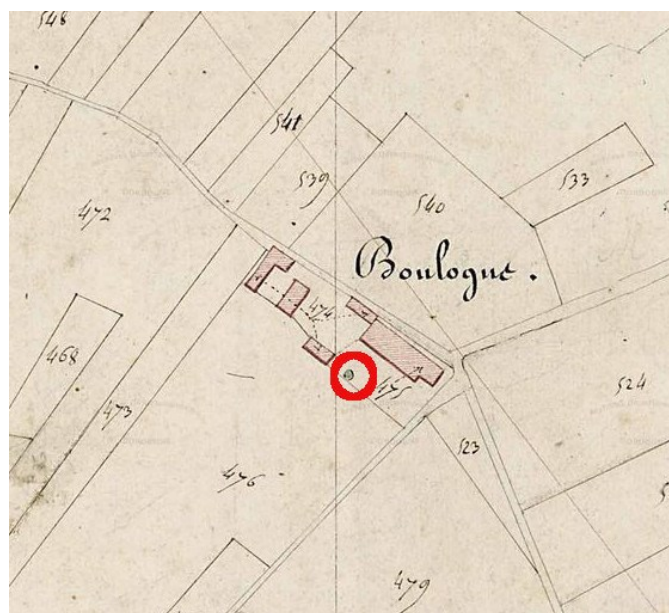
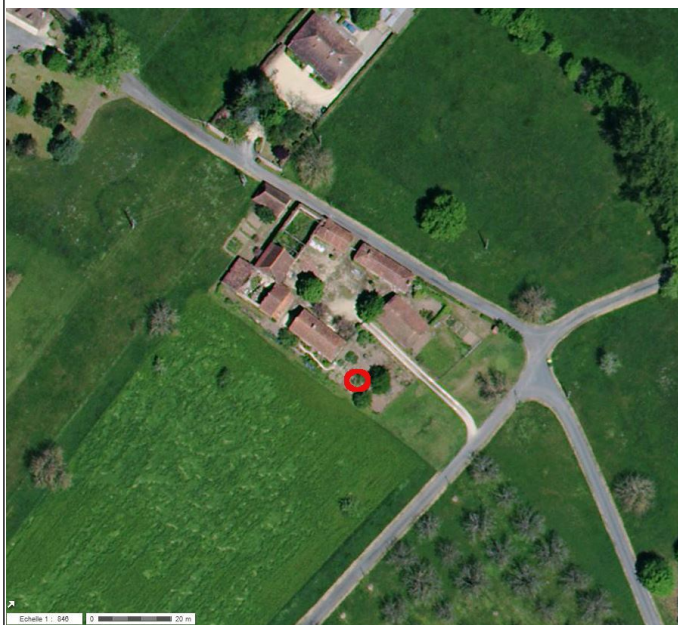
La toiture de ce puits est en mauvais état ; le puits lui-même est correct mais il n'est pas fermé alors qu'il est sur un terrain ouvert.

RENSEIGNEMENTS ADMINISTRATIFS**Noms et prénoms des rédacteurs**

Catherine Schunck (antenne de Périgueux)

Dossier achevé le : 11 juillet 2014

PORTEFEUILLE DOCUMENTAIRE



Emplacement du second puits de Melle Lassagne
A gauche sur la photo aérienne, à droite sur le cadastre de 1824

