

Département de la Dordogne  
**DOSSIER D'INVENTAIRE**  
PETIT PATRIMOINE RURAL BÂTI DU PÉRIGORD

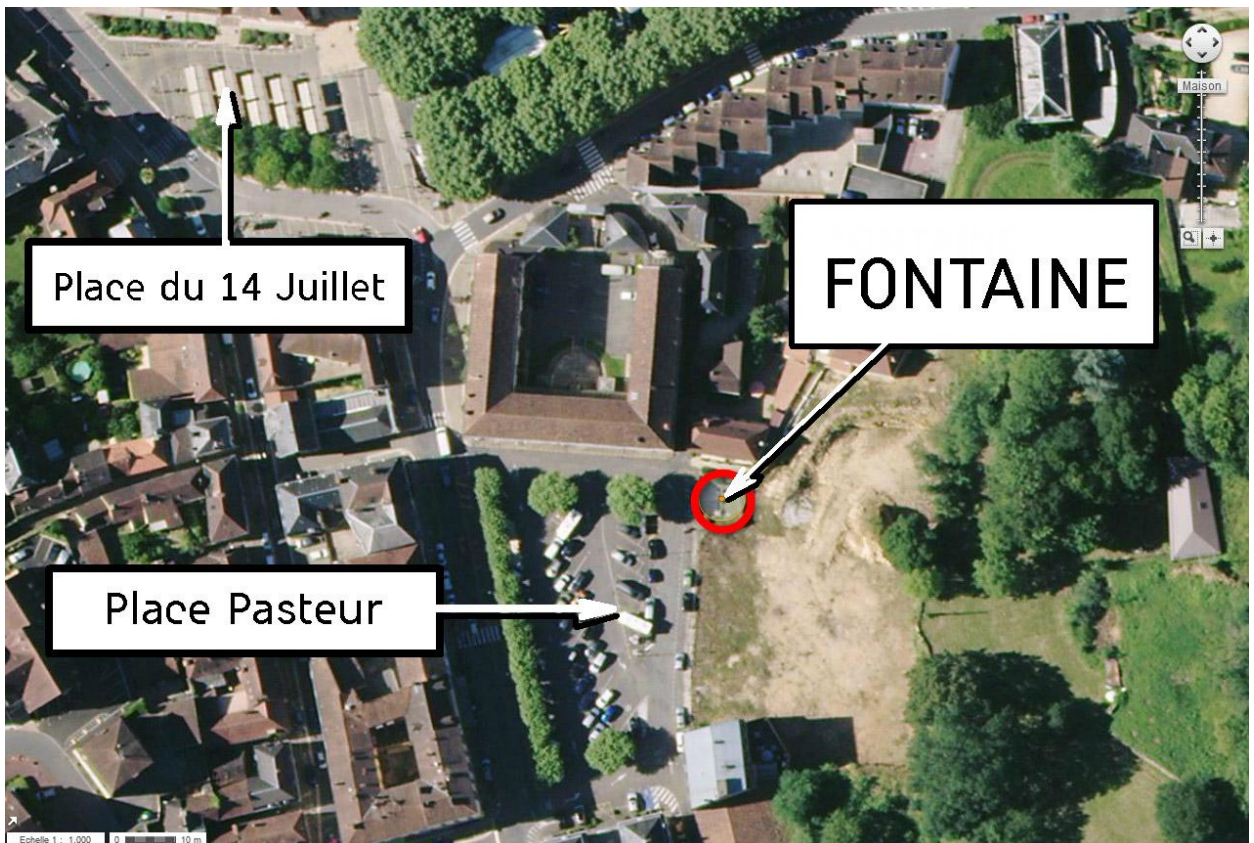
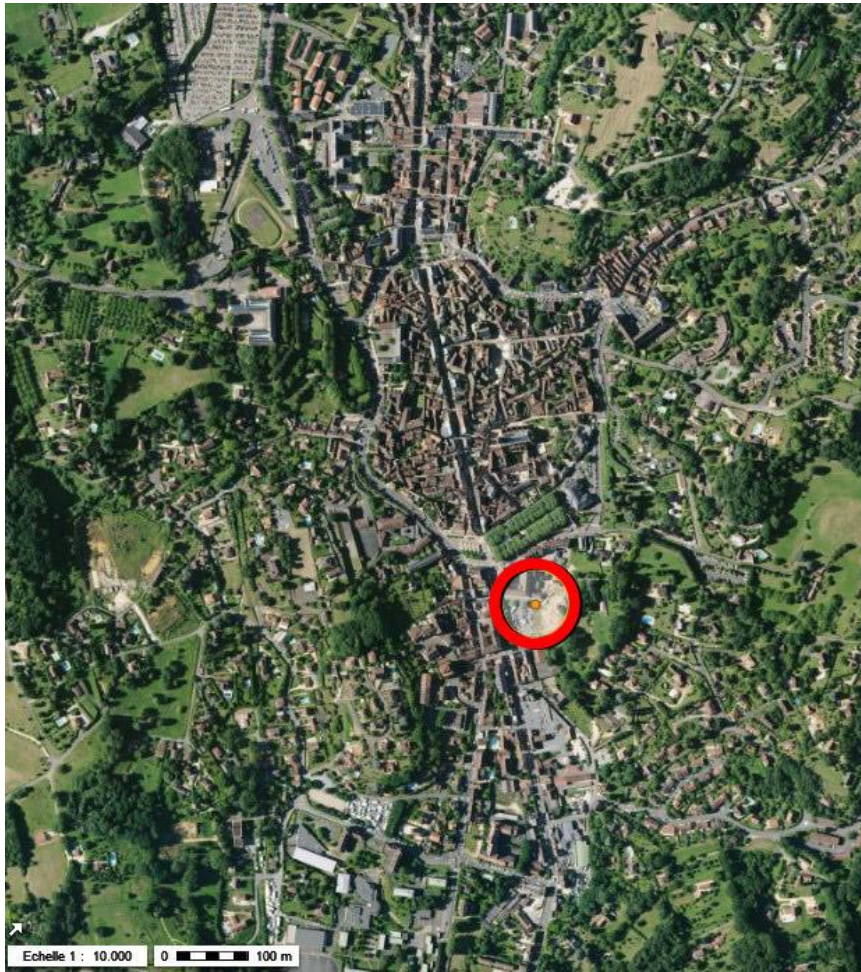
**CONSEIL DEPARTEMENTAL**  
Conseil d'Architecture d'Urbanisme  
et d'Environnement de la Dordogne  
(C.A.U.E. 24).

**LA PIERRE ANGULAIRE**  
Généralions Mouvement  
Fédération de la Dordogne  
(Association loi de 1901)

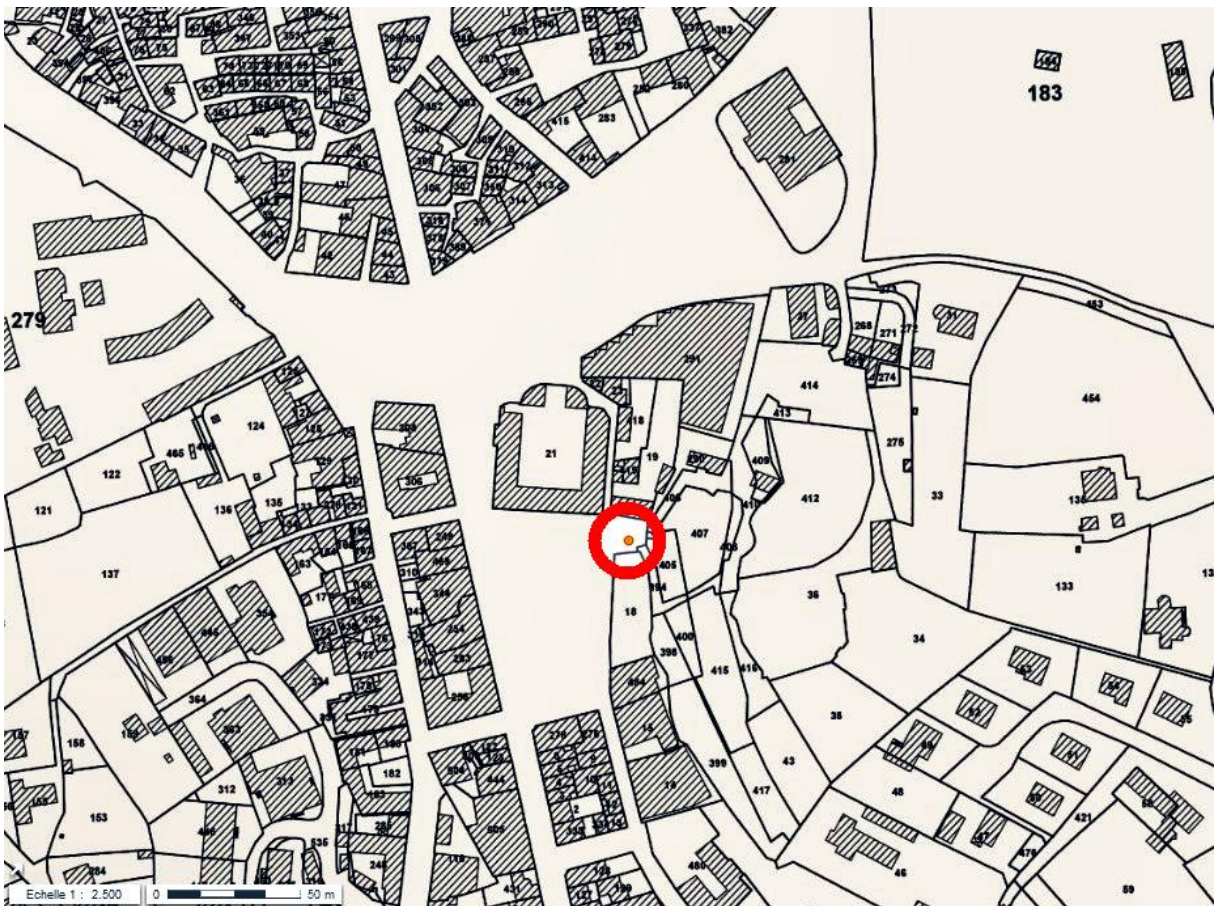


**Arrondissement : Sarlat**  
**Cantons : Sarlat-la-Canéda**  
**Communes : Sarlat-la-Canéda**  
**Place Pasteur**  
**Édifice : Fontaine**  
**DOSSIER n°**









Echelle : sur le document *Géoportail*



# LOCALISATION CADASTRALE ANCIENNE

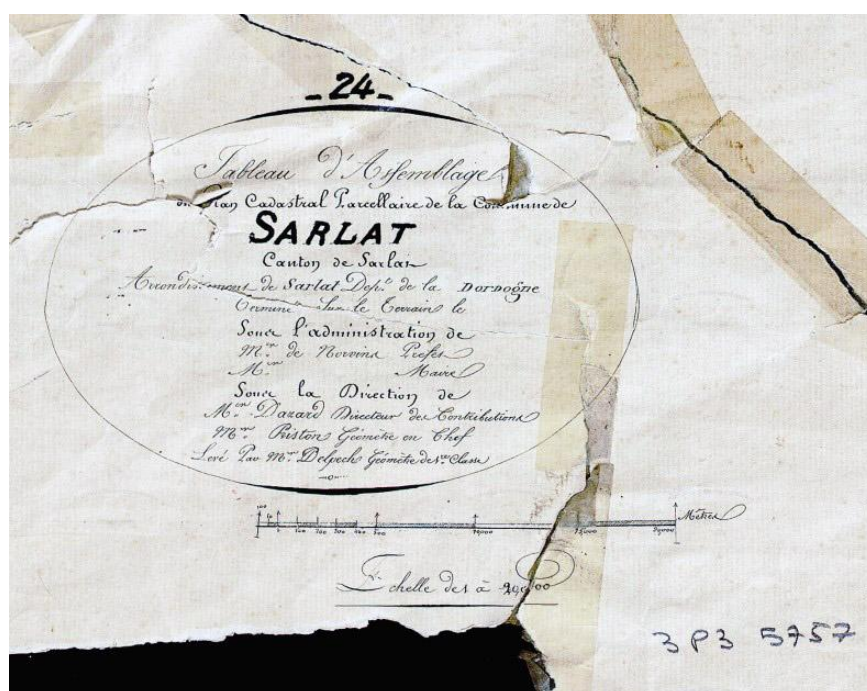
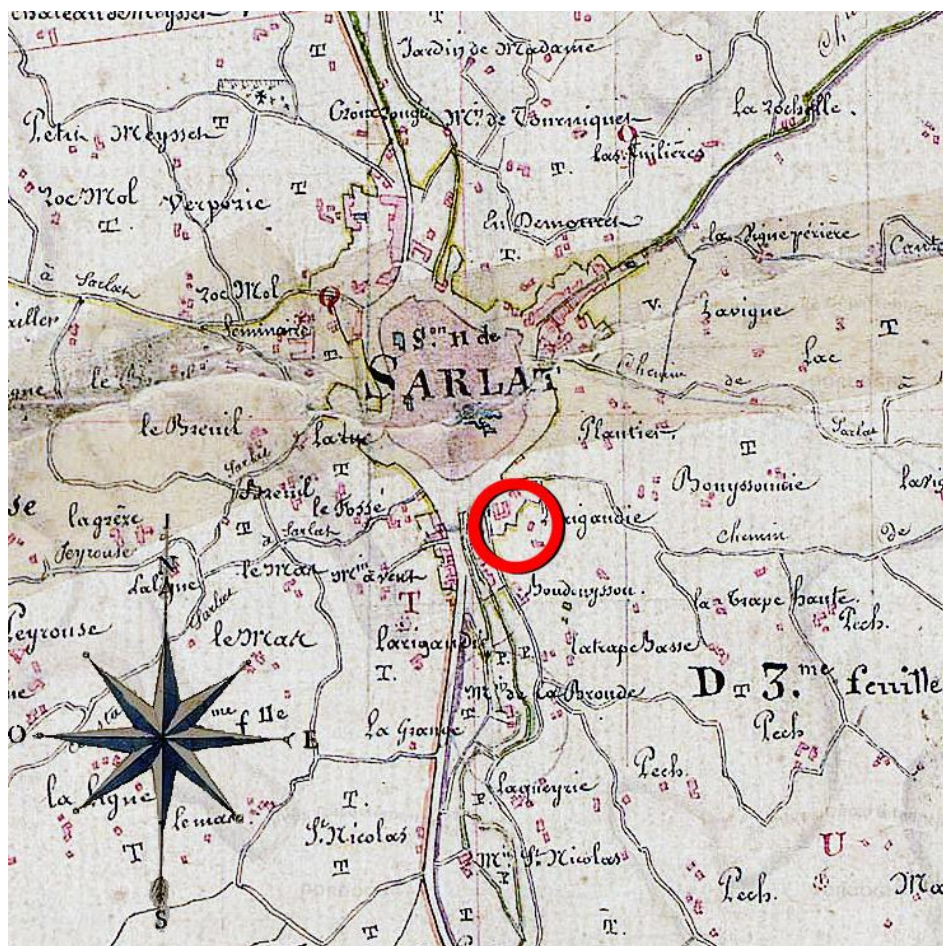
Cadastre en date de :

Échelle : d'origine 1/2500

Section : B pour Sireuil ; E pour Marquay

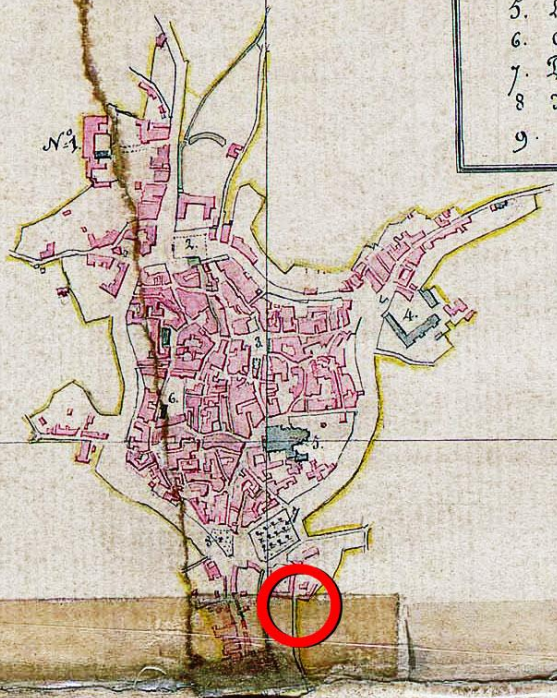
Feuille n° 2

Parcelle n°



La Ville de  
**SARLAT.**  
Developpée à l'Echelle  
de 1 à 10000 m

- N<sup>o</sup> 1. L'Hopital.
- 2. Place de l'Indevie.
- 3. Place Royale.
- 4. Les Caroux ou la Prison.
- 5. L'Eglise.
- 6. Couvent St. Claire.
- 7. Place de Lorigandie.
- 8. Nouvelle Place.
- 9. Le Collège.



Echelle de 1 à 10000 m



## LOCALISATION sur la CARTE GEOLOGIQUE

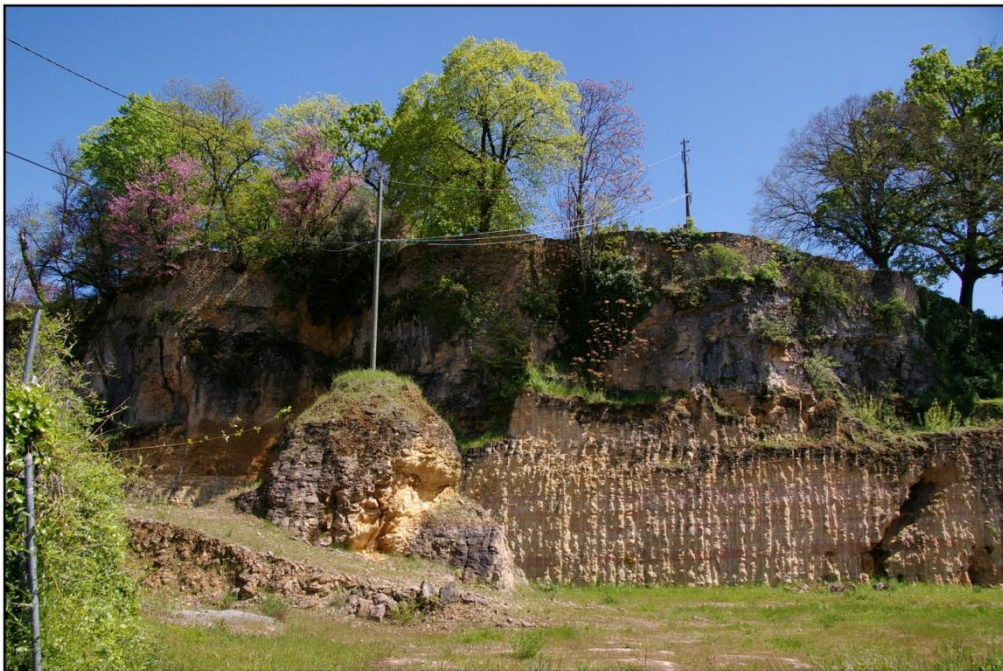


Carte géologique

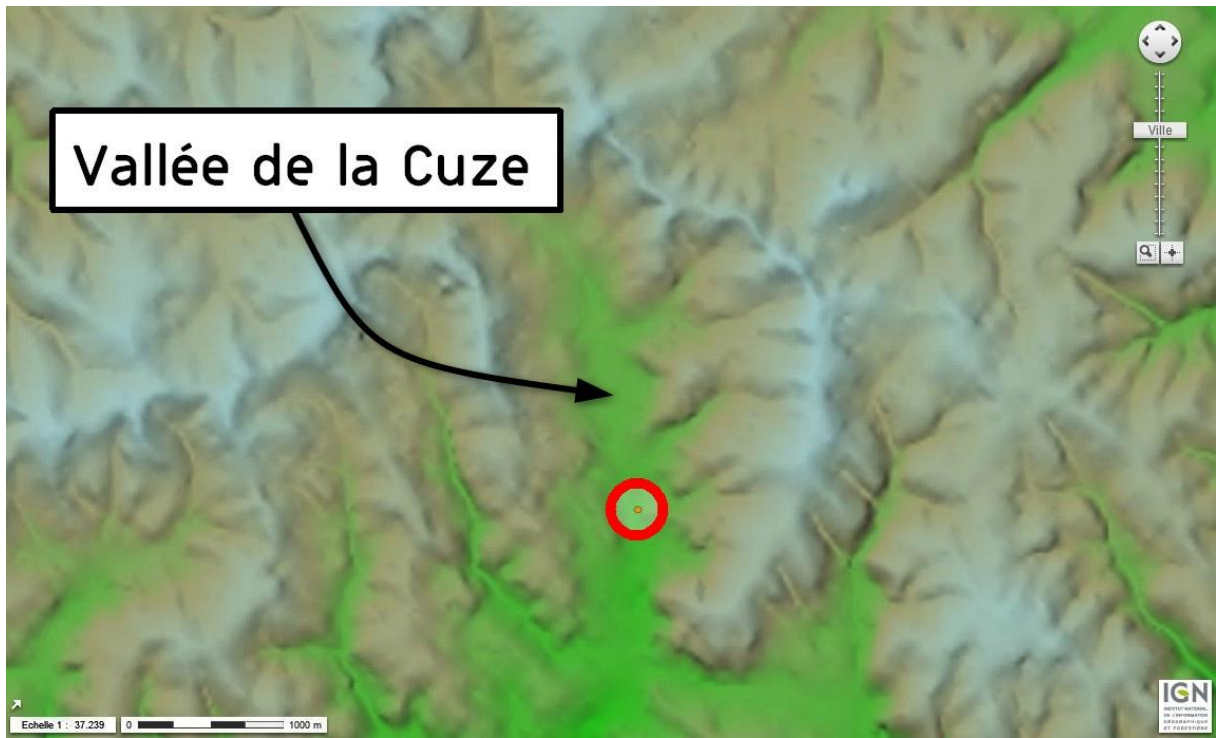
Feuille de Sarlat-La Canéda à 1/50.000<sup>ème</sup>  
Etablie par J.-P. Capdeville et J.-P. Rigaud en 1987

La notation C4b sur la carte correspond à des dépôts de l'Ère Secondaire, période Crétacée, et d'étage Coniacien moyen et supérieur. Il s'agit de calcaire gréseux bioclastique jaune.

Le sol d'origine est probablement composé de dépôts alluvionnaires mais les bancs de calcaire massif sont bien visibles à quelques dizaines de mètres à l'est de la fontaine dans la falaise de « Pissevit »

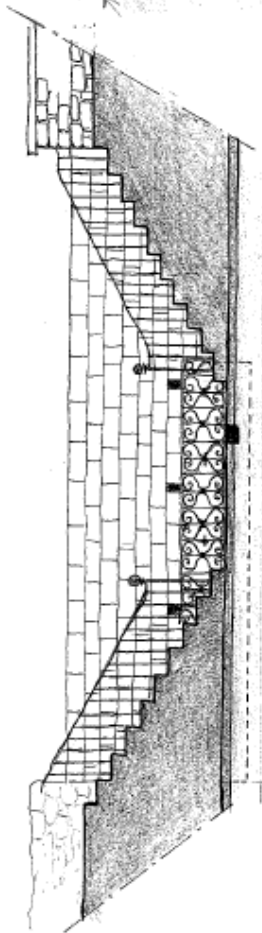


Environnement géologique de la fontaine : falaise de Pissevit

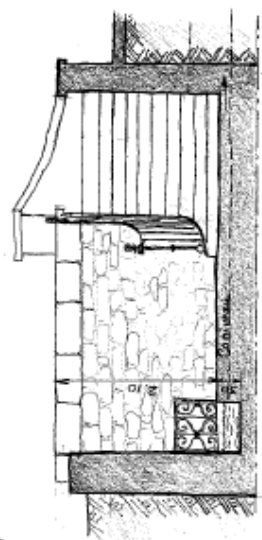


# DESCRIPTIF GRAPHIQUE Échelles : d'origine 1/50, échelle graphique

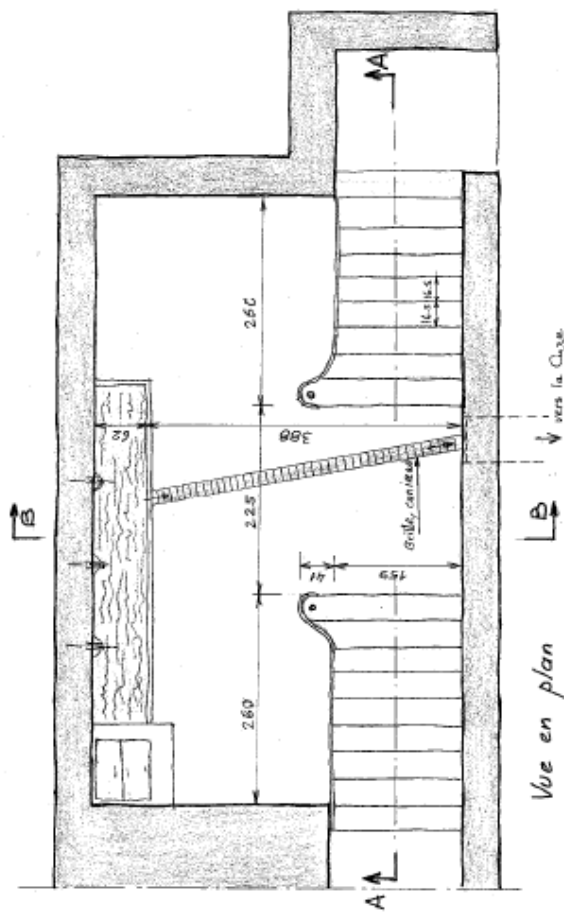
Fontaine de la place Pasteur SARLAT



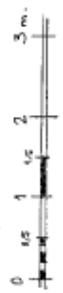
Coupe longitudinale AA



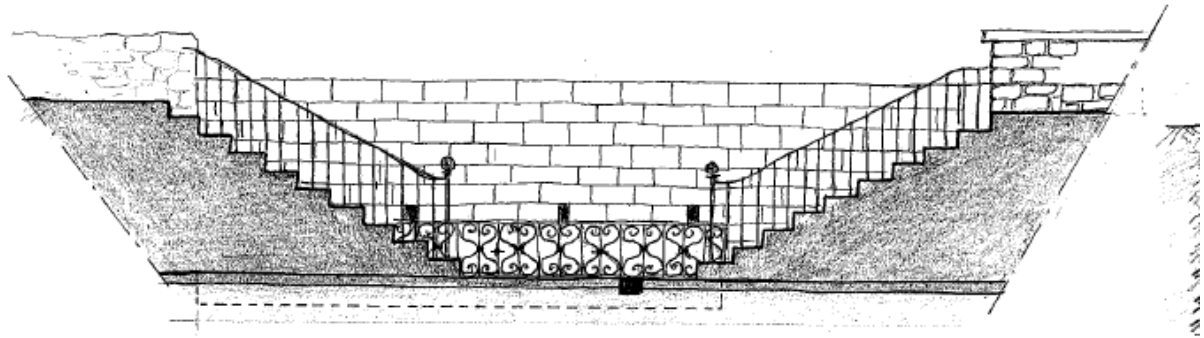
Coupe transversale BB



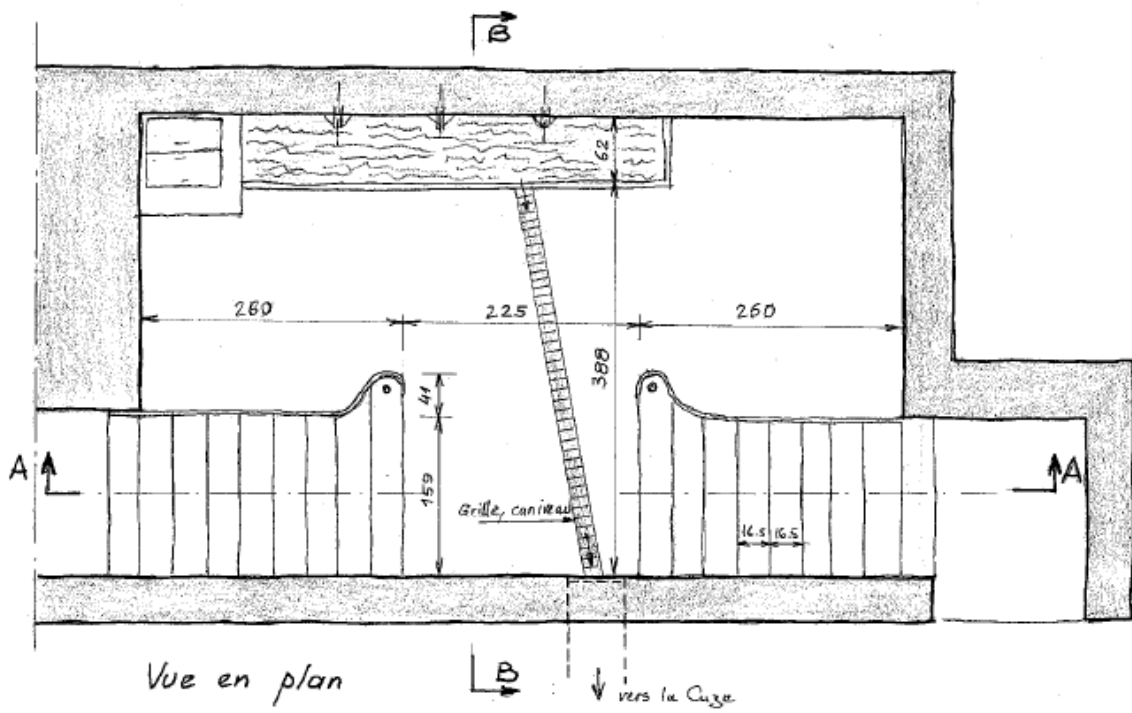
Echelle 0,02 (1/50) Guy Boyer 05.16



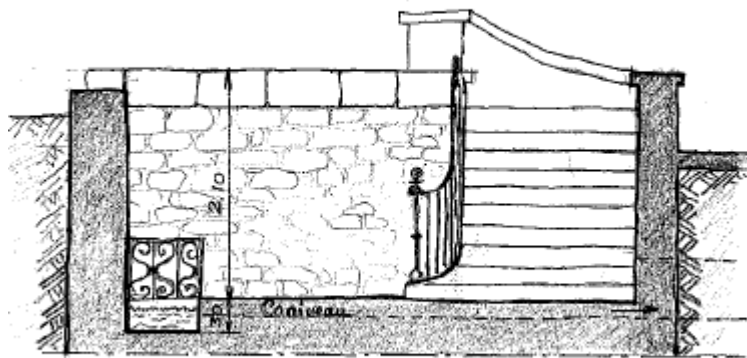
Fontaine de la place Pasteur SARLAT



Coupe longitudinale AA



Vue en plan



Coupe transversale BB

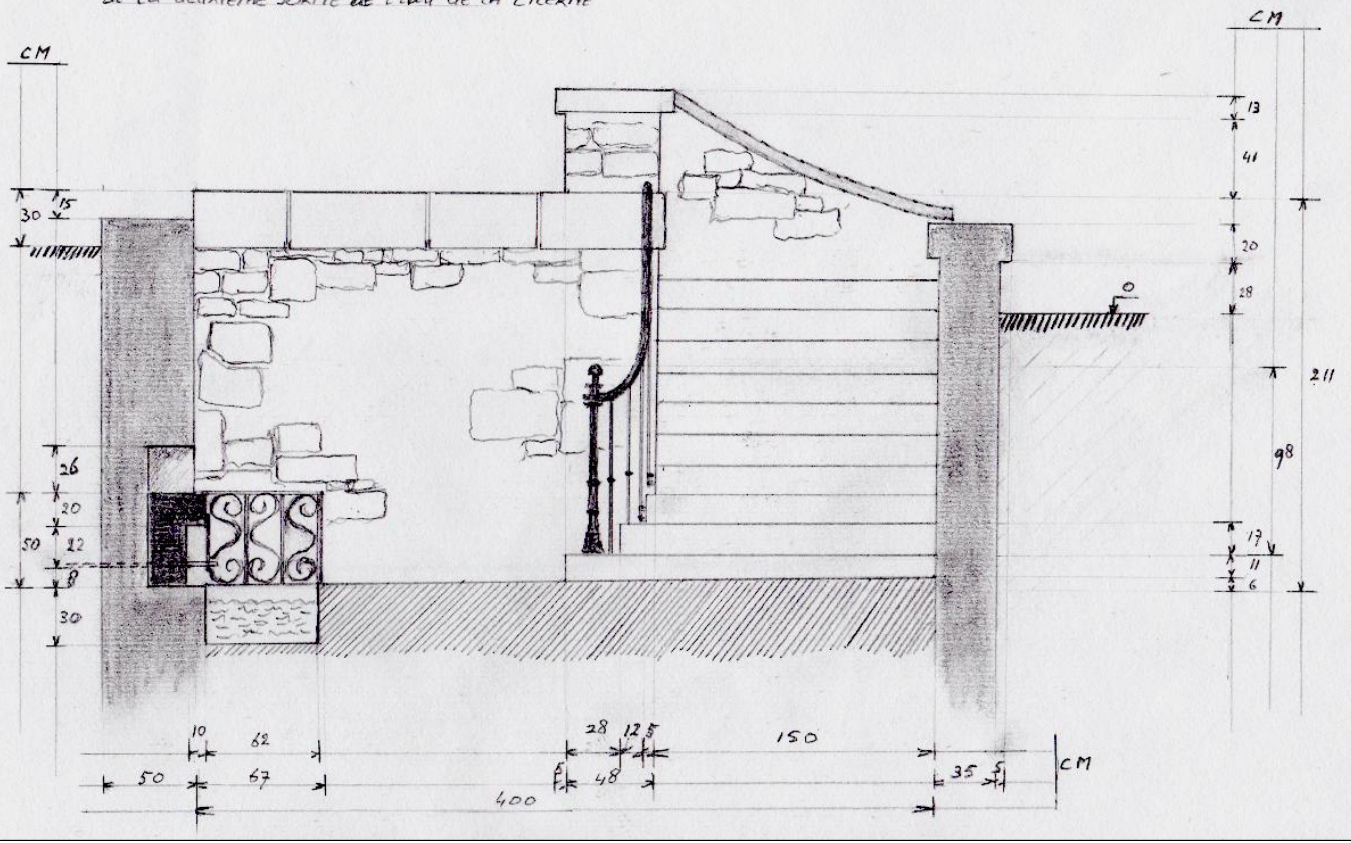
Echelle 0,02 (1/50) Guy Boyer 06



# FONTAINE DE LA PLACE PASTEUR À SARLAT

ECH. 0,04  $\frac{1}{25}$

COUPE TRANSVERSALE DU NIVEAU  
de la deuxième sortie de l'eau de la citerne



Dessin de Pierre Fermont

## DESCRIPTIF ÉCRIT

La fontaine se situe à l'angle Nord-est de la Place Pasteur mais à l'extérieur de son périmètre, de l'autre côté de la rue qui prolonge la rue du Collège. Elle jouxte un terrain vague qui s'étend de la rue longeant la Place Pasteur jusqu'à la falaise de Pissevit.

Elle figure sur le plan de 1830 (extrait ci-dessous) mais pas sur le cadastre "napoléonien" issu du site Pleade du Conseil Départemental qui n'est pas daté.



Le niveau de la place Pasteur a été rehaussé de près d'un mètre cinquante par rapport au niveau du sol d'origine.

La fontaine se situe en contrebas du niveau de la place Pasteur dans une fosse rectangulaire entourée de murs de soutènement et desservie par deux escaliers en pierre avec rampe en fer forgé. Les murs côté Est et Sud construits en pierres de taille d'appareil moyen, en calcaire local, sont plus anciens que ceux du côté Nord et Ouest réalisés en moellons lors de la surélévation de la place aux XIXe et XXe siècles. L'eau s'écoule par 4 griffons à la base du mur Est dans un réservoir rectangulaire d'une profondeur de 30 cm, entouré d'une grille en fer forgé ; le trop plein s'évacue sous la dalle par une petite tranchée visible recouverte d'une grille en fer. L'eau s'écoule ensuite dans un aqueduc souterrain dont on voit la trappe dans le mur Ouest au bas de l'escalier Sud. Ce conduit rejoint la Cuze canalisée à proximité. Dans le mur Est un bandeau en pierre se trouve au-dessus du réservoir et des griffons, deux trous de boulin ou barbacanes sont pratiqués au-dessus du bandeau pour l'évacuation des eaux contenues dans le terrain. Une grande citerne se situe derrière le mur de soutènement, on en découvre la trappe d'accès au sud-est de la fontaine (voir photos).



Aqueduc d'évacuation vers la Cuze

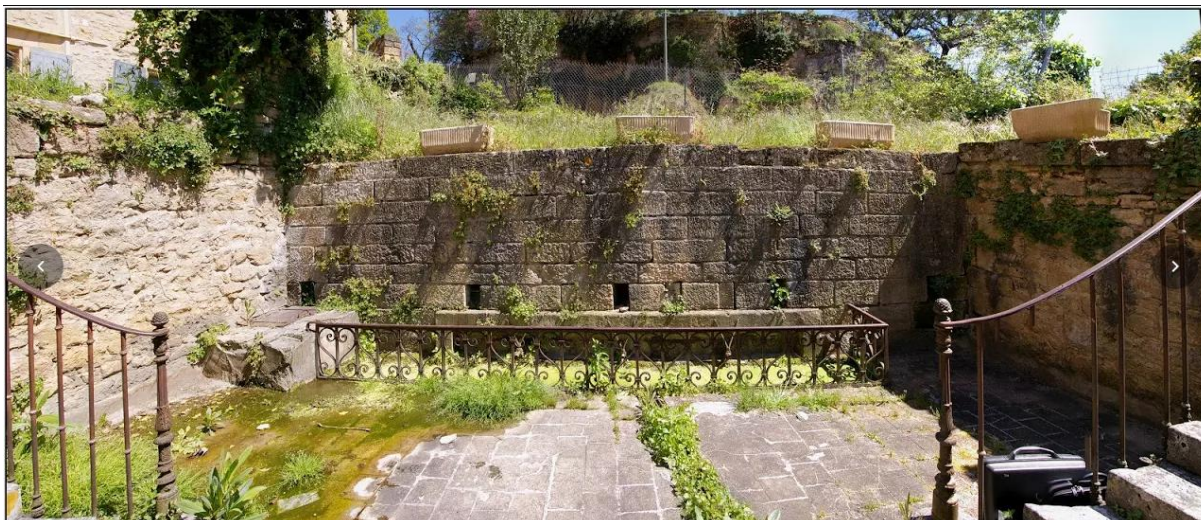


trappe d'accès à la citerne



L'ouverture de la citerne est à 1,86 m en arrière du nu du mur de la fontaine

## DESCRIPTIF PHOTOGRAPHIQUE

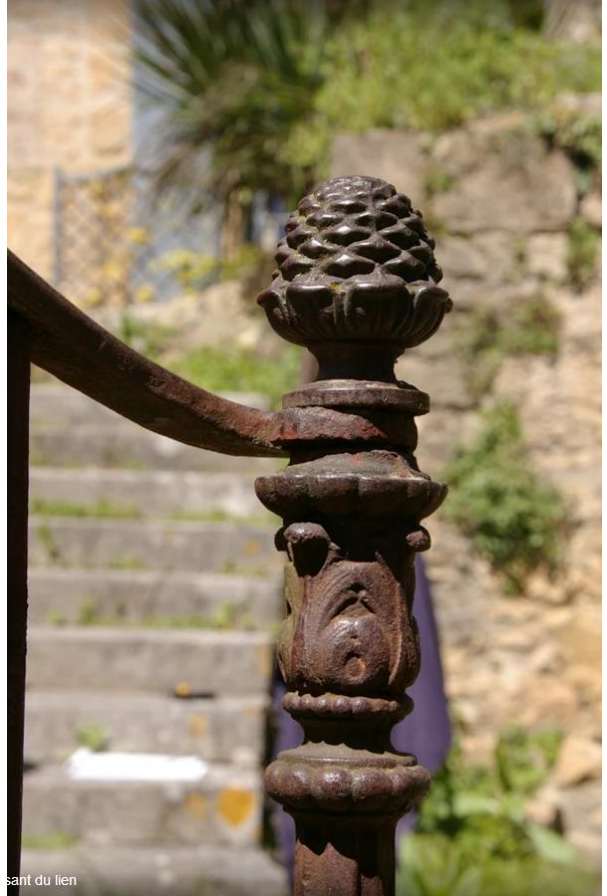


Photos Michel Chanaud

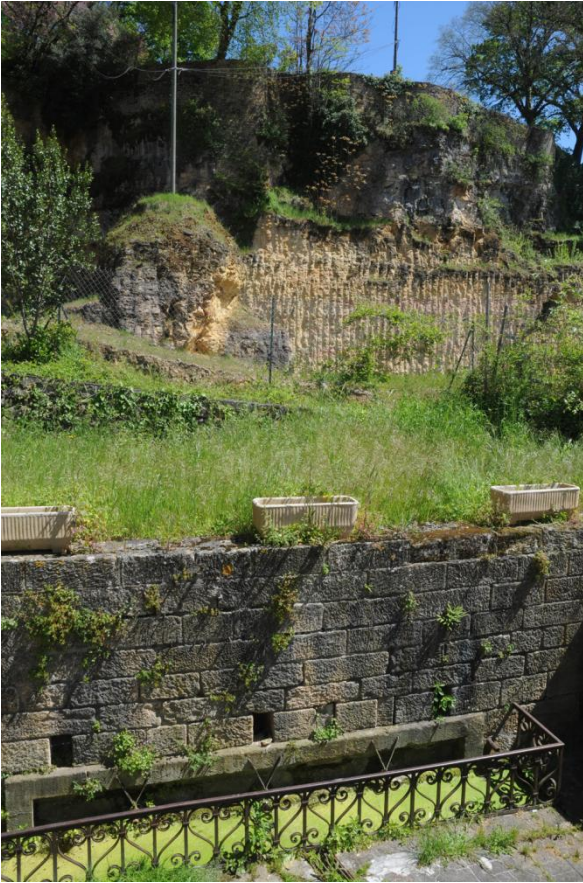




**Photos Michel Chanaud**



**Photos Michel Chanaud**



**Photos Jacques Crouzel**

## HISTORIQUE ET SOURCES DOCUMENTAIRES

### Fontaine de la Place Pasteur (Fontaine de Boudouyssou)

**Fontaines de Sarlat :** Les principales fontaines de Sarlat *intra muros* sont celles de Sainte-Marie et celle de la cour des Chanoines. Ces deux fontaines donnent de l'eau par quatre gros robinets toujours ouverts. Il en est une autre dont les eaux sont peut être meilleures encore ; c'est la **fontaine de Boudouyssou**, voisine du collège. Les eaux de Sarlat sont légères, limpides et toujours fraîches. Passant sur des sableux quartzeux, sur des grès verts, elles ne traînent point avec elles ces sédiments crayeux qui ailleurs blanchissent les eaux et les rendent mauvaises au goût et dangereuses pour la santé.

Hors la ville, en amont, il convient d'ajouter la fontaine des Trois ruisseaux et la Font Tripière. Côté aval – mis à part le lavoir de la Trappe-Basse – on trouve la Fontaine de l'Amour.

(D'après les recherches de Francis Guichard)

5 septembre 1812 : Une trombe d'eau telle que de mémoire d'homme on n'avait point vu la pareille s'abattit sur Sarlat et ses environs. La terre des collines fut emportée dans les vallons où elle forma des couches de vase de plusieurs mètres de hauteur ; des maisons, avec tout ce qu'elles contenaient : meubles, bestiaux, femmes, enfants, furent entraînés par les eaux ; dix moulins furent détruits, vingt-sept personnes périrent. Dans la ville même de Sarlat, chose inouïe, on sauva à grand peine les personnes surprises dans les rues par le courant et une femme qui s'abritait sous la porte de la Bouquerie, emportée par l'eau dans le ruisseau la Cuze, s'y noya sans qu'on pût lui porter secours. On retrouva son corps à trois cents mètres de la ville. (...) A la fontaine des chanoines, il resta après l'inondation jusqu'à trois et quatre pieds de sable et de pierres amoncelées pour l'enlèvement desquels on fit un rôle de 400 journées, 100 de manœuvres et 300 d'ânes, mulets et chevaux, en assujettissant tous les citoyens à fournir des prestations pour le transport des décombres aux dépôts publics de la Poulgue et de Saint-Nicolas<sup>1</sup>.

Afin d'éviter le retour d'un pareil danger, on reprit le 1<sup>er</sup> mai 1813 les travaux de construction de l'aqueduc de la Bouquerie abandonnés depuis vingt ans. Destinés à recevoir les eaux de pluie descendant en torrent d'une partie des vallons environnant la ville et à les détourner de celui où elles s'entassaient, cet aqueduc ne fut terminé qu'en 1929...

---

<sup>1</sup> Escande Jean-Joseph (1912) : Histoire de Sarlat, p. 352.

## **DEVENIR DE L'ÉDIFICE OBSERVATIONS ET SUGGESTIONS DES RÉDACTEURS**

L'ensemble manque d'entretien régulier mais se trouve en assez bon état. L'eau circule encore dans les conduits encombrés par la végétation.

Les voisins immédiats se chargent de décorer avec des fleurs en pot...

Un projet d'aménagement immobilier aux abords immédiats est en cours depuis quelques années. Il faut espérer que les promoteurs vont penser à conserver et à protéger cette construction qui fait partie intégrante de notre patrimoine urbain des siècles derniers.

### **RENSEIGNEMENTS ADMINISTRATIFS**

**Noms et prénoms des rédacteurs BOYER Guy, CHANAUD Michel, FERMONT Pierre**

Photos de Michel Chanaud, Jacques Crouzel

Géolocalisation : Michel Chanaud

Dessins : Guy Boyer et Pierre Fermont

Relevé effectué par un groupe d'adhérents de la Pierre angulaire en mai 2016 :

Francis Baudel, Guy Boyer, Michel Chanaud, Robert Delol, Pierre Fermont, Pierre Michel, Georges Poirel.

**Dossier achevé le : 28 octobre 2016**