

Département de la Dordogne
DOSSIER D'INVENTAIRE
PETIT PATRIMOINE RURAL BÂTI DU PÉRIGORD

CONSEIL GÉNÉRAL
Conseil d'Architecture d'Urbanisme
et d'Environnement de la Dordogne
(C.A.U.E. 24).

LA PIERRE ANGULAIRE
Fédération des Aînés ruraux
de la Dordogne
(Association loi de 1901)



Arrondissement : Périgueux
Canton : Périgueux est
Commune : Champcevinel
Lieu-dit : Les Granges
Édifice : Four à pain
DOSSIER n°

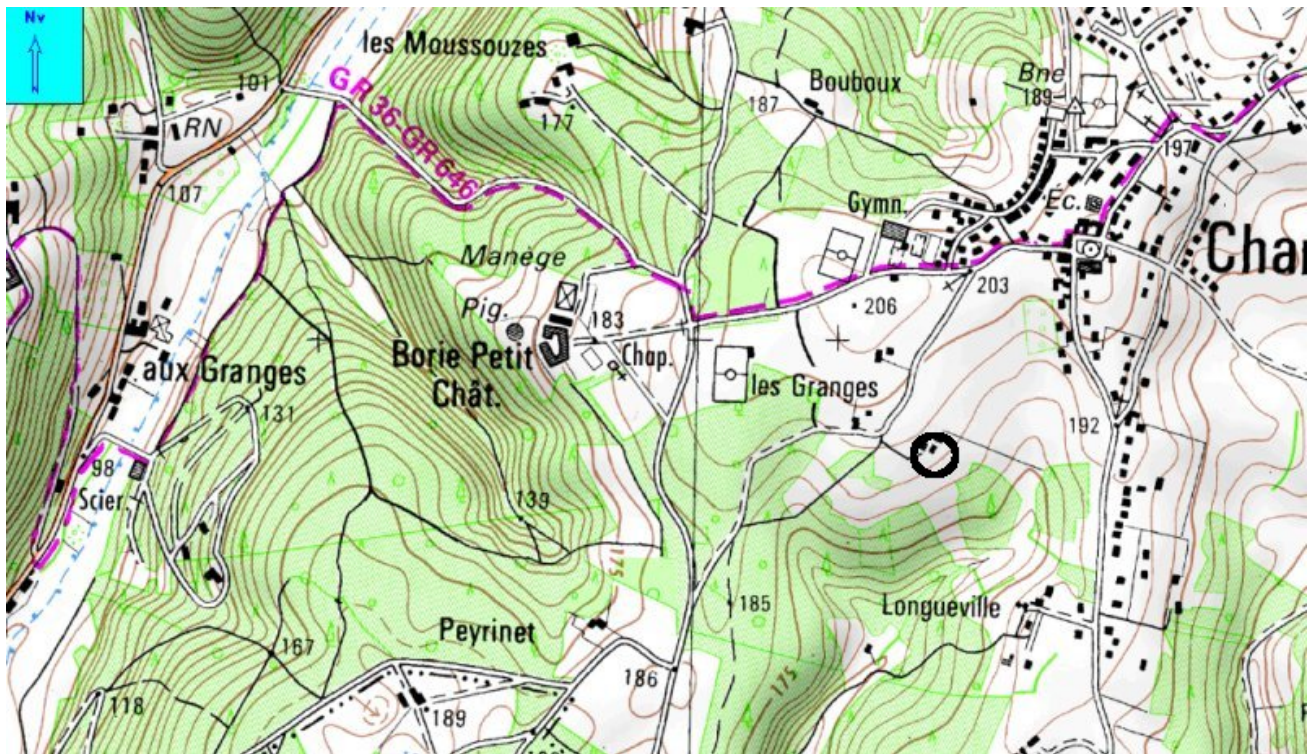
LOCALISATION GÉOGRAPHIQUE

Cartes IGN - extrait du CD Carto Exploreur 2007 Dordogne Nord

Longitude (référé au méridien international) : 00° 43' 21''

Latitude Nord : 45° 12' 42''

Altitude : 190 m



LOCALISATION CADASTRALE

Cadastre en date du : à jour en 2008

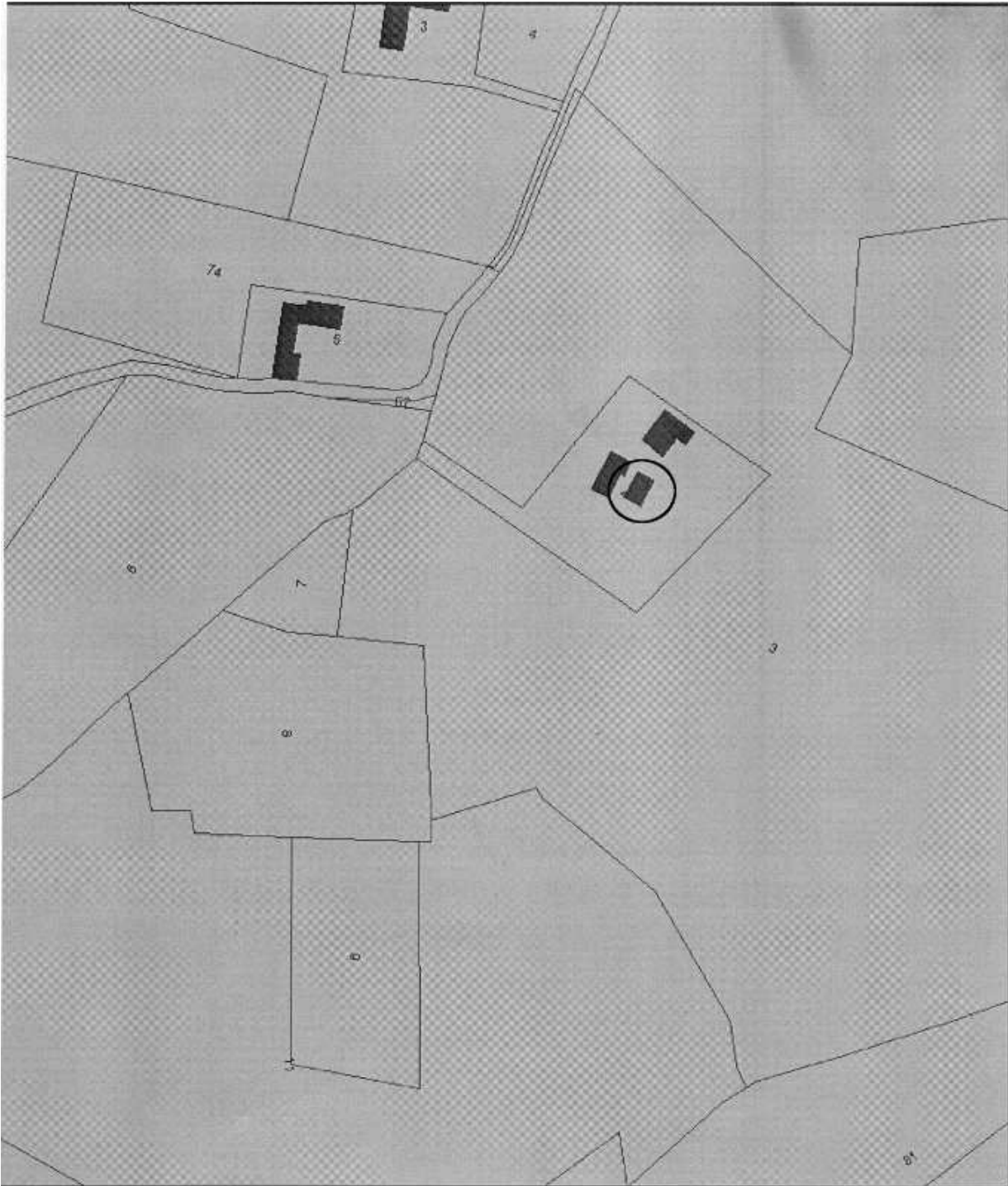
Échelle : 1/2500°

Section : Le bourg

Feuille n° BA

Parcelle n° 4 - Superficie : 5100 m² environ - Nature : sol

Propriétaire : Monsieur et Madame Michel RABIER



LOCALISATION CADASTRALE ANCIENNE

Cadastre en date du : 1828

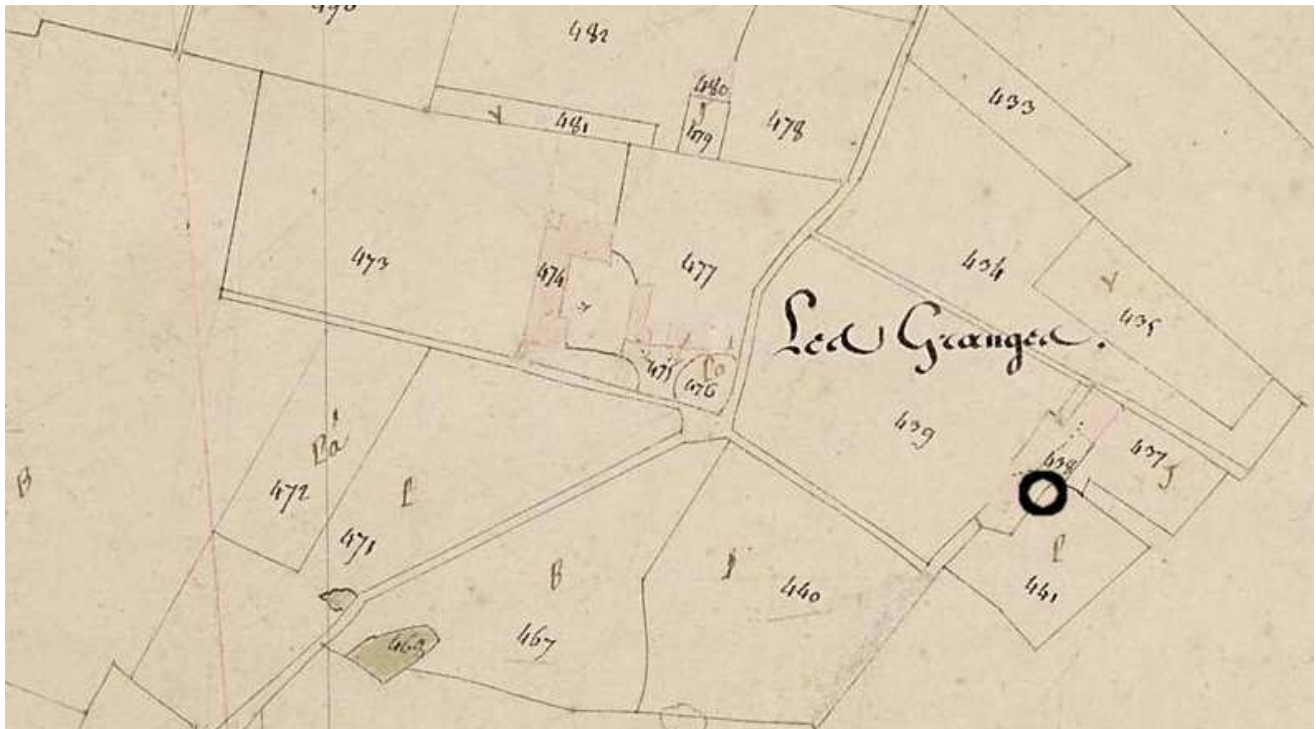
Échelle : 1/2500°

Section : Le bourg

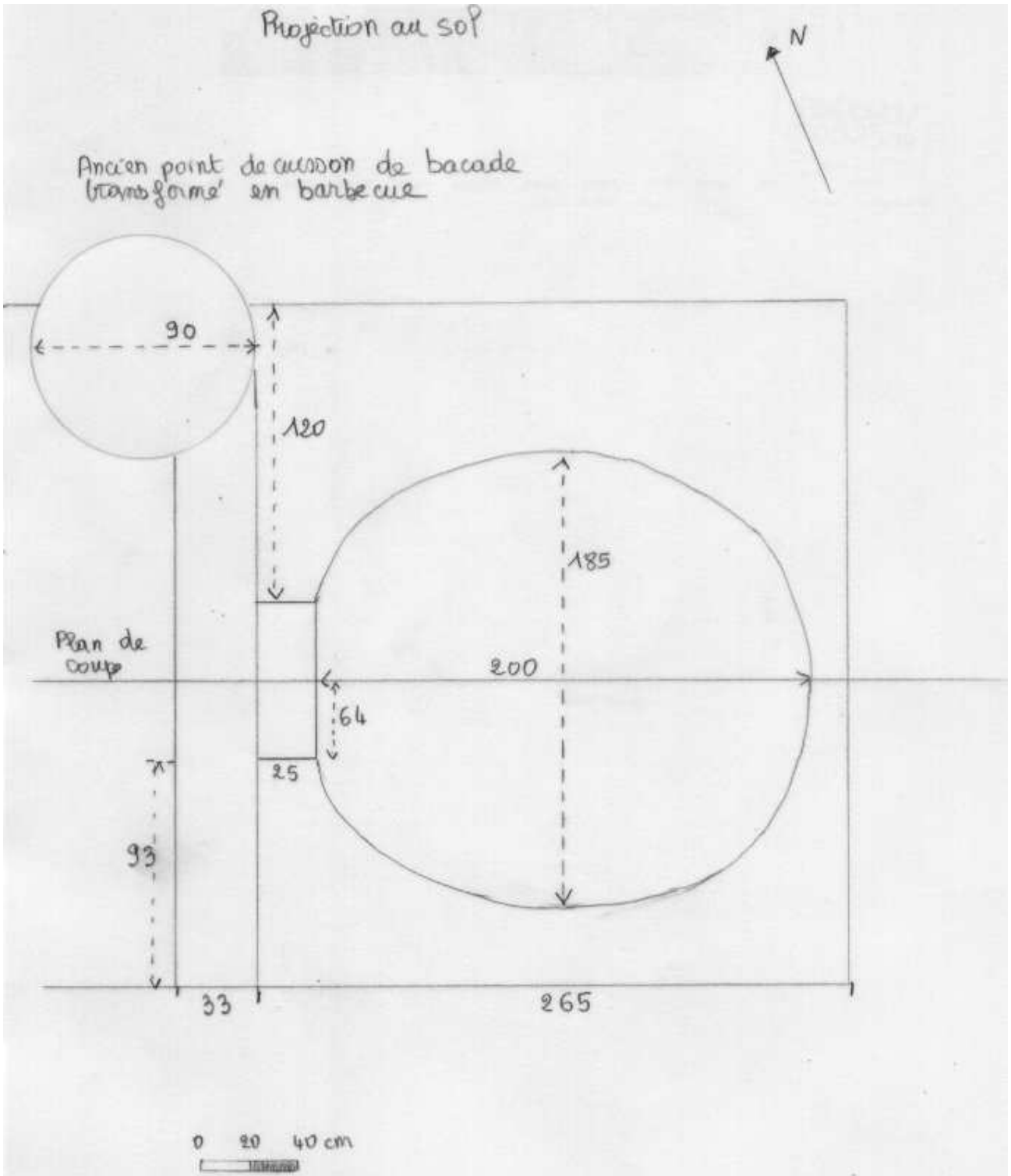
Feuille n° C3

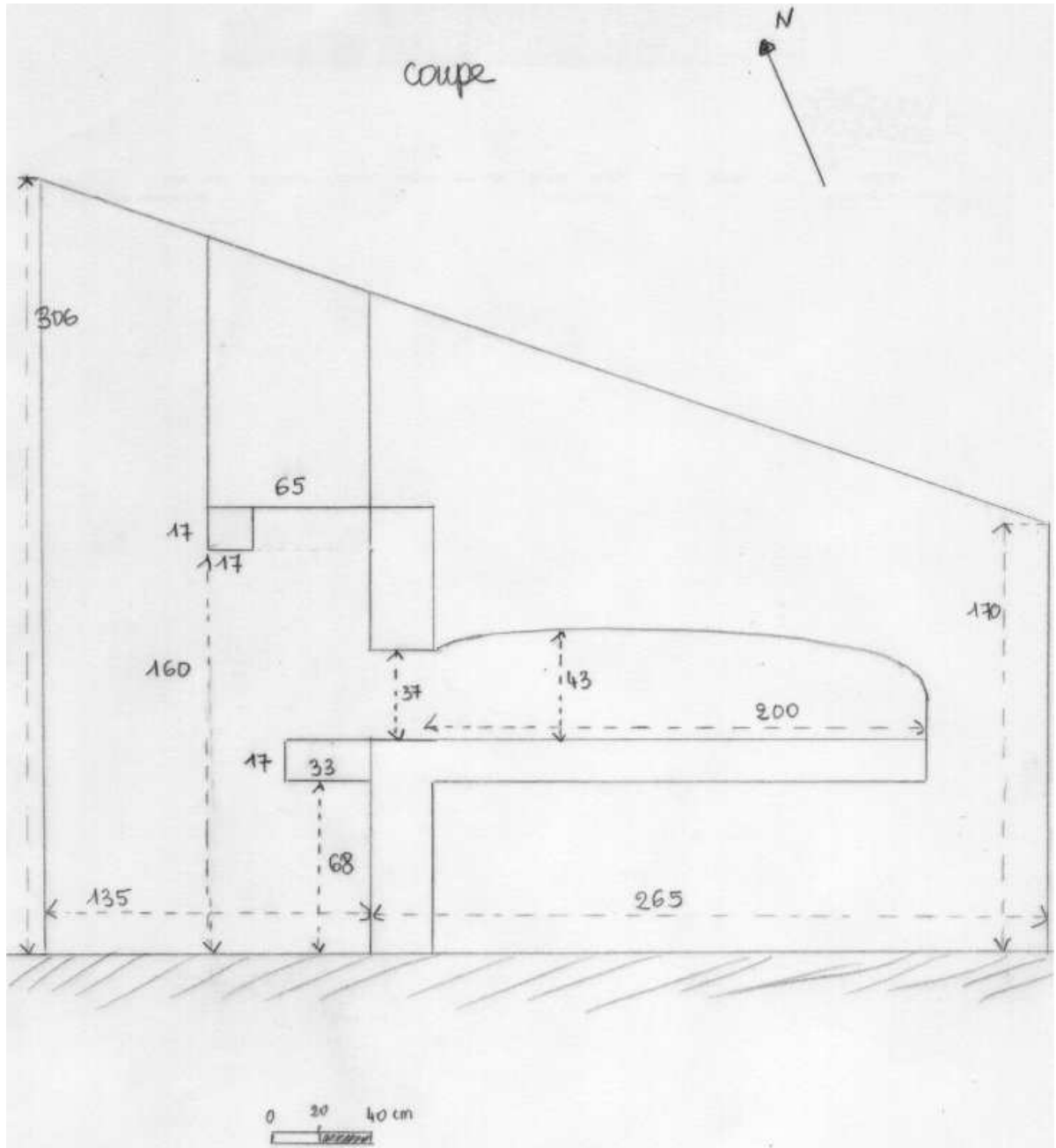
Parcelle : n°438 - Superficie : 7 ares 20 centiares Nature : sol (maison grange et cour)

Propriétaire : Radegonde Augustin vicomte de Crémoux, maire de Champcevinel



DESCRIPTIF GRAPHIQUE





DESCRIPTIF ECRIT

Ce four à pain est installé dans une ancienne bergerie, en partie fermée de murs et couverte d'un toit. On ne voit pas le four de l'extérieur.

L'entrée du four, dépourvue de porte, se situe à environ un mètre du sol. L'arche en brique est soutenue par deux grosses barres de fer plates, reliées entre elles à trois endroits par une autre barre plate.

Le four n'est pas tout à fait circulaire ; sa sole est constituée de briques carrées plates, en bon état, et la voûte de briques parallélépipédiques scellées par du mortier, formant un joli arrondi au plafond. Mais le mortier a disparu à certains endroits et l'ensemble paraît un peu instable.

Selon le propriétaire, qui a vu l'extérieur du four lors de la réfection du toit, la voûte est recouverte d'une épaisse couche de sable et de terre.

Au devant de l'entrée du four se trouve une tablette formée de grosses pierres calcaires qui fait toute la longueur du mur.

Au dessus il y a une grande hotte en pierres maçonnées comme les murs du bâtiment.

DESCRIPTIF PHOTOGRAPHIQUE



Vue de côté



L'entrée du four



Vue arrière



Vue des barres de soutien



L'intérieur du four



La voûte du four



L'entrée du four

Extrait de Photo Exploreur 3D, Dordogne Nord



HISTORIQUE

Le four à pain fait partie des dépendances d'une ancienne métairie du château de Borie-Petit.

Selon un ancien habitant de la commune, cette métairie daterait du XVII^e ou du XVIII^e siècle. Le four aurait servi à cuire le pain pour tous les métayers du hameau des Granges (trois métairies voisines).

La châtelaine, Madame de Chasteigner, n'a aucune information à ce sujet et nous n'avons pu trouver, dans les papiers de la seigneurie de Borie-Petit, trace d'aucune transaction concernant ces métairies qui aurait pu nous donner une indication de date. Une seule chose est sûre : la métairie existait en 1828, au moment où a été établi le cadastre napoléonien.

La famille de Chasteigner a vendu la ferme à Monsieur et Madame Rabier en 1981 : elle était alors en très mauvais état, des arbres poussaient à l'intérieur de certaines dépendances, notamment dans le four à pain ...

Le four était alors dans un local complètement fermé, dont le mur intérieur, séparant la partie four de la partie bergerie, était en grande partie à terre, de même que la tablette de pierre située devant l'entrée du four. La photo ci-contre donne une assez bonne idée de l'état dans lequel était le bâtiment.



Sources orales :

- Madame Yolande de Chasteigner, Borie-Petit, Champcevinel
- Monsieur Michel Rabier, propriétaire

Sources écrites :

- *Champcevinel, le chemin parcouru*, Christiane Piboyeux, décembre 1992
- AD24, 12 O 120

DEVENIR DE L'ÉDIFICE OBSERVATIONS ET SUGGESTIONS DU RÉDACTEUR

Le four à pain a été très bien restauré par les propriétaires actuels. Ils ont en projet (à moyen terme) de défaire le toit pour pouvoir réparer la voûte du four de manière à ce qu'il puisse à nouveau servir.

RENSEIGNEMENTS ADMINISTRATIFS

Noms et prénoms des rédacteurs

Catherine Schunck

François Schunck

Dossier achevé le : 1^{er} septembre 2009

Date de dépôt au C.A.U.E.