

# FICHE D'INVENTAIRE

## PETIT PATRIMOINE ARCHITECTURAL PERIGORD

Ministère de la Culture  
D.R.A.C. Aquitaine

Inventaire Général  
des Monuments et des Richesses  
Artistiques de la France

Ministère de la Culture  
S.D.A.P. Dordogne

\*\*\*  
C.A.U.E. 24  
Département de la Dordogne

La Pierre Angulaire  
Association loi de 1901  
(Les Aînés Ruraux de la Dordogne)  
Association pour le recensement  
du Petit Patrimoine Rural  
Périgordin



Edifice      Pigeonnier à la Gazaille

Commune de      CARSAC-AILLAC  
Canton de      Carlux

## LOCALISATION ADMINISTRATIVE

Département de la Dordogne

Arrondissement de

Canton de Carlux

Commune de CARSAC-AILLAC

Lieu dit La gazaille

## LOCALISATION GEOGRAPHIQUE

Carte IGN au 1/25 000 couverture concernée

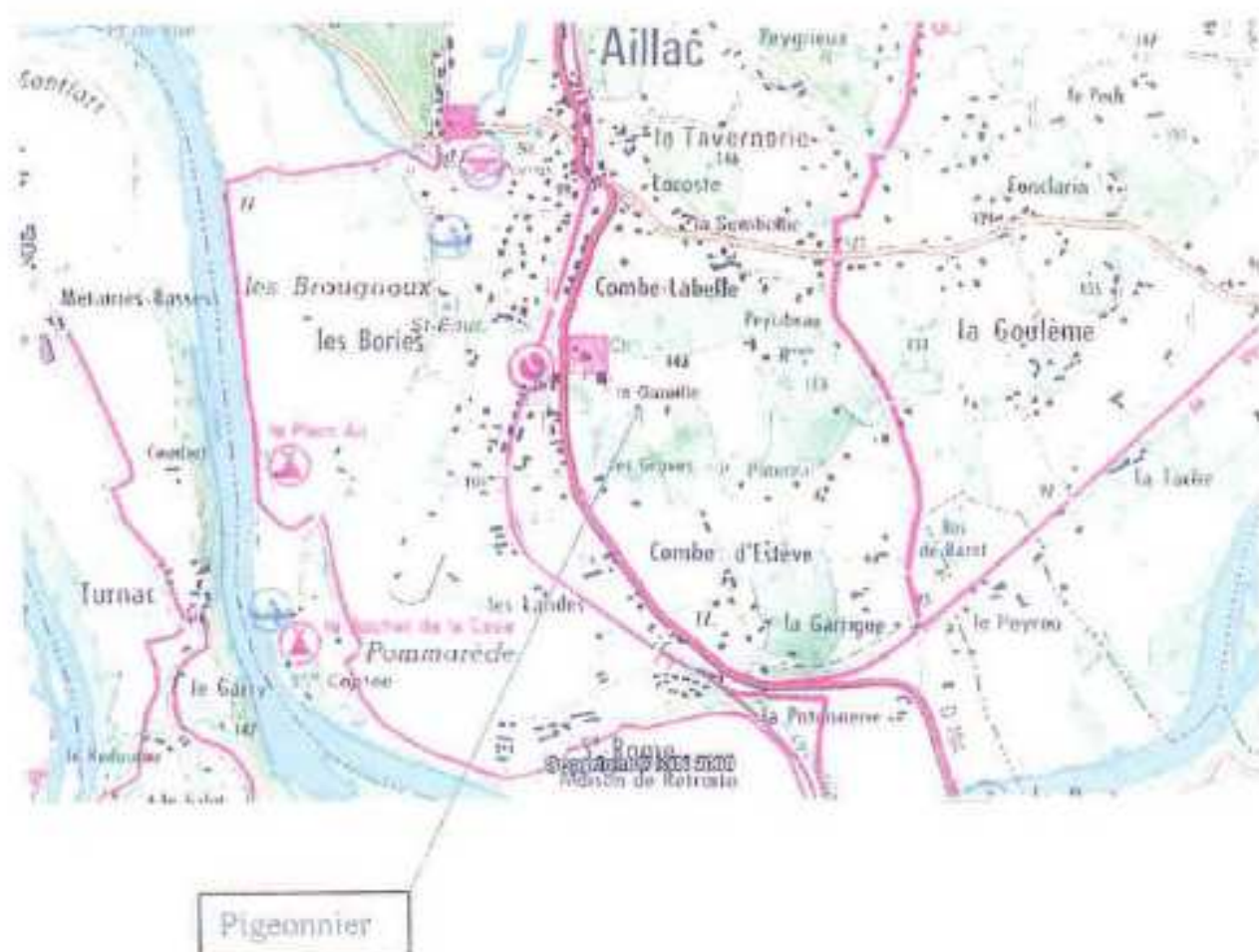
n° 2037 O Domme

longitude 1°16'38,4" E

référée au méridien international

latitude 44°50'3,5" N

altitude 136 m

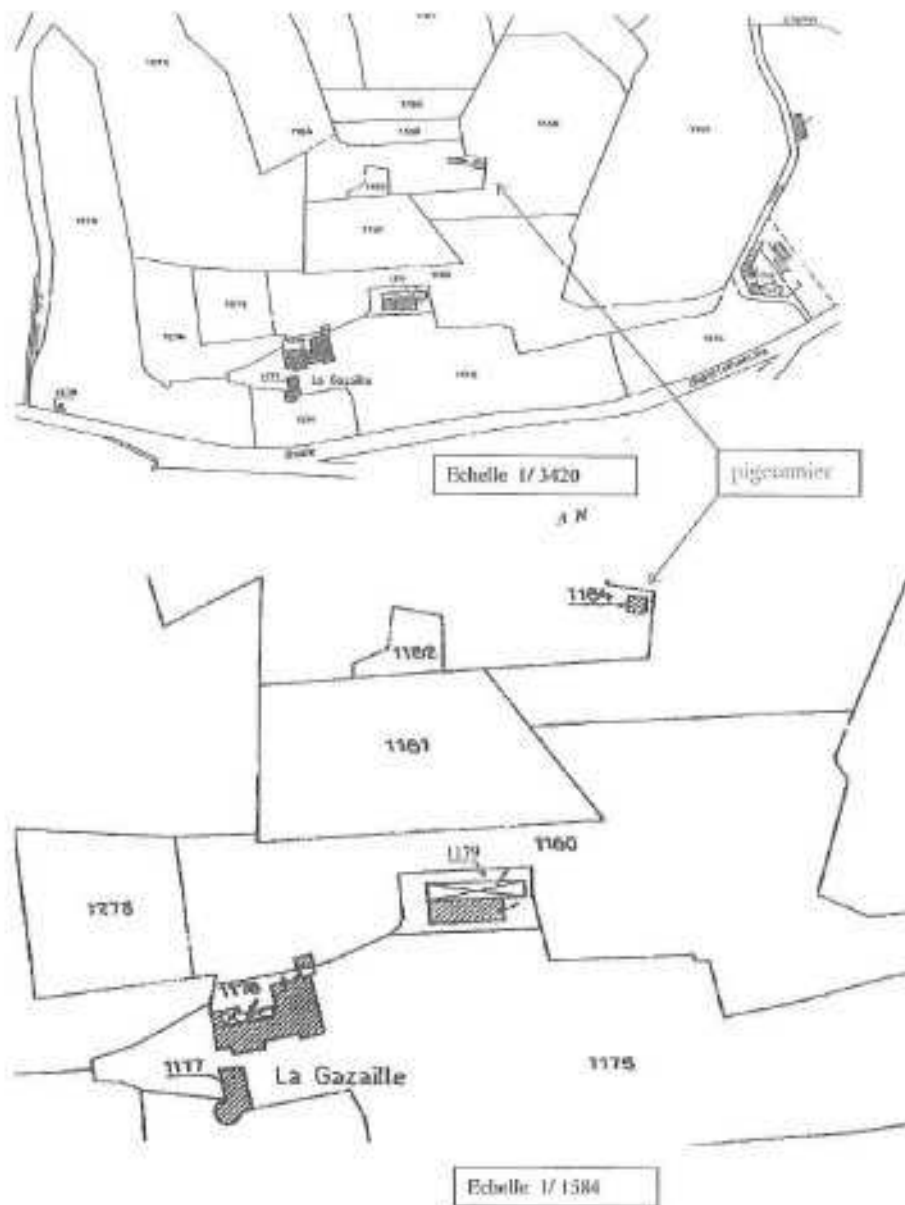


# LOCALISATION CADASTRALE

Commune de CARSAC-AILLAC

Cadastres actuel et ancien

## I. Cadastre actuel

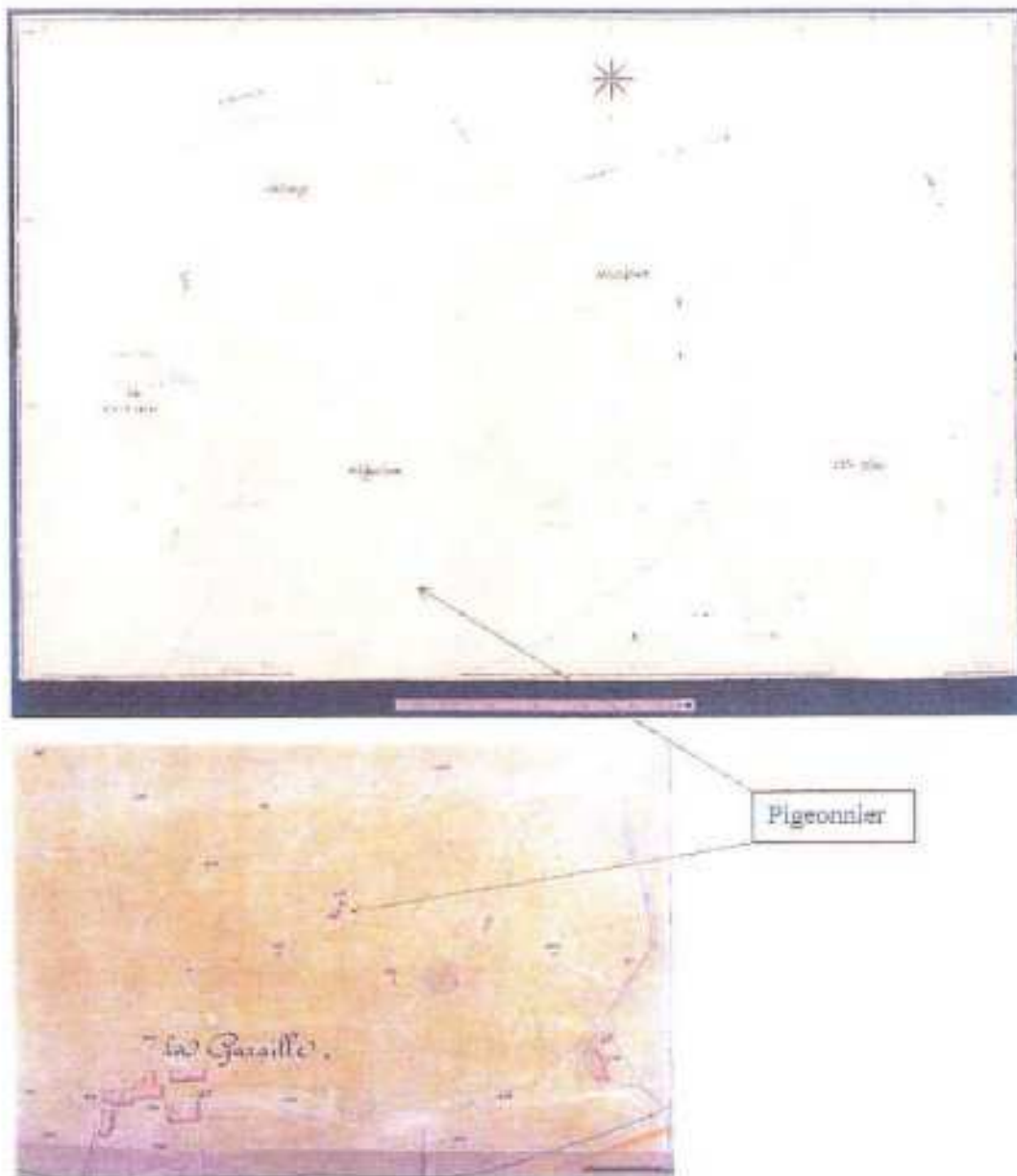


Ibis. Appartenance à un ensemble foncier (surface estimée de) :

--

Dossier n° 024.082.08.10.0830

## 2. Cadastre ancien



### URBANISME ET PROTECTION

	Document	Zone	Etabli le
	1		00/00/00
Document d'Urbanisme ou de Protection	2		00/00/00
Réglementaire	3		00/00/00

# CARACTERISTIQUES DE L'ENVIRONNEMENT PAYSAGER

- I. Situation : isolé
- I bis. Nature du sous-sol : Calcaire crétacé coniacien
- Carte B.R.G.M. concernée (1/50000°) : 808 Sarlat



## 2. Nature du sous-sol, du sol; pédologie; particularités hydrologiques

Calcaires gréseux bioclastiques de couleur jaunâtre de type C4b.

3. Environnement, contexte, agriculture ... prairie

3 bis. Particularités paysagères liées à l'édifice :

Pigeonnier situé à flanc de coteau en surplomb du château de la gazaille.  
Au milieu d'une prairie, celle-ci est entourée de boisements de feuillus de plusieurs essences.



4. Proximité d'un sentier de randonnée :

cliquer si oui

4 bis. De quel type :

5. Appartenance de l'édifice inventorié à un ensemble d'éléments similaires :

cliquer si oui

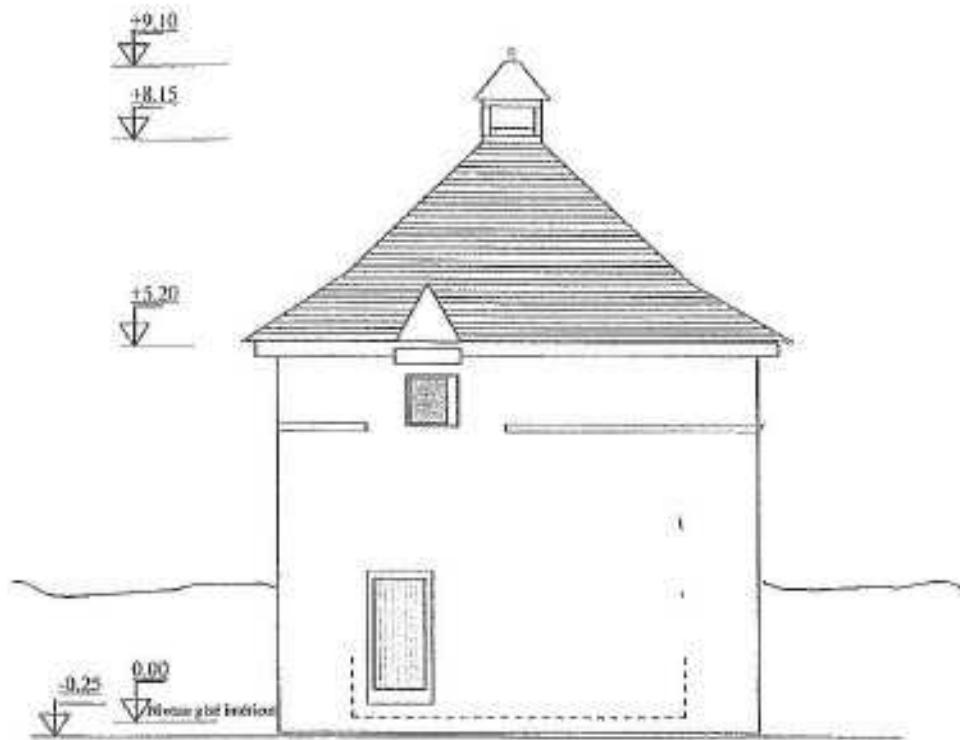
5 bis. De quel type : pigeonniers

5 ter. Précisions

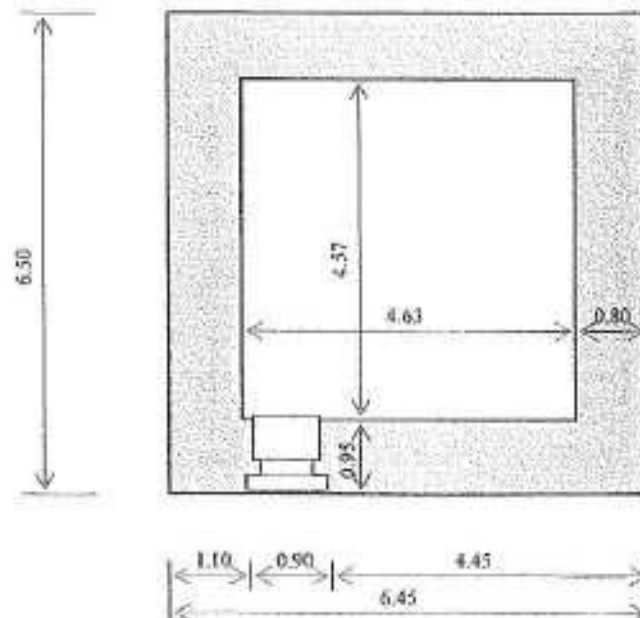
Pigeonniers à base carrée.

# DESCRIPTIF GRAPHIQUE DE L'EDIFICE

1. Plans, Coupes, Elévations, Croquis perspectifs :



FAÇADE OUEST échelle 1/100



VUE EN PLAN échelle 1/100

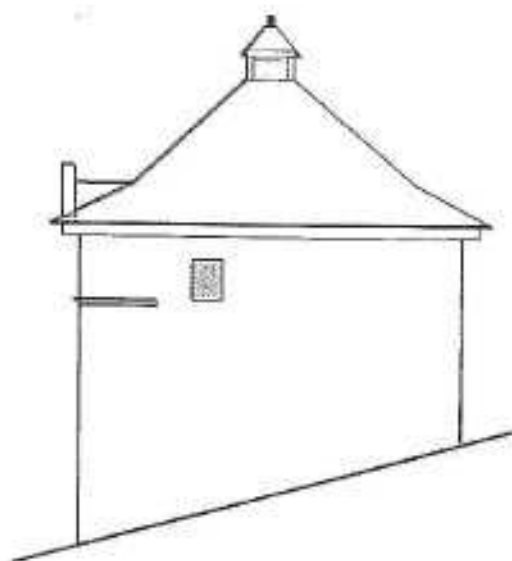
Echelle : 1/100

Dossier n° 024.082.08.10.0830

FACADE OUEST



FACADE SUD



PIGEONNIER du CHATEAU de LA GAZAILLE à CARSAC

Esquisse échelle 1/100

hauteur totale estimée 9 mètres

Echelle (si nécessaire) :

Dossier n° 024.082.08.10.0830



## DESCRIPTIF DE L'EDIFICE

### 2. Commentaires accompagnant les plans et croquis & caractéristiques de l'édifice

Grand pigeonier de 9,1 m de hauteur à base quasi carrée de 6,5 m et 6,45 m de côté.

L'édifice est construit en pierre de taille pour les chaînes d'angles et les ouvertures et en moellons enduits à la chaux pour les murs. Les murs ont une hauteur de 5,2 m environ et une épaisseur de 0,8 à 0,9 m au niveau de l'ouverture de la porte.

Ils sont recouverts d'un enduit à la chaux à l'extérieur en voie de détérioration.

A l'intérieur, ils sont ornés de 600 boufins environ et le sol est couvert d'un pisé.

Une randière ou promenoir en 1/4 de cercle court sur une partie des façades Ouest et Sud à environ 1 m en dessous de la voute de la charpente.

La toiture en lauze est posée sur une voûte pyramidale en pierre terminée par un lanterneau carré couvert en lauze faisant office de ventilation et d'envol pour les pigeons.

ce pigeonier comporte 3 ouvertures :

- La porte d'entrée située face Ouest mesure 2 m de hauteur \* 0,9 m de largeur. Elle comporte un chanfrein vers l'extérieur ainsi qu'un tableau en surépaisseur.

- 2 petites ouvertures carrées (environ 0,6 m de côté) sont présentes faces Ouest et Sud.

Celle située face Ouest est surmontée d'un chapiteau triangulaire terminé par un faitage en as de pique. Celle située face Sud domine une courte randière de 1 m environ.

Maçonnerie 1 : pierre de taille

Maçonnerie 2 : moellon de pierre

Charpente :

Bois de charpente :

Toiture 1 :

Toiture 2 :

Éléments fonctionnels:

Etat : bon

### 3. Inscriptions relevées sur l'édifice ?

cliquer si oui

## HISTORIQUE DE L'EDIFICE

1. Intérêt historique ?  cliquer si oui

Le château de la gazaille est fondé en 1440 par un DE BARS sur les restes d'une villa gallo-romaine.

En 1640, d'importants travaux sont entrepris par un des DE BARS : façades et larges baies du château, balustrades en pierre, chapelle en 1652, orangeraie et peut-être le pigeonnier à cette période.

Le pigeonnier ou colombier est le révélateur de la richesse du propriétaire de l'époque médiévale où la colombine (excrément des pigeons) servait de fumure aux terres (cf page 2 annexe, source wikipédia).

Or, le nombre des boulins présents dans ce pigeonnier (environ un millier) signifierait que la propriété était constituée de 500 Ha de terres environ.

Succession de propriétaires et historique plus complet sont précisés en annexe historique jointe.

2. Sources bibliographiques, documentaires, orales :

Source bibliographique 1

Source bibliographique 2

Source documentaire ou orale

## HISTORIQUE ET SOURCES DOCUMENTAIRES

Extrait du livre de Carsac Aillac de Pierre-Yves Roubert.

*« Du Bouyssou à Saint Rome, l'aqueduc passait à la Gazaille et ferait donc remonter l'origine du lieu à des temps fort éloignés. Sans doute, en effet, une villa gallo-romaine, adossée à la colline, moins importante que celle terminant le canal de pierre et bordant la Dordogne, mais toute aussi révélatrice d'une activité intéressante au début de notre ère. La construction du château de La Gazaille remonterait au XIV<sup>ème</sup> siècle, comme en témoignent les parties les plus anciennes magnifiquement conservées, constituées notamment d'un manoir à la tour ronde et au toit de lauzes, retouché au XVII<sup>ème</sup>, séparé du reste des murs. On sait que l'ensemble est acquis, comme Saint Rome, par les de Bars de Sarlat au XVI<sup>ème</sup> siècle. Mais la Gazaille tombe aux mains des protestants, sans doute en 1567 lorsqu'ils dévastent Carsac. Elle est reprise par la garnison de Sarlat en octobre 1574, et restituée à son propriétaire, Jean de Bars, écuyer du roi, seigneur de La Gazaille et de Montcalou. En 1751, est édifiée au nord une chapelle dédiée à Saint Laurent, martyr, dont la voûte en berceau s'effondra en 1878. Il n'en reste que la porte, mais des ossements ont été retrouvés sur cet emplacement. Les tènements de la Gazaille sont très nombreux et il serait fastidieux de les citer tous. Remarquons simplement qu'ils sont beaucoup plus importants que ceux du château de Saint Rome.*

***Le pigeonnier, mi-chapelle mi-cabane, magnifique à flanc de coteau, dispose de mille cases indiquant normalement une propriété de 500 hectares.***

*En 1779, le château passe à monsieur Paul Godefroid du Bouscot avant qu'il n'émigre à la révolution. Sa femme, qui ne l'avait pas suivi en exil, vend quelques terres et rentes, ce qui occasionne quelques savoureuses bagarres judiciaires avec son fermier, Jean Touron, teinturier du Moulin Neuf. La Gazaille est finalement confisquée puis vendue. Se portent acquéreurs les Larivière-Vayssière qui garderont la propriété 80 ans jusqu'à ce que monsieur Playoult, banquier à Sarlat, la reprenne. En 1930, monsieur Gauthier, associé de M. Playoult, s'oppose aux habitants des Bories à propos de l'usage d'un puits, et ira jusqu'au procès avec la municipalité au sujet d'abattage d'acacias sur la route devant sa terrasse. Monsieur Playoult entreprend de gros travaux, rajoute une aile, construit une grange et reprend le terrassement. Sa filleule, madame Lelu, petite-fille de son associé Bonnet, lui succèdera. Madame Lelu ne réalisera pratiquement pas de travaux, à la différence de monsieur et madame Pasquini, nouveaux propriétaires, qui refont l'ensemble des bâtiments avec un goût sûr et un rare respect de l'existant. Ils sont à la tête de 22 hectares, d'un beau château et peut être d'un fabuleux trésor puisque « gaza » signifie trésor en grec et en latin. Mais il ne s'agirait pas d'une grosse cassette pleine d'or ! Un certain monsieur de Taillefer pense ainsi que ce lieu « appartenait à celui de nos Pompée revêtus de la charge de juge du trésor », confirmant par là même l'origine romaine du site. »*



Château et pigeonnier, vue générale depuis le village de Turnac

Notes prises le 28/08/09 (sources M. PASQUINI)

Le château de La Gazaille est fondée en 1440 par un DE BARS sur les restes d'une villa gallo romaine créée par TIBER POMPEE (intendant percepteur, d'où le nom Gazaille, gaza = trésor). Lors des travaux de la route départementale au bas du château il a été trouvé des pièces d'or datant du 2ème siècle après JC.

D'importants travaux ont été entrepris en 1640 par un DE BARS : façade et larges baies du château, balustrades en pierre, chapelle (1652) orangerie et peut être le pigeonnier.



Les DE BARS l'on conservé jusqu'au 18ème siècle où la fille DE BARS épouse un DE BOUSCOT qui émigre à la révolution et les biens sont vendus (actes) en 1793 pour 3000 f à des paysans, LARIVIERE et VEYSSIERE.

Au Moyen Âge, la possession d'un **colombier à pied**, construction séparée du corps de logis (ayant des boulins de haut en bas), était un privilège du seigneur haut justicier. Pour les autres constructions, le droit de colombier variait suivant les provinces. Elles devaient être en proportion de l'importance de la propriété, placées en étage au-dessus d'un poulailler, d'un chenil, d'un four à pain, d'un cellier... Généralement les **volières** intégrées à une étable, une grange ou un hangar, étaient permises à tout propriétaire d'au moins 50 arpents (environ 2,5 hectares) de terres labourables, qu'il soit noble ou non, pour une capacité ne devant pas dépasser suivant les cas 60 à 120 boulins.

Produisant un excellent engrais (la colombine), les pigeons étaient vus comme une catastrophe par les cultivateurs, en particulier au moment des semailles. Il était donc nécessaire d'enfermer les pigeons dans le colombier lors des semis agricoles, en obstruant les ouvertures du colombier.

Dans les anciennes provinces de Droit coutumier où posséder un colombier était un privilège réservé à la noblesse et au clergé (Normandie, Bretagne, etc.), les cahiers de doléances en demandèrent très fréquemment la suppression, ce qui sera entériné lors de la nuit du 4 août 1789.

Sources : Wikipédia



## DEVENIR DE L'EDIFICE

1. Devenir sans modification prévue

2. Observations et suggestions du recenseur :

Pigeonnier en bon état général mais l'enduit commence par endroit à se déliter.

3. Pièces jointes :

2 pages relatant l'histoire du château de la gazaille.  
1 page de reportage photographique.

## ETABLISSEMENT DE LA FICHE D'INVENTAIRE

La Pierre Angulaire, antenne de : Carlux

Mr BOYER Guy

Mr CHANAUD Michel

Fiche établie le : 20 avr 2009

Modifiée le : 00/00/00

00/00/00

00/00/00

Saisie et traitée le : 4 mai 2010 par : Hervé Desmaison

architecte du Conseil d'Architecture d'Urbanisme et d'Environnement de la Dordogne - CAUE. 24

Visée le : 00/00/00 par :

architecte des Bâtiments de France - Service Départemental de l'Architecture et du Patrimoine - SDAP. 24

Transmise le : 00/00/00

à l'Inventaire Général, D.R.A.C. Bordeaux.



**Dossier n°** 024.082.08.10.0830

© : CAUE DORDOGNE tél.0553083713 & ICFORT Royan tél.0546392410

# Descriptif photographique



