

**Numéro 3**  
**Février 2009**

# La Pierre Angulaire

Association pour l'inventaire  
du petit Patrimoine rural bâti  
du Périgord



LES AÎNÉS RURAUX - FÉDÉRATION DE LA DORDOGNE  
Mairie de Montferrand-du-Périgord - 24440

**Le Journal des adhérents**

# La Pierre Angulaire

## Le mot du Président

### LE VANDALISME

La paternité de ce mot revient à l'abbé Grégoire qui écrivait, dans un rapport présenté à la Convention, daté du 14 fructidor an III (31 août 1794) : « *On ne peut inspirer aux citoyens trop d'horreur pour ce vandalisme qui ne connaît que la destruction.* » (Étaient visés ceux qui martelaient les inscriptions gravées sur les monuments.)

Mais, si le mot a aujourd'hui à peine plus de deux cents ans, qu'en est-il de la chose ? A-t-elle fait son apparition avec les Vandales du roi Genseric lors du sac de Rome en 445 ? Evidemment non ! De nombreuses exactions destructrices, perpétrées depuis la plus haute Antiquité par les peuples les plus divers, alimenteraient la rubrique du vandalisme, malgré ici le petit air anachronique du mot. Passons cependant sous silence, par économie de place, les raisons qui conduisirent l'abbé Grégoire à la création de ce mot « *dans l'intention de tuer la chose* », selon ses propres termes. Intention louable, certes, mais totalement inefficace, la chose étant encore aujourd'hui d'une universelle vitalité.

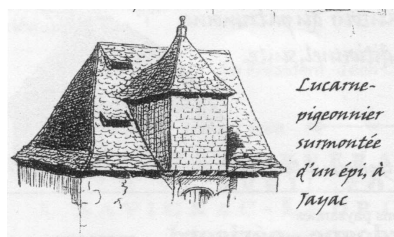
Montalembert proposait de distinguer le vandalisme destructeur du vandalisme restaurateur. Dans une longue lettre à Victor Hugo (publiée en 1833 dans la *Revue des deux Mondes*), il fustigeait, parmi d'autres, les restaurateurs vandales de la voûte de l'église de Beaumont du Périgord. Faut-il accorder des circonstances atténuantes à cette sorte de vandales dont les méfaits ne sont pas le fruit de leur malveillance, mais celui de leur bêtise, de leur ignorance, de leur incompétence ou de leur orgueil ? Qui, avec les meilleures intentions du monde, défigurent irrémédiablement les édifices objets de leur sollicitude. Voici à titre d'exemple, parmi d'autres, une perle récoltée en 2008 dans la presse périgourdine : un sympathique restaurateur prit la décision d'ornez une fontaine d'une coquille saint-jacques car « *il lui semblait bien qu'elle aurait pu être sur un des chemins de Saint-Jacques-de-Compostelle.* »

Une autre forme de vandalisme a échappé à Montalembert : c'est celui des démonteurs-déménageurs. Le plus illustre est lord Elgin qui soigna si bien les frises du Parthénon qu'on a baptisé *elginisme* cette sorte de vandalisme. Quittant l'Acropole ensoleillée, les frises sont parties respirer le brouillard londonien ; tel cloître du Roussillon a émigré aux Amériques ; abandonnant le Périgord, la fontaine de Sauveboeuf s'est installée sous le ciel lot-et-garonnais et, ce qui est beaucoup plus navrant, les gisants de Biron font, eux aussi, je ne sais quoi en Amérique. On pourrait indéfiniment allonger cette triste liste des ouvrages transplantés, privés désormais du décor pour lequel ils avaient été conçus et avec lequel ils étaient en harmonie.

Considérant cette longue accumulation de désastres, on se prend à souhaiter que cessent enfin les méfaits des vandales de toutes sortes. Mais hélas nous savons tous bien que c'est un vœu pieux.

Jean Darriné

Le lecteur qui voudrait approfondir le problème du vandalisme lira avec profit l'ouvrage (malheureusement rare) de Louis Réau : *Histoire du vandalisme - Les monuments détruits de l'Art français*, Hachette, 1959.



Dessins de  
Nicole Vlès

### Au sommaire

<b>Le mot du président</b>	<b>p. 2</b>
<b>La vie des antennes</b>	<b>p. 3</b>
<b>Un peu d'histoire</b>	
<i>La croix de Plavard</i>	<b>p. 4</b>
<b>Dossiers réalisés</b>	<b>p. 5</b>
<b>En bref ...</b>	<b>p. 6</b>

### La Pierre Angulaire

Association Loi de 1901 - Siège Social : mairie - 24440 Montferrand du Périgord  
Président : Jean DARRINE - Tel : 05 53 63 46 54 - mail : jean.darrine@wanadoo.fr  
Secrétaire : Christine DOLIVET - Tel : 05 53 27 03 29 - mail : christinedolivet@wanadoo.fr

# La Pierre Angulaire

## La vie des antennes

### Périgueux : visite de la SOCRA à Marsac

L'antenne de Périgueux a la chance de compter parmi ses membres Régis Foucher-Duchêne qui travaille à la SOCRA, cette entreprise spécialiste de la conservation et de la restauration d'oeuvres d'art de toutes sortes : monuments, décors architecturaux, statues, mosaïques, etc. Samedi 21 novembre, l'équipe a pu ainsi visiter ses ateliers de Marsac, sous la houlette de Régis et de sa collègue Cathia (peut-être future adhérente de la Pierre angulaire).

Créée il y a 40 ans, la SOCRA exerce son activité dans le monde entier. Citons quelques unes de ses actions : restauration de peintures murales à Périgueux (Thouin), en Israël (monastère d'Abu Gosh), à Paris, restauration des plafonds peints à l'Hôtel



*Sur le Pont Neuf à Paris*

Crillon ; nettoyage et restauration de sculptures à Périgueux (St Front), au Puy en Velay (cathédrale), à Bourges (cathédrale St Etienne), les anges de la cathédrale de Reims, château de Blois, château de Chantilly ; mosaïques gallo-

romaines de Montcaret etc. Des moulages de staves sont également réalisés.

25 personnes travaillent dans cette entreprise dont 18 restaurateurs mosaïque, pierre, métal, mouleur, sculpteur, soit à l'atelier de Marsac, soit en Région parisienne.

Catherine Schunck



*Le groupe*



*Château de Chantilly*

### Carlux : réunion cantonale de sensibilisation

Le 9 janvier dernier a eu lieu à Carlux une réunion organisée par Annie et Guy Boyer dans le but de développer l'antenne de Carlux. 29 personnes y ont participé dont, en particulier, le conseiller général du canton, maire de Carlux et le président de la communauté de communes Carluxais terre de Fénelon. Notre président, Jean Dariné, a présenté notre association et la façon de constituer les dossiers d'inventaire.

L'exposition du CAUE, *Patrimoine de pays en Périgord*, sera à Veyrignac du 9 au 20 mars prochain, nous y reviendrons dans notre prochain numéro.

16 personnes, représentant 10 communes du canton se sont proposées pour constituer l'équipe de l'antenne de Carlux. Pour plus de détails, vous pouvez

consulter le site internet de la Pierre angulaire où vous trouverez le compte-rendu intégral de la réunion et la liste des participants.



### Beaumont : Changement de correspondant

Bernard Beslin remplace Christian Legros comme correspondant d'antenne.

### Nontron / Bussière Badil

J'ai eu le plaisir de réunir autour d'une tasse de thé, le samedi 9 janvier, les deux autres membres de notre récent petit groupe, Catherine Renault et Kerry Friesner, avec l'historien du canton de Bussière-Badil, Jean Bardoulat. Nous avons passé une après-midi passionnante autour de l'évocation de l'histoire, des souvenirs et des anecdotes concernant ce petit bout de Périgord souvent oublié. Nous avons mesuré à quel point il y a du travail pour répertorier, étudier tous les exemples du petit patrimoine que recèle ce territoire. Les lavoirs, les croix, les puits, les chanvrières... parsement cette campagne verte, secrète mais si chaleureuse lorsqu'on y porte intérêt. Par sa connaissance approfondie du milieu local, du patrimoine et grâce à ses nombreuses relations, Jean Bardoulat nous sera d'un grand secours. Qu'il soit ici remercié pour sa gentillesse et sa grande disponibilité.

Catherine et Kerry ont commencé à travailler sur un puits et un lavoir à St Estèphe. Je pense faire un inventaire des croix de carrefour, de mission de Piégut et j'envisage aussi de travailler sur une fontaine près de la Tour.

Marie Pauthier



## Un peu d'histoire

### La croix de Plavard

Plavard est un hameau de la commune de Bouzic qui appartient au canton de Domme.

Selon Louis-François Gibert, « *les plus anciennes mentions connues de la paroisse de Bouzic sont du XIII<sup>e</sup> siècle.* » Elle appartenait alors aux seigneurs de Gourdon.

Au XIV<sup>e</sup> siècle, il semble que la paroisse, qui comptait environ trois cents habitants, était partagée entre plusieurs seigneuries : le tènement de Plavard dépendait de la seigneurie de Plapech de la paroisse de St Martial. A partir du XVI<sup>e</sup> siècle, le tènement de Plavard dépendit pour une moitié, en indivision, des seigneurs de Calvimont (qui avaient acheté la paroisse de St Martial et ses annexes) et des religieuses du couvent de Ste Claire de Gourdon, pour l'autre moitié de la famille de la Borie de la Gaubertie. On voit encore au village une demeure appelée « *le couvent* » où résidaient autrefois des religieuses de Ste Claire.

Des *reconnaisances* passées le 7 juin 1753, il ressort que la rente de Plavard revenait pour les 2/3 aux seigneurs de St Martial Calvimont et pour l'autre tiers aux sœurs de Ste Claire de Gourdon. Après avoir donné les limites du tènement, indiqué la superficie (484 cartonées, 5 picotins ½, soit environ 74 hectares) et le montant total de la rente due (3 charges de froment, 20 sols 3 deniers, 3 poules et 2 journaux), le document énumère les différents propriétaires, leurs biens et la rente qu'ils doivent.

Voici la nature des biens telle qu'elle ressort de cette liste :

terres :	68 pièces
vignes :	68 pièces
prés :	26 pièces
garrissades (taillis de chênes) :	20 pièces
friche	1 pièce
chéneviers	1
jardins	3
claux	3
maisons	8
granges	6
fours	3



La croix de Plavard

On peut remarquer aussi, parmi les lieux-dits indiqués, celui de « *à la Croix* », cité à six reprises. Or le village de Plavard, contrairement aux autres villages de la commune, ne possédait pas de croix. L'appellation employée pouvait laisser supposer qu'il en existait une au XVIII<sup>e</sup> siècle, qui aurait ensuite été détruite. A moins qu'il ne s'agisse seulement d'une croisée de chemins ... Mais les habitants de Plavard ont préféré croire à la première solution. Et plusieurs se sont cotisés pour ériger une croix au carrefour de la route venant du village et de celle allant à la Franquie.

Le résultat en vaut la peine.

Jan Sliepenbeek et Catherine Schunck

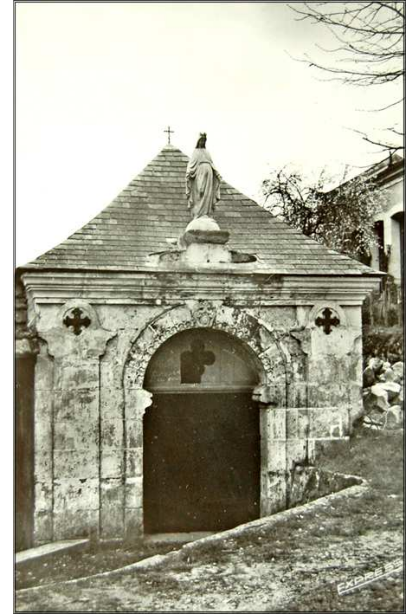


# La Pierre Angulaire

## Dossiers réalisés

### La fontaine miraculeuse de Laveyssière (canton de Villamblard)

Mentionnée dans un pouillé du XIII<sup>e</sup> siècle elle était, de temps immémorial, le but de pèlerinages dédiés à la Vierge. Dès le Moyen Âge, les pèlerins venaient ici très nombreux, non seulement des paroisses voisines (un cantique, intitulé « *Couronne des paroisses environnantes* », publié dans l'opuscule de l'abbé Jarry (*Notre-Dame de la Nativité de Laveyssière*, Périgueux, imp. Cassard, 1937), cite : Lunas, La Force, Maurens, Saint-Julien, Saint-Jean-d'Eyraud, Ginestet, Saint-Pierre-d'Eyraud, Bosset, Les Lèches, Lembras, Saint-Foy-des-Vignes, Saint-Géry, Saint-Laurent-des-Hommes, Beaupouyet, Église-Neuve), mais aussi des diocèses de Sarlat et de Périgueux tout entiers, et de plus éloignés encore, Agen, Bordeaux et Cahors, à l'occasion des deux fêtes annuelles de Laveyssière, les 1<sup>er</sup> mai et 8 septembre. D'après le R.P. Carles (*Dictionnaire des paroisses du Périgord*) : « *La dévotion des pèlerins se manifeste surtout à la fontaine où ils viennent laver leurs membres malades, principalement ceux qui sont atteints de douleurs rhumatismales.* » D'après Bernadette Darchen (*Fontaines sacrées en Périgord*, éd. P.L.B., 1988), cette fontaine aiderait les âmes seules à trouver un conjoint. Aujourd'hui encore, on voit briller quelques euros dans le fond du bassin. On dit même que certaines jeunes femmes, au désespoir de ne pouvoir avoir d'enfant, seraient venues là trouver avec succès un remède à leur stérilité.



D'après une carte de 1930

### Le lavoir de Saint Pardoux de Mareuil

Situé sur l'ancienne commune de Saint Pardoux de Mareuil, commune rattachée par ordonnance royale le 06 décembre 1827 à la commune de Mareuil sur Belle, le lavoir de Saint Pardoux est un exemple typique des lavoirs fontaines du Mareuillais construits au cours du 19<sup>ème</sup> siècle. Comme un certain nombre d'autres lavoirs du Mareuillais, il est couvert et alimenté par une source qui fait partie intégrante du lavoir. De cette source aménagée au Moyen-Âge, les eaux sourdent au milieu d'un petit bassin, que l'on peut qualifier de bassin de puisage, pour s'écouler ensuite dans le bassin de lavage dont les margelles sont en pierre de taille et le fond fait d'un appareillage de dalles de pierre. De forme rectangulaire, il accueille ses dix pierres à laver en parfait état. On accède à ce lavoir par deux escaliers latéraux qui encadrent une pierre à laver imposante destinée au lavage des grosses pièces d'étoffe. Destiné uniquement au lavage du linge de maison, il a été utilisé pour la dernière fois en 1992. Depuis il a été maintenu en parfait état, souhaitons que cela perdure. Situé au cœur d'un site troglodytique important accessible et ouvert à tous gratuitement, dans un cadre naturellement sauvage, il reste une visite incontournable pour qui veut découvrir le Mareuillais.



### Erratum :

L'épi de faîtage de Ste Sabine, dont il a été question dans le dernier numéro, n'a pas encore fait l'objet d'un dossier. Un malentendu l'a fait figurer à tort dans cette rubrique. Mille excuses ...

Le CAUE est partenaire de la Pierre angulaire pour la diffusion des informations, la duplication et la consultation des dossiers réalisés.



## En bref ... En bref ... En bref ... En bref ...

### Assemblée générale

La prochaine assemblée générale de la Pierre angulaire se tiendra le :

**vendredi 3 avril 2009 à 9 heures**

**à l'auberge du presbytère de St Barthélémy de Bussière**

Elle sera précédée d'une assemblée extraordinaire destinée à renouveler les statuts et le règlement intérieur de l'association. Venez nombreux, votre présence est importante.



### Modèles de dossiers

Le secrétariat peut fournir à ceux qui le souhaitent, sur simple demande, des modèles de dossiers d'inventaire vierges, sur CD ou sur papier. S'adresser à la secrétaire, Christine Dolivet.



### Cotisation 2009

Nous vous rappelons que la cotisation est à payer au cours du 1<sup>er</sup> trimestre de l'année. Son montant est inchangé, 20 €, et est à adresser à : La Pierre angulaire, 24440 Montferrand du Périgord.



### Fondation du Patrimoine

Nous vous rappelons les coordonnées de cet organisme qui peut apporter des subventions pour la restauration du petit patrimoine. Elle se situe à la Chambre des Métiers - 32 bd Lakanal - 24000 Périgueux

Tel : 05 53 35 87 00.



### Un site utile pour les dossiers, [www.geoportail.fr](http://www.geoportail.fr)

Ce site a été récemment perfectionné. On peut désormais obtenir le dessin du cadastre sur la photo aérienne (exemple ci-contre) : sélectionner la commune ; se placer au bon endroit (soit *de visu*, soit à l'aide des coordonnées latitude/longitude) ; dans le menu de gauche, sélectionner *parcelles cadastrales*, puis cocher *parcelles cadastrales*. On peut aussi, en prenant *Expert* dans *Sélections disponibles*, avoir accès à des cartes (IGN, Cassini, etc.).



### Un projet d'exposition itinérante

Le Conseil d'administration envisage de réaliser une exposition itinérante sur les activités de notre association. Elle serait complémentaire de celle du CAUE, *Patrimoine de pays en Périgord*. Les antennes sont invitées à préparer documents et photos qui pourraient servir à cette exposition.



### Rédaction

Catherine SCHUNCK, le Clos de l'Alouette, 24000 Périgueux - Tel 05 53 09 50 32

mail : [cf.schunck@wanadoo.fr](mailto:cf.schunck@wanadoo.fr)

Régine SIMONET, les Granges, 24510 Liorac sur Louyre - Tel : 05 53 61 98 67

**N'hésitez pas à nous contacter, envoyer des textes, des photos, des idées ...**